

Instruções de configuração do portátil

Este guia passo-a-passo irá ajudá-lo a configurar o seu portátil.

Antes de começar, certifique-se de ter o(s) e-mail(s) detalhando suas credenciais WTW e senha em mãos.

Seu gerente de linha deve ter fornecido esse detalhe por e-mail, pois inclui dois detalhes críticos que você precisará repetidamente durante o processo de configuração:

1. O seu Nome Principal de Utilizador (UPN)
2. A sua palavra-passe

Abaixo está um exemplo e os caracteres exatos e comprimento podem variar. Consulte o seu e-mail para confirmar as credenciais, que são exclusivas para si.

Name	Jo Colleague
User Principal Name (UPN)	<u>Jo.Colleague@towerswatson.com</u>
Password	*****
Employee Number	1234567
Office Location	Taguig City
Manager	Gill Manager
Email Address	<u>Jo.Colleague@wtwco.com</u>
Hire Date	07/21/2025 00:00:00
Domain Account	INTERNAL\JOCO6670

Itens Essenciais

Depois de iniciar o processo de configuração do laptop, ele não deve ser interrompido! Nós recomendamos:



Interação imediata: A configuração exigirá que você insira credenciais e responda a solicitações. Mantenha-se próximo do seu dispositivo durante todo o tempo e interaja em tempo hábil para garantir que as tarefas não atinjam o tempo limite.



Prazo previsto: A configuração deve levar aproximadamente 1 hora, dependendo da qualidade do seu WiFi e da rapidez com que você responde às solicitações. Se precisar de suporte adicional, entre em contato com a TI usando os detalhes de contato fornecidos na última página.



Siga cuidadosamente as instruções fornecidas: Se as etapas não forem seguidas corretamente, o processo pode precisar ser reiniciado ou, em alguns casos, revertido pela TI. Isso pode atrasar significativamente sua configuração e acesso ao dispositivo.

Acesso Wi-Fi



Depois de iniciar o processo de configuração do laptop, sua conexão WiFi deve permanecer estável para evitar interrupções.

Para garantir isso, recomendamos:

- Manter o portátil num só local até que a configuração esteja concluída
- Evite usar um hotspot móvel
- Se você estiver em um escritório WTW, seu novo laptop se conectará automaticamente ao WiFi corporativo.



Se você estiver configurando o dispositivo dentro de um escritório WTW, talvez prefira conectar seu celular ao WTW_Guest WiFi.

Para conectar seu celular ao Wi-Fi do convidado, você precisará de um **endereço de e-mail de um colega da WTW que está pronto para aprovar seu acesso**. Este colega terá de aprovar o seu pedido a partir do seu e-mail, e o seu acesso só será ativado depois de o ter feito.

Telemóvel (com acesso à Internet)



Certifique-se de que tem um dispositivo móvel pessoal* na mão, com **Aplicativo autenticador da Microsoft** já instalado.

- Transfira a aplicação agora a partir da Google Play ou da Apple App Store.
- Certifique-se de que é o aplicativo Authenticator da Microsoft e não um autenticador alternativo.
- Não configure uma conta no aplicativo até que seja solicitado (no Passo 17).

**Recomendamos configurar o Aplicativo Microsoft Authenticator em seu dispositivo pessoal, mesmo que você tenha recebido um celular corporativo. Você estará mais bem preparado para configurar seu celular corporativo depois de concluir a configuração do laptop.*

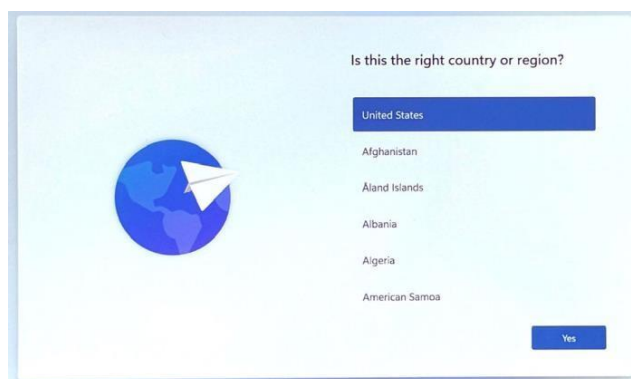
Vamos começar

1º Passo: Ligue o seu portátil e ligue-o a uma fonte de alimentação CA para garantir uma alimentação ininterrupta durante o processo de configuração.

Importante: Se você estiver configurando seu laptop em um escritório WTW, não use uma docking station para alimentação, pois isso pode causar problemas intermitentes.

Escolha a sua localização

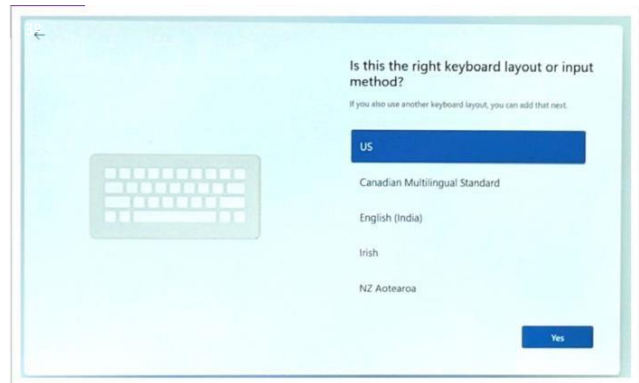
2º Passo: Escolha o botão **País/Região** configurações que melhor correspondem à sua localização na lista fornecida e clique em **Sim** para prosseguir.



Importante: O idioma que você escolher aqui será usado durante o resto do processo de configuração e determinará o idioma da sua área de trabalho final e interface do Windows.

Escolha o local do layout do teclado

3º Passo: Selecione o layout do teclado nas opções disponíveis e clique em "**Sim**".



Importante: Se for apresentada uma segunda opção de teclado, selecione Ignorar para continuar com a configuração.

Ligar a Wi-Fi – Apenas utilizadores remotos

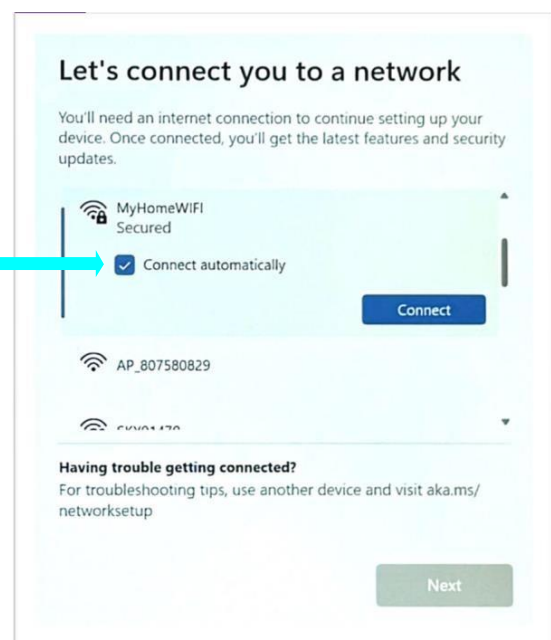
4º passo: Se você estiver concluindo a configuração dentro de um escritório WTW, a conexão com o WiFi será automática, e você pode prosseguir para a próxima etapa.

Se estiver a concluir a configuração fora de um escritório WTW, ser-lhe-á pedido para ligar a uma rede Wi-Fi.

Importante:

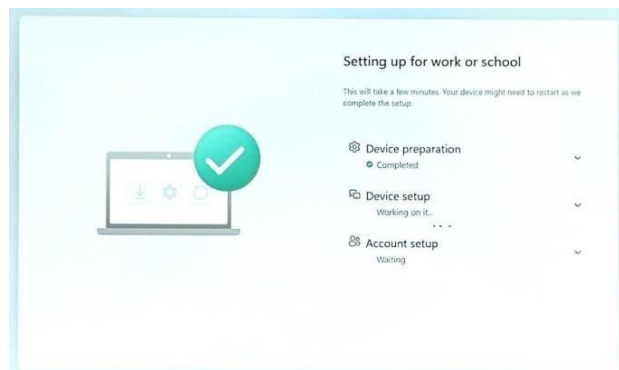
Deve assegurar-se de que o «**Conecte-se automaticamente**» opção é seleccionada antes de se conectar à sua rede preferida;

Introduza a chave de rede correta (palavra-passe Wi-Fi) e clique em **Seguinte**.



Definir as suas definições

5º Passo: O processo de configuração do portátil vai agora começar. A duração deste processo pode variar, dependendo da qualidade do WiFi.

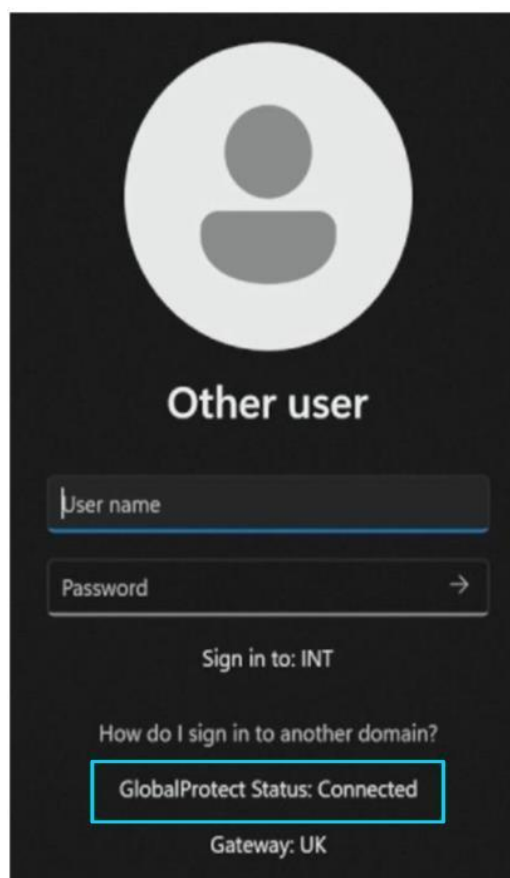


Iniciar sessão no Windows

6º Passo: Garantir que o Global Protect esteja conectado, como indicated na imagem adjacente.



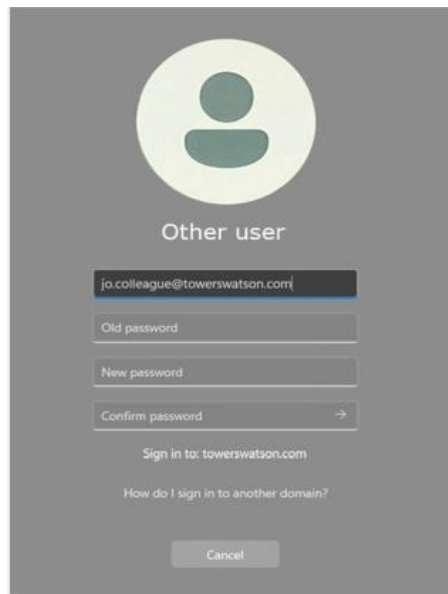
Passo 7: Inicie sessão utilizando a seringa **Palavra-passe** e ainda **Nome Principal do Usuário (UPN)* - não o seu Nome de Utilizador.**



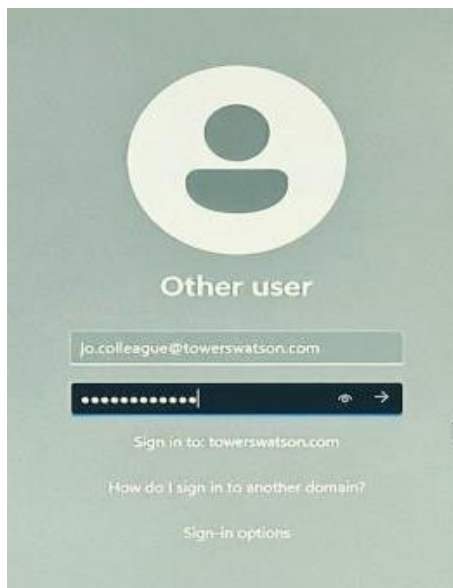
*A sua palavra-passe e UPN ser-lhe-ão enviadas por e-mail pelo seu gestor de linha – consultar página 1.

Se lhe for pedido para alterar a palavra-passe
- *Caso contrário, avance para o Passo 10*

8º passo: Se lhe for pedido para alterar a palavra-passe, crie uma palavra-passe que inclua uma combinação de símbolos, caracteres especiais e letras maiúsculas e minúsculas. Você pode preferir usar uma frase secreta ou três palavras aleatórias para criar algo mais memorável.



9º Passo: Assim que a palavra-passe for alterada com sucesso, ser-lhe-á pedido que inicie sessão utilizando a sua nova palavra-passe.



Configuração e autenticação automática de contas

10º Passo: A configuração automática assumirá o controle neste momento. Observe que você verá algumas telas de configuração adicionais durante esse processo.



Seja paciente enquanto a configuração da conta for concluída e continue novamente quando vir a próxima etapa.

11º Passo: Ser-lhe-á pedido para iniciar sessão no seu dispositivo.

Por favor, use seu UPN e senha (não o seu Nome de Utilizador).

wtw

Sign in

jo.colleague@towerswatson.com

[Can't access your account?](#)

Next

wtw

← jo.colleague@towerswatson.com

Enter password

.....

[Forgot my password](#)

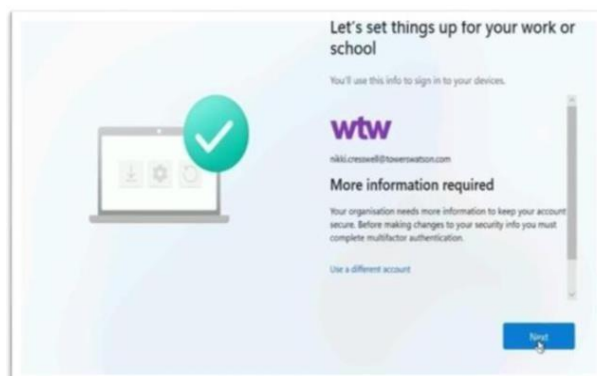
[Use your face, fingerprint, PIN, or security key instead](#)

Sign in

Preparar o dispositivo

12º Passo: Clique em "Seguinte" no ecrã "Mais informações necessárias".

Continue para o Passo 13.



Configuração do MFA

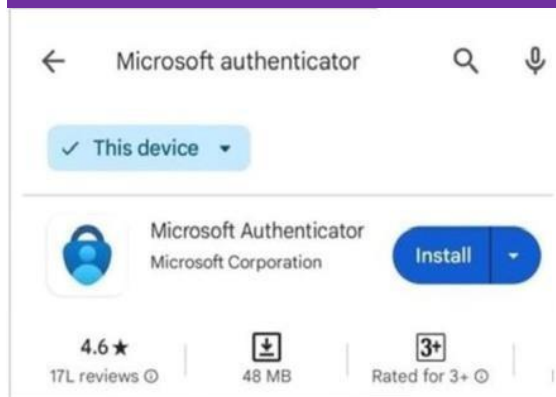
As etapas a seguir irão guiá-lo através de sua configuração de autenticação multifator (MFA). Tenha o seu dispositivo móvel pronto e, em seguida, clique em **Seguinte**.

13º Passo:

Você será solicitado a instalar o aplicativo Authenticator da Microsoft. Você pode já ter feito isso (conforme aconselhado na Página 4).

Caso contrário, transfira a aplicação Microsoft Authenticator para o seu telemóvel antes de prosseguir.

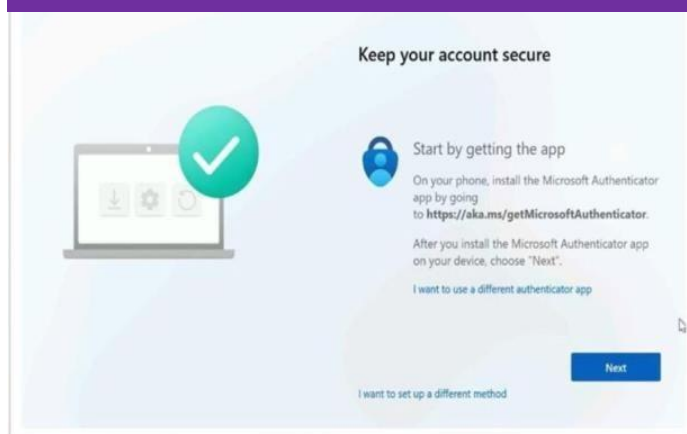
13º Passo: No seu telemóvel



14º passo:

Somente depois de instalar o aplicativo Microsoft Authenticator, retorne à tela do laptop e clique em **Seguinte** para continuar.

14º passo: No seu portátil



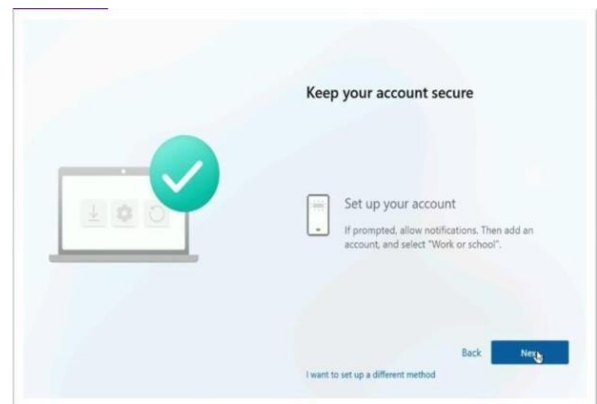
Criação de AMF - continuação

Na tela do seu laptop, você verá a tela "Configurar sua conta".



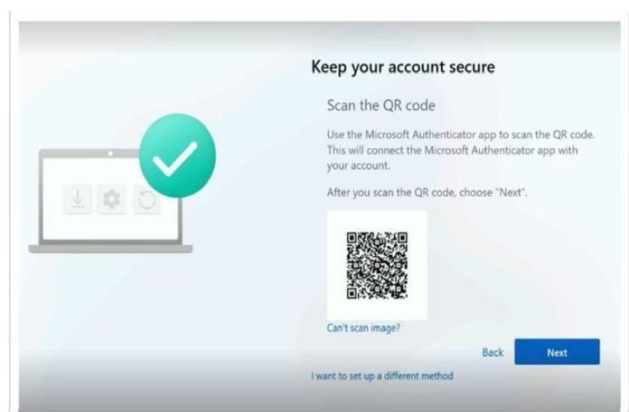
15º passo:

Antes de selecionar **Seguinte**, certifique-se de que a aplicação Microsoft Authenticator foi transferida e está aberta no seu dispositivo móvel.



Você precisará usar o aplicativo para escanear rapidamente um código QR na próxima tela, isso aparecerá por um tempo limitado apenas.

16º Passo: Quando vir o código QR aparecer no ecrã do seu portátil, digitalize-o utilizando a aplicação MFA que acabou de instalar no seu dispositivo móvel.

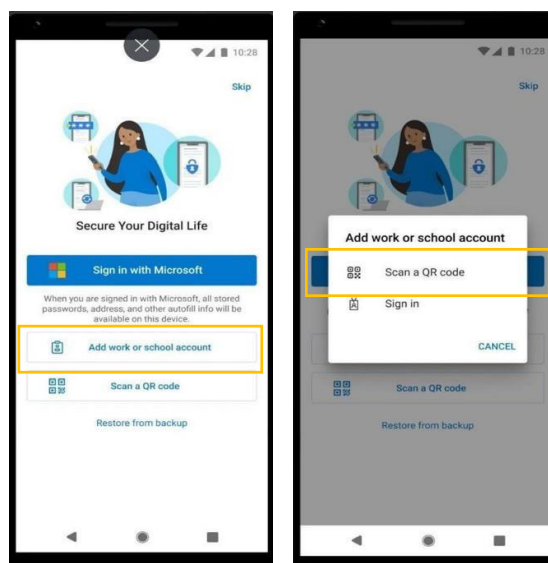


Registre-se no MFA

Se você já se registrou no Microsoft Authenticator antes de começar com a WTW (por exemplo, para um empregador anterior ou conta pessoal), ignore a próxima etapa e prossiga para **Passo 18**.

17º passo: Abra a aplicação Microsoft Authenticator no seu dispositivo móvel e selecione "Adicionar conta escolar ou profissional".

Escolha **Digitalize um código QR**.



Digitalize o código QR exibido na tela do seu laptop. Isso configurará sua conta de MFA.

Importante: O **Trabalho ou Escola** requer que você adicione seu Nome Principal de Usuário (UPN) – *Consulte o e-mail enviado a você pelo seu gerente de linha.*

Pule a próxima página e prossiga para a Etapa 19.

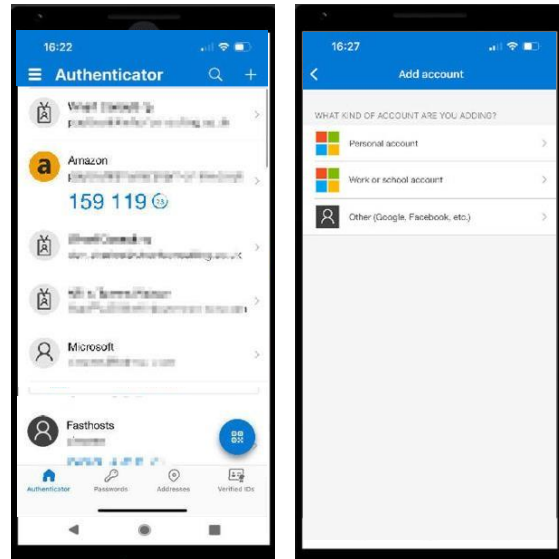
Se você já tiver uma conta não-WTW registrada no Microsoft Authenticator

18º passo:

Adicione uma conta
(usando o + na barra de
ferramentas superior
direita).

Selecione **Conta escolar
ou profissional**.

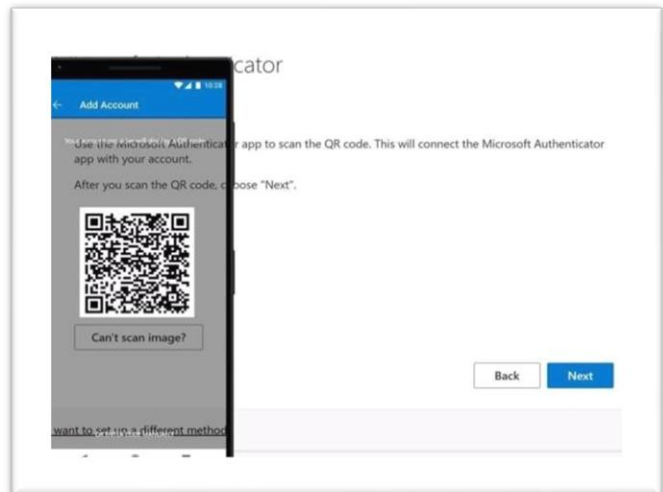
Continue para a etapa 19.



Teste MFA

19º Passo:

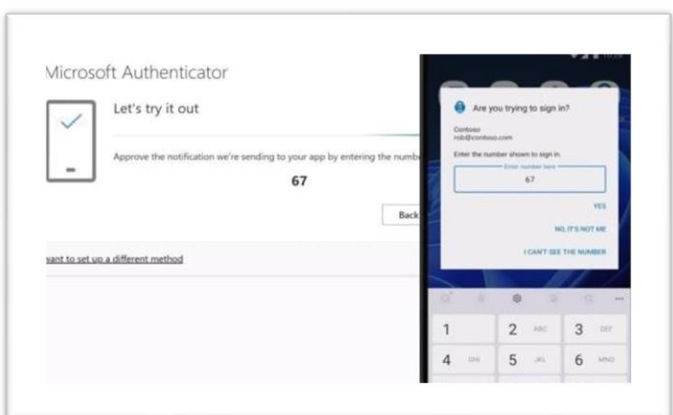
Pegue seu telefone e digitalize o código QR que aparece na tela do seu laptop. Em seguida, clique em **Seguinte**.



20º passo:

Seu dispositivo pode solicitar que você teste a configuração de MFA.

Introduza o número apresentado no seu portátil na notificação que recebe no seu telemóvel e selecione **Sim** para completar.

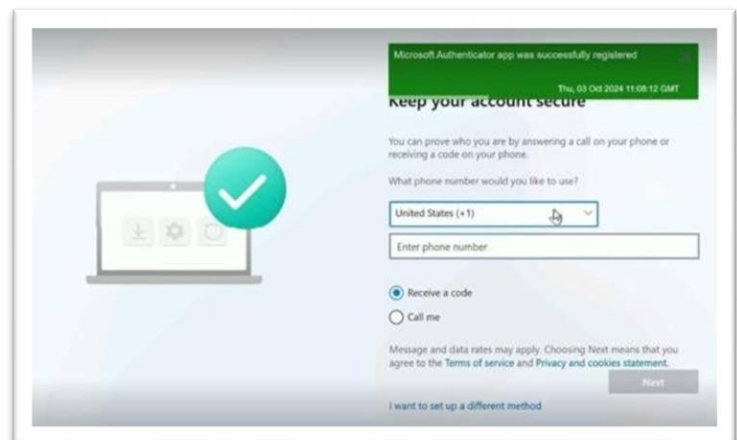


MFA - registrar o segundo método de autenticação

21º Passo:

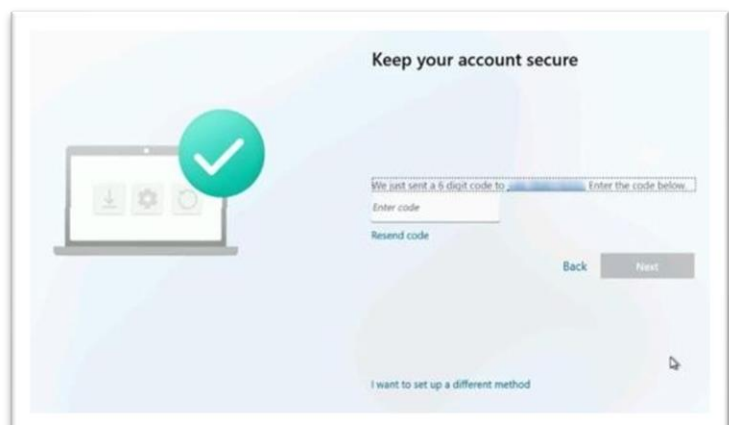
Ser-lhe-á pedido que registe o seu número de telemóvel para receber um código SMS.

Introduza o seu número de telemóvel e, em seguida, selecione **"Receba um código"**. Em seguida, clique em **Seguinte**.



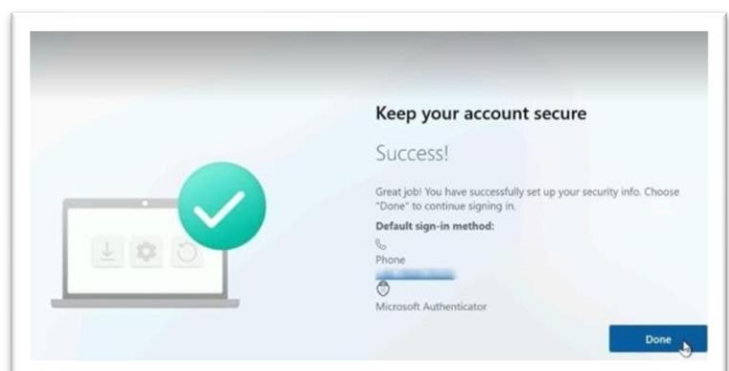
22º passo:

Insira o código de 6 dígitos e clique em **Seguinte**.



23º Passo:

Clique em **Concluído**.

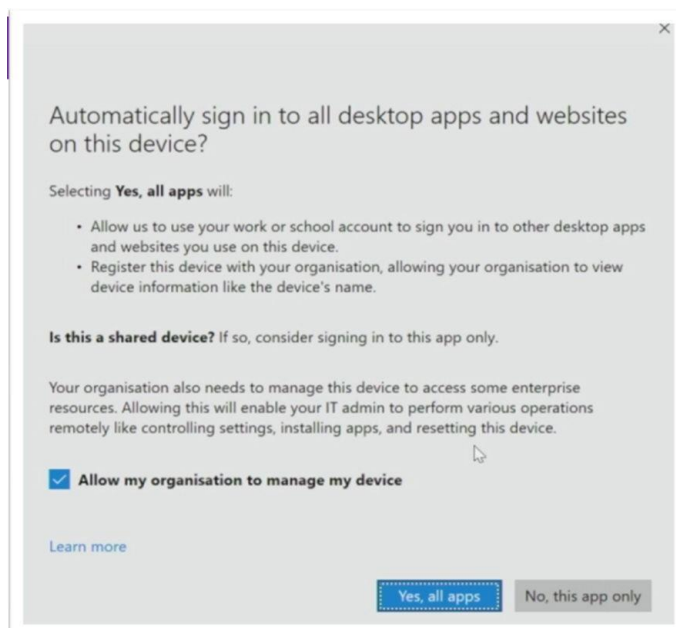


Configuração da conta

24º passo:

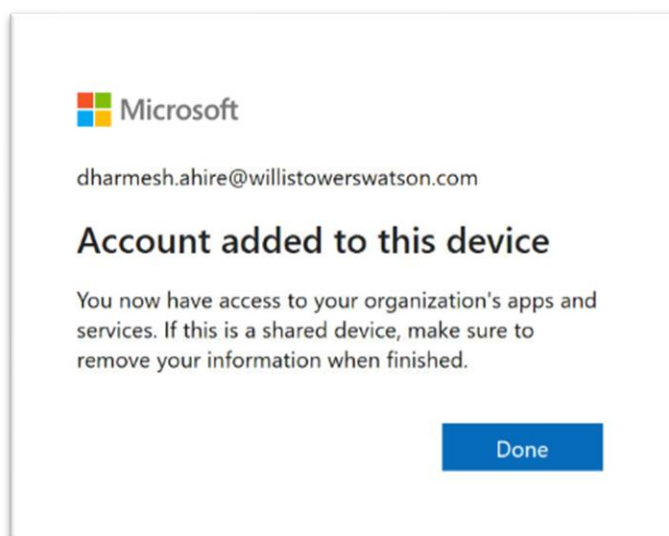
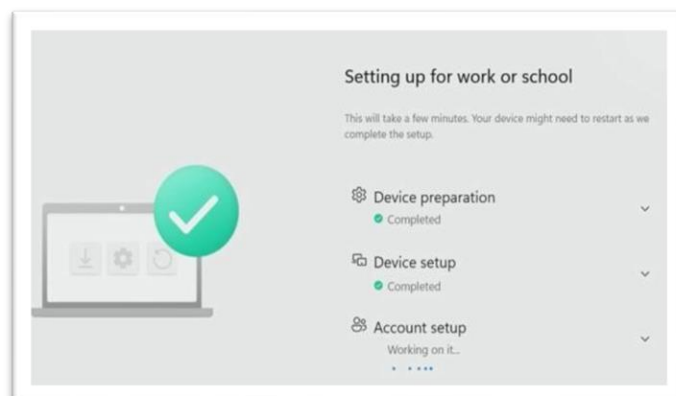
Permita que a organização gerencie seu dispositivo.

– não selecione nenhuma outra opção.



25º passo:

O dispositivo levará alguns minutos para concluir a configuração da conta.



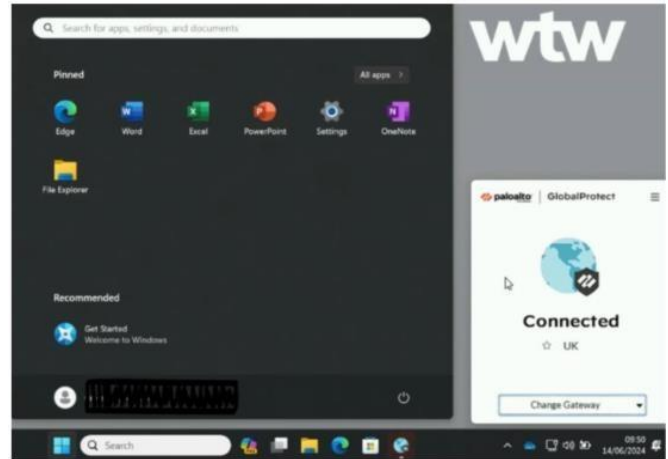
Quando terminar, clique em **Concluído**.

Etapas finais

26º Passo:

Quando chegar ao seu ambiente de trabalho, tem de executar o Portal da Empresa.

Você pode localizá-lo usando a ferramenta de pesquisa na barra de ferramentas da área de trabalho.

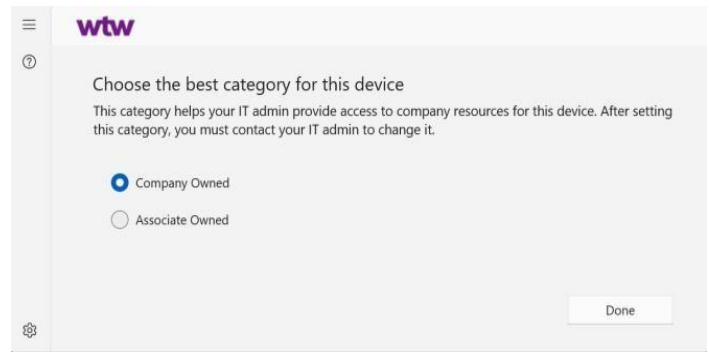


Estão disponíveis mais orientações sobre como localizar o Portal da Empresa em: página 22-23.

27º passo:

Ao abrir o Portal da Empresa, conclua as seguintes ações, quando solicitado;

- i) Confirme os termos e condições
- ii) Confirme se o dispositivo é 'Propriedade da Empresa'.



Problemas de acesso? Se vir uma mensagem de erro ao carregar o Portal da Empresa, ignore e continue a Passo 28.



28º passo: Reinicie seu laptop! Você deve reiniciar antes de acessar outros aplicativos (por exemplo, Outlook).

Lista de verificação pós-configuração

- 1) Você reinicializou pelo menos uma vez após o primeiro login? Se não, faça-o agora.
- 2) Se você estiver no escritório, certifique-se de que seu laptop se conecta automaticamente ao WTWColleague WiFi.
- 3) Aberto **Perspetivas**. Se ele solicitar suas credenciais de login, saia da tela e reinicie o dispositivo. Se o Outlook continuar a pedir suas credenciais de login, entre em contato com o IT Service Desk (consulte a última página para obter detalhes de contato).
- 4) Pesquisar por **Portal da Empresa** usando a caixa Pesquisar no Menu Iniciar do Windows e; Instale todos os aplicativos de negócios necessários para sua função. As orientações sobre o Portal da Empresa podem ser consultadas na página seguinte.
- 5) Verifique se o seu **Idioma do Windows, teclado** e ainda **Fuso horário** estão todos corretos. Pode ser necessário instalar um **Pacote de idiomas para MS Office**. Visite o local abaixo.

Para passos adicionais que pode seguir depois de configurar o seu novo portátil, procure por:

'Etapas adicionais para novos laptops'
da intranet da WTW.

Como instalar aplicativos de negócios adicionais

Embora os principais programas e aplicativos tenham sido pré-carregados, seu gerente de linha/equipe está em melhor posição para aconselhá-lo sobre quais softwares/aplicativos adicionais você precisa para desempenhar sua função. Você pode instalar todos os softwares aprovados pela WTW a partir do Portal da Empresa.

- 1) Clique no ícone do Windows na barra de tarefas > **Pesquisar > Portal da Empresa**
- 2) Para instalar um aplicativo, **Clique na barra de pesquisa** no canto superior esquerdo do ecrã. Por exemplo, se você estiver em uma função de analista que requer o Power BI e quiser instalar o "Power BI desktop", digite as palavras "Power BI" ou "Power" ou "Desktop" na barra de pesquisa. Uma lista de todos os aplicativos com essas palavras apareceria na tela.



- 3) Selecione o aplicativo que deseja instalar e clique em "**Instalar**". O download pode demorar algum tempo, dependendo da velocidade e qualidade da sua ligação à Internet.



- 4) Quando a sincronização estiver concluída, a instalação será iniciada. (Você também verá uma notificação na barra de tarefas sobre o download.) Uma vez que o aplicativo é instalado, você deve ser capaz de vê-lo listado no seu Menu Iniciar.

Suporte

Se precisar de apoio durante algum deste processo, contacte o **Central de Serviços de TI da WTW**.

Argentina	+54 11 2040 1652
Austrália	+61 3 9917 5248
Áustria	+43 1 417 0818
Bélgica	+32 28 08 4387
Brasil	+55 11 4680 6585
Canadá	+1 437 561 6955
Chile	+56 2 2938 1504
China	+86 10 5783 2999
Colômbia	+57 60 1508 6572
Dinamarca	+45 89 87 35 90
França	+33 3 60 84 02 80
Alemanha	+49 69 8088 4354
Hong Kong	+852 2592 5497
Índia	+91 2269 115888
Indonésia	+1803 854 0034
Irlanda	+353 1 903 6208
Israel	+972 3 753 0535
Itália	+39 02 47787 999
Japão	+181 3 4563 3217
Malásia	+60 3 2783 4304
México	+52 55 4163 2572
Países Baixos	+31 20 241 7675
Nova Zelândia	+64 9 984 9441
Noruega	+47 75 80 32 09
Peru	+51 1 701 8887
Filipinas	+63 2 8639 6741
Portugal	+351 211 250 565
Singapura	+65 6929 8560
África do Sul	+27 10 500 8835
Coreia do Sul	+82 70 4784 4355
Espanha	+34 932 200 700
Suécia	+46 31 361 3487
Suíça	+41 21 588 0548
Taiwan	+886 8 0113 6297
Tailândia	+66 2 430 4558
EAU	+971 4 449 0599
Reino Unido	+44 203 608 2801
Estados Unidos	+1 615 993 5734
Venezuela	+58 212 710 2154
Vietname	+1800 400 177