

Instructions pour la configuration d'un ordinateur portable

Ce guide étape par étape vous aidera à configurer votre ordinateur portable.

Avant de commencer, assurez-vous d'avoir en main le courriel dans lequel sont indiquées vos données d'ouverture de session WTW.

Votre supérieur hiérarchique devrait vous avoir transmis ce courriel, lequel contient deux renseignements importants dont vous aurez besoin à répétition pendant le processus de configuration :

1. Votre nom principal d'utilisateur (UPN)
2. Votre mot de passe

Vous trouverez ci-dessous un exemple. Le nombre exact de caractères et la longueur peuvent varier. Veuillez consulter votre courriel pour confirmer les données d'ouverture de session qui vous sont propres.

Name	Jo Colleague
User Principal Name (UPN)	<u>Jo.Colleague@towerswatson.com</u>
Password	*****
Employee Number	1234567
Office Location	Taguig City
Manager	Gill Manager
Email Address	<u>Jo.Colleague@wtwco.com</u>
Hire Date	07/21/2025 00:00:00
Domain Account	INTERNALJOCO6670

Éléments essentiels

Une fois le processus de configuration de l'ordinateur portable lancé, il est essentiel qu'il ne soit pas interrompu! Voici ce que nous recommandons :



Réponses aux messages-guides. Pour la configuration, vous devrez entrer vos données d'ouverture de session et répondre à des messages-guides. Demeurez à proximité de votre appareil pendant tout le processus, et assurez-vous d'accomplir les tâches nécessaires le plus rapidement possible, dans le temps alloué.



Durée estimée. Le processus de configuration devrait prendre environ une heure, selon la qualité de votre réseau sans fil et votre rapidité de réponse aux messages-guides. Si vous avez besoin d'aide supplémentaire, veuillez communiquer avec le Service de soutien TI en utilisant les coordonnées fournies à la dernière page.



Suivre attentivement les instructions fournies. Si les étapes ne sont pas suivies comme il convient, il faudra peut-être relancer le processus ou, dans certaines situations, le faire annuler par le Service de soutien TI, ce qui peut retarder considérablement le processus de configuration et l'accès à l'appareil.

Accès WiFi



Une fois le processus de configuration de l'ordinateur portable lancé, il est essentiel que votre connexion sans fil demeure stable pour éviter les interruptions.

Pour vous en assurer, nous vous recommandons ce qui suit :

- Gardez l'ordinateur portable au même endroit jusqu'à ce que la configuration soit terminée.
- Évitez d'utiliser un point d'accès mobile.
- Si vous travaillez au bureau, assurez-vous que votre nouvel ordinateur portable se connecte automatiquement au réseau sans fil de l'entreprise.



Si vous vous trouvez dans un bureau de WTW, vous souhaitez peut-être connecter votre appareil mobile au réseau sans fil destiné aux invités WTW_Guest.

Vous aurez besoin de **l'adresse de courriel d'un collègue de WTW qui sera disposé à approuver votre accès**. Ce collègue devra approuver votre demande à partir de son adresse de courriel. Votre accès au réseau sera activé seulement une fois que l'authentification aura été effectuée.

Appareil mobile (avec un accès à Internet)



Veillez vous assurer que vous disposez d'un appareil mobile personnel*, sur lequel l'application Authenticator de Microsoft a déjà été installée.

- Téléchargez maintenant l'application à partir des boutiques d'applications Google Play ou App Store.
- Veillez vous assurer qu'il s'agit de l'authentificateur de Microsoft et non un authentificateur alternatif.
- Veillez à ne pas configurer un compte dans l'application avant qu'un message-guide apparaisse (à l'étape 17).

**Nous vous recommandons de configurer l'application Authenticator (MFA) de Microsoft sur votre appareil personnel, même si vous avez reçu un appareil appartenant à l'entreprise. Il vous sera plus facile de configurer votre appareil mobile appartenant à l'entreprise une fois que vous aurez suivi toutes les étapes de configuration.*

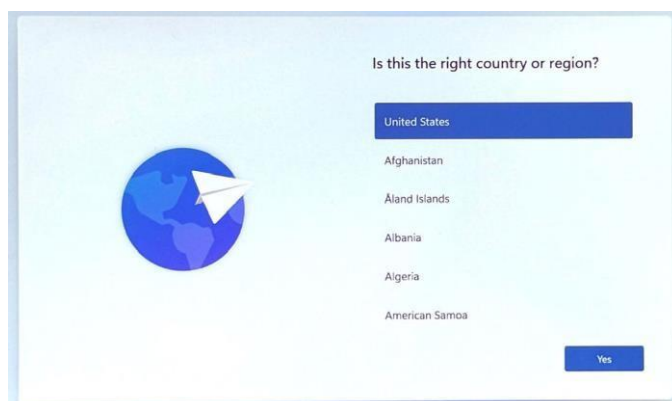
Allons-y!

Étape 1 : Allumez votre ordinateur portable et branchez-le à une prise de courant alternatif pour vous assurer qu'il n'y ait pas d'interruption de courant pendant le processus de configuration.

Important : Si vous configurez votre ordinateur portable à partir d'un bureau de WTW, n'utilisez pas une station d'accueil pour l'alimenter, car ce type de branchement pourrait provoquer des perturbations intermittentes.

Sélection de votre emplacement

Étape 2 : Choisissez les paramètres du pays ou de la région à partir de la liste fournie selon les options qui correspondent le mieux à votre emplacement, et cliquez sur « **Yes** » (Oui) pour continuer.

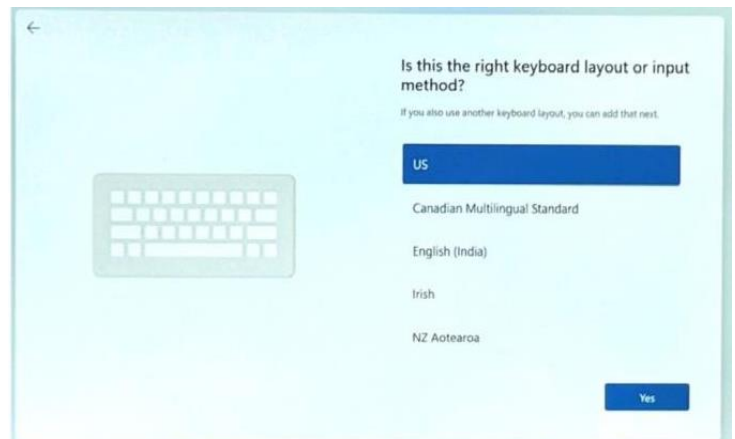


Important : La langue que vous choisissez ici sera prise en compte pendant le reste du processus et elle définira la langue de votre bureau et de votre interface Windows.

Sélection du type de clavier selon votre emplacement

Étape 3 :

Sélectionnez le type de clavier que vous souhaitez utiliser à partir des options proposées, puis cliquez sur « **Yes** » (Oui) pour continuer.



Important : Si une deuxième option de clavier s'affiche, cliquez sur « *Skip* » (Passer) pour poursuivre la configuration.

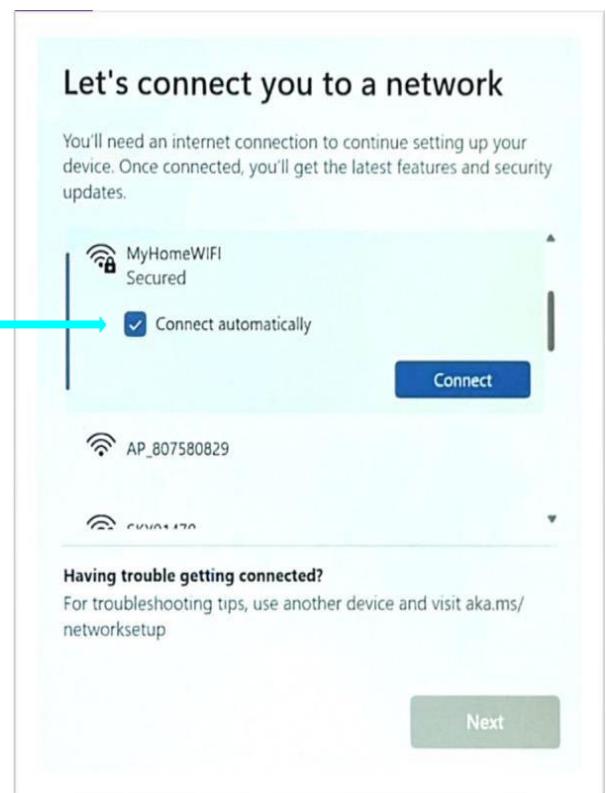
Connexion au réseau sans fil – réservé aux utilisateurs à distance

Étape 4 : Si vous configurez votre appareil à partir d'un bureau de WTW, la connexion au réseau sans fil se fait automatiquement, et vous pouvez donc passer directement à la prochaine étape.

Si vous configurez votre appareil à partir d'un emplacement qui se trouve à l'extérieur d'un bureau de WTW, vous devrez vous connecter à un réseau sans fil.

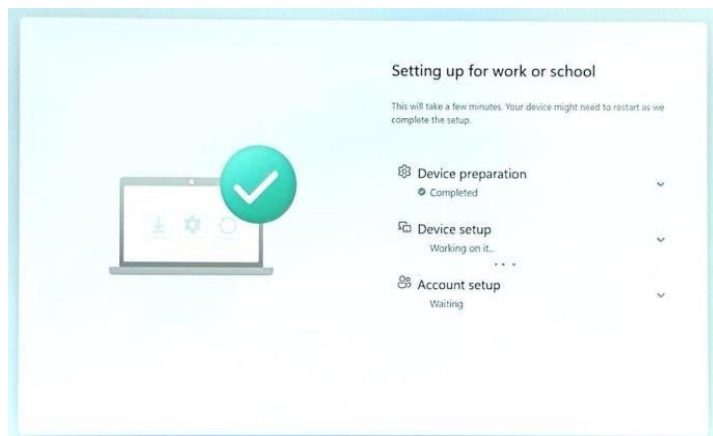
Important :

- i) Vous devez vous assurer que l'option « **Connect automatically** » (Connexion automatique) est sélectionnée avant de vous connecter à votre réseau privilégié.
- ii) Entrez le code d'accès au réseau pertinent (mot de passe du réseau sans fil) et cliquez sur « **Next** » (Suivant).



Configuration des paramètres de votre appareil

Étape 5 : Le processus de configuration de l'ordinateur portable s'amorcera. La durée de ce processus peut varier en fonction de la qualité du réseau sans fil.



Ouverture d'une session dans Windows

Étape 6 :

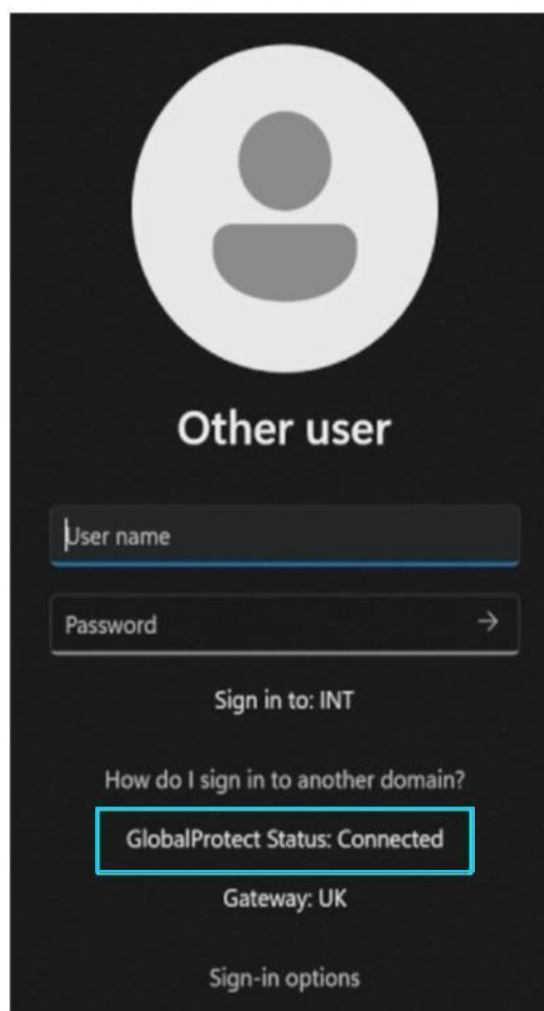
Veillez vous assurer que Global Protect est connecté, comme il est indiqué dans l'image ci-contre.

Étape 7 :

Connectez-vous à votre compte d'utilisateur en utilisant votre **mot de passe** et le **nom principal de l'utilisateur*** – **et non votre nom d'utilisateur.**

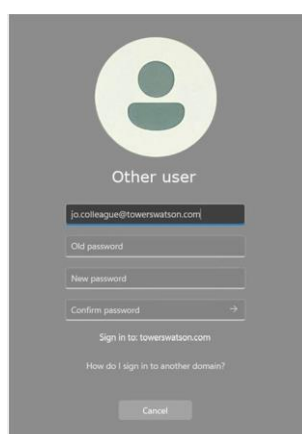


*Votre supérieur hiérarchique devrait vous avoir transmis par courriel votre nom principal de l'utilisateur et votre mot de passe – veuillez consulter la page 1.



Si l'on vous demande de changer votre mot de passe – *sinon, passez à l'étape 10.*

Étape 8 : Changez votre mot de passe de façon à inclure une combinaison de symboles, de caractères spéciaux et de lettres majuscules et minuscules. Vous pouvez choisir d'utiliser une phrase de passe ou trois mots sans aucun lien pour créer quelque chose de plus facile à retenir.

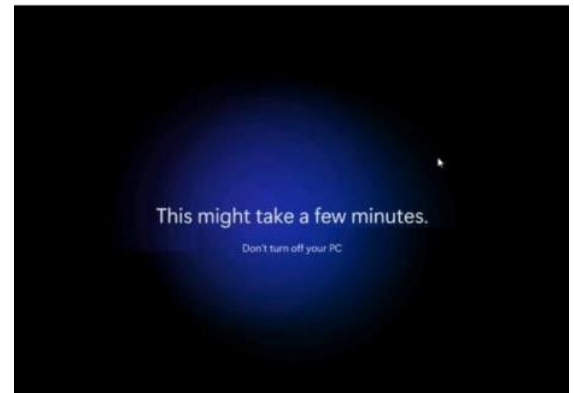


Étape 9 : Une fois que le mot de passe aura été modifié, ouvrez une session en utilisant votre nouveau mot de passe.



Configuration automatique du compte, et authentification

Étape 10 : Le processus de configuration automatique s'amorcera à cette étape. Notez que, pendant ce processus, vous verrez apparaître d'autres écrans de configuration.

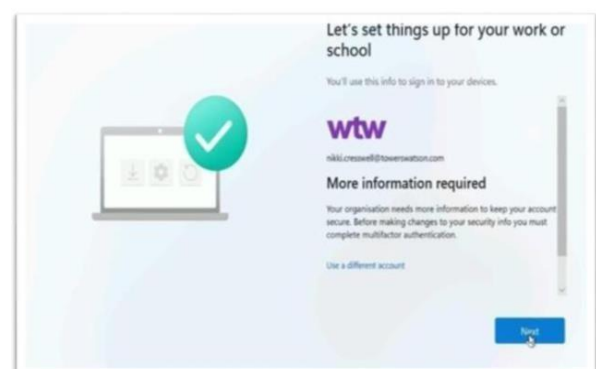


Veuillez attendre pendant le processus de configuration de votre compte, et passer de nouveau aux prochaines étapes lorsque le message-guide apparaît à l'écran (étape 11).

Étape 11 : On vous demandera de vous connecter à votre appareil. Veuillez utiliser votre UPN et votre mot de **pas**se (et non votre nom d'utilisateur).



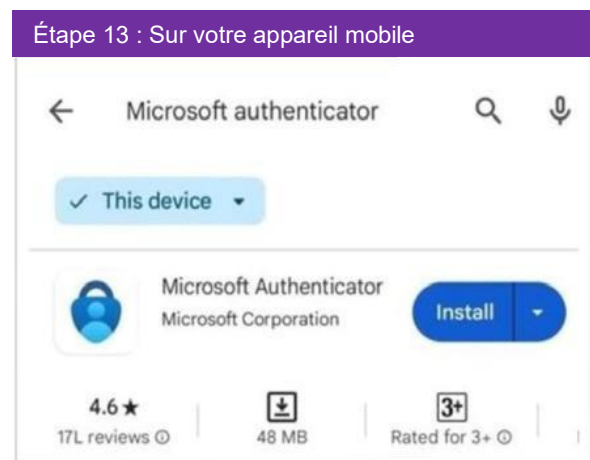
Étape 12 : À l'écran « *More information required* » (Plus de renseignements requis), cliquez sur « **Next** » (Suivant).



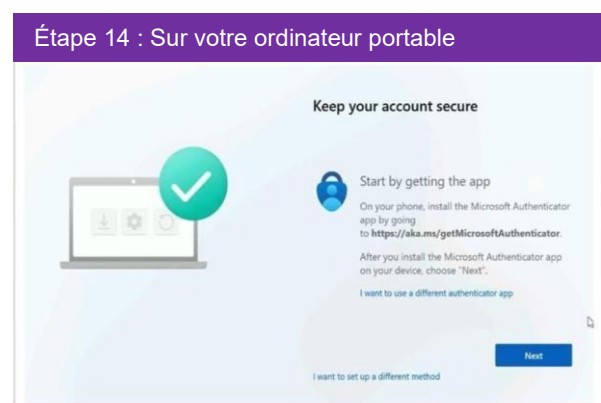
Configuration de l'application d'authentification multifacteur (MFA)

Les étapes suivantes vous aideront à configurer votre application MFA. Par conséquent, veuillez vous assurer que votre appareil mobile est prêt à être utilisé. Cliquez ensuite sur « **Next** » (Suivant).

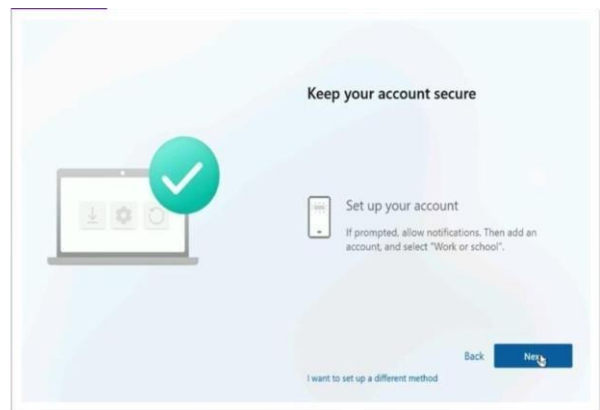
Étape 13 : On vous demandera d'installer l'application Authenticator (MFA) de Microsoft. Vous l'avez peut-être déjà fait (comme indiqué à la page 4). Si ce n'est pas le cas, veuillez télécharger Application Authenticator de Microsoft pour votre téléphone cellulaire, avant pour continuer.



Étape 14 : Seulement après avoir installé l'application Authenticator de Microsoft, revenez à l'écran de votre ordinateur portable, et cliquez sur « **Next** » (Suivant) pour continuer.



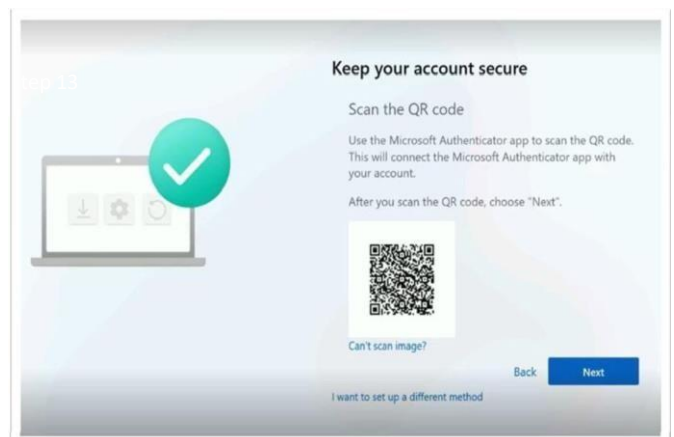
Étape 15 : Sur l'écran de votre ordinateur portable, l'écran « *Set up your account* » (Configuration de votre compte) s'affichera, cliquez sur le bouton « **Next** » (Suivant).



Avant de cliquer sur « **Next** » (Suivant), assurez-vous que l'application Authenticator de Microsoft a été téléchargée et qu'elle est ouverte dans votre appareil mobile.

Vous devrez utiliser l'application pour balayer rapidement un code QR qui apparaîtra à l'écran suivant, pendant une période limitée seulement.

Étape 16 : Lorsque vous verrez apparaître le code QR à l'écran de votre ordinateur portable, balayez-le au moyen de l'application MFA que vous venez tout juste d'installer sur votre appareil mobile.



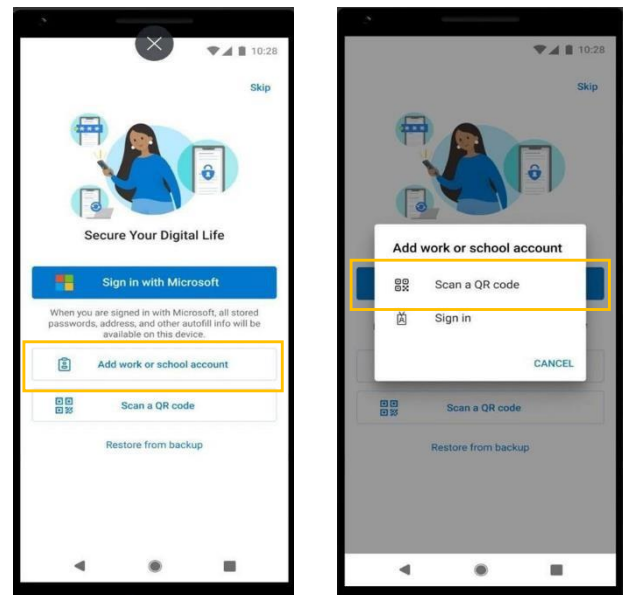
Configuration de l'application d'authentification multifacteur (MFA) – suite

Si vous avez déjà un compte Authenticator de Microsoft non enregistré au nom de WTW (un compte professionnel ou personnel existant), veuillez ignorer la prochaine étape, et passez à **l'étape 18**.

Étape 17 : Ouvrez l'application Authenticator de Microsoft sur votre appareil mobile, et sélectionnez « *Add work or school account* » (Ajouter un compte professionnel ou un compte scolaire).

Choisissez ensuite « **Scan a QR code** » (Balayer un code QR).

Balayez le code QR qui apparaît à l'écran de votre ordinateur portable, ce qui permettra de configurer votre compte MFA.



Important : Pour le compte **professionnel** ou le compte **scolaire**, vous devez ajouter votre nom principal de l'utilisateur – *Veuillez consulter le courriel que vous a transmis votre supérieur hiérarchique.*

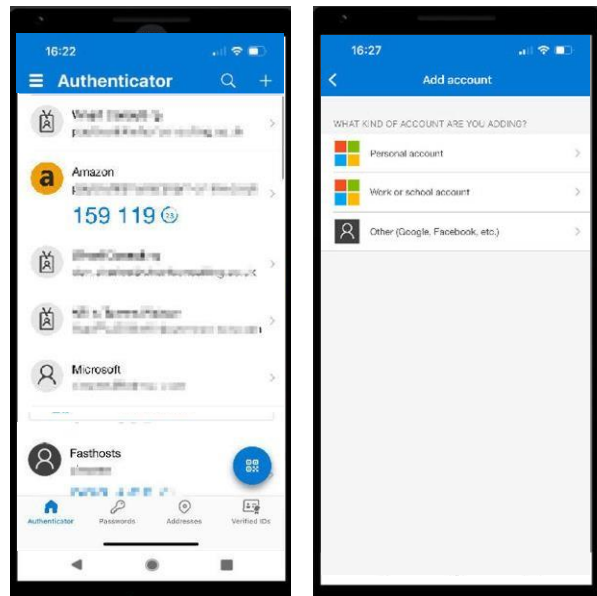
Veuillez ignorer la prochaine page, et passez à l'étape 18.

Si vous avez déjà un compte Authenticator de Microsoft non enregistré au nom de WTW

Étape 18 : Ajoutez un compte (utilisez le symbole + qui se trouve dans le coin supérieur droit de la barre d'outils).

Sélectionnez « **Work or School account** »
(Compte professionnel ou scolaire).

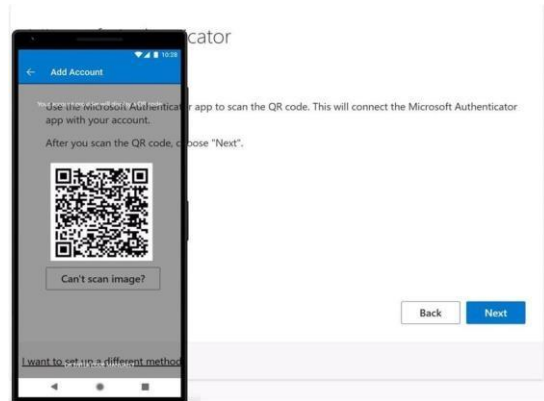
Passez à l'étape 19.



Configuration de l'application d'authentification multifacteur (MFA) – suite

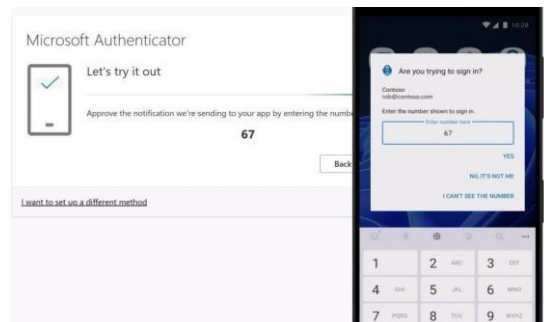
Étape 19 :

Approchez votre appareil mobile de l'écran de votre ordinateur portable et balayez le code QR qui y apparaît. Cliquez ensuite sur « **Next** » (Suivant).



Étape 20 :

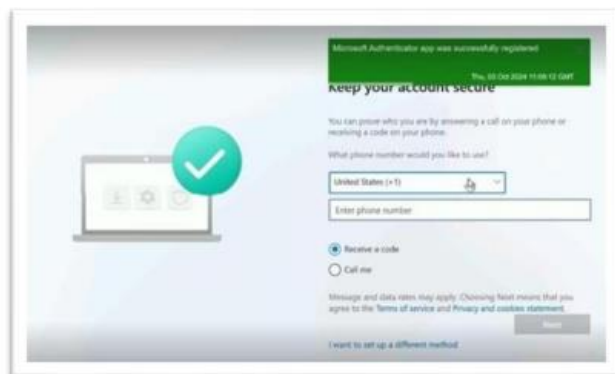
Il est possible que l'on vous demande de tester la configuration du MFA sur votre appareil. Entrez le numéro qui apparaît à l'écran de votre ordinateur portable dans le message que vous avez reçu sur votre appareil mobile, et cliquez sur « **Yes** » (Oui).



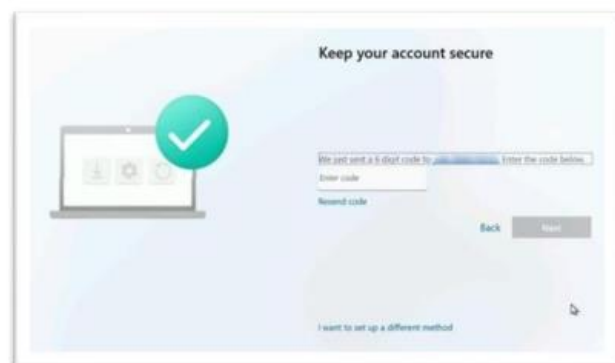
Étape 21 :

On vous demandera d'enregistrer votre numéro d'appareil mobile afin de recevoir un code SMS.

Entrez le numéro de votre appareil mobile, et sélectionnez « **Receive a code** » (Recevoir un code). Cliquez ensuite sur « **Next** » (Suivant).



Étape 22 : Entrez le code à 6 chiffres, et cliquez sur « **Next** » (Suivant).



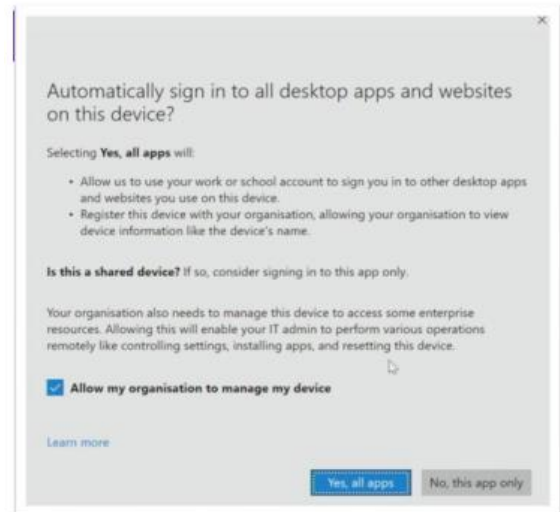
Étape 23 : Cliquez sur « **Done** » (Terminé).



Configuration de votre appareil

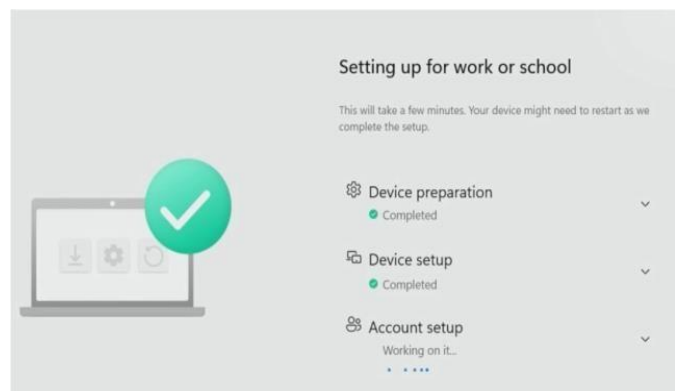
Étape 24 :

Permettre à l'organisation de gérer votre appareil. Ne sélectionnez aucun autre option.



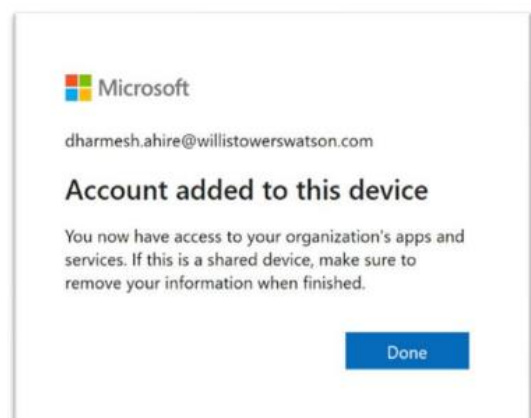
Étape 25 :

Après quelques instants, vous pourrez ouvrir une session avec votre appareil.



Étape 26 :

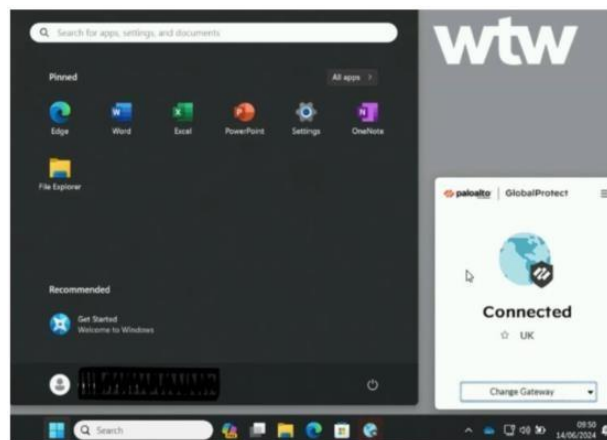
Cliquez sur « **Done** »(Terminé).



Dernières étapes

Étape 27 : Ouvrez le portail de l'entreprise peu après avoir accédé à votre bureau.

Pour le trouver, tapez « Portail d'entreprise » dans la barre de recherche de votre bureau.

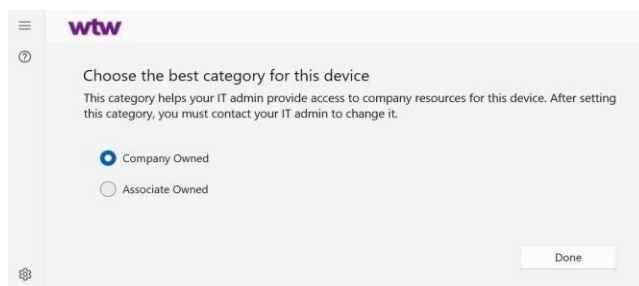


D'autres conseils pour trouver le portail de l'entreprise se trouvent dans page 21-22.

Étape 28 :

Lorsque le portail de l'entreprise s'ouvre, veuillez prendre les mesures suivantes :

- i) Confirmer les modalités d'utilisation.
- ii) Confirmer que l'appareil appartient à l'entreprise (« *Company Owned* »).



Il vous est impossible d'accéder aux ressources de l'entreprise?

Si un message d'erreur apparaît à l'écran lorsque vous téléchargez le portail de l'entreprise, veuillez l'ignorer et passer à l'étape 29.



Étape 29 : Redémarrez votre ordinateur portable!

Vous devez redémarrer votre appareil avant de pouvoir accéder à d'autres applications (p. ex., Outlook).

Aide-mémoire une fois le processus de configuration terminé

1. Avez-vous redémarré votre ordinateur au moins une fois après la première ouverture de session? Si vous ne l'avez pas fait, faites-le dès maintenant.
2. Si vous travaillez au bureau, assurez-vous que la connexion au réseau sans fil WTWColleague est activée automatiquement.
3. Ouvrez **Outlook**. Si l'on vous demande vos données d'ouverture de session, fermez la page et redémarrez votre appareil. Si Outlook continue de vous demander vos données d'ouverture de session, veuillez communiquer avec le Service de soutien TI (les coordonnées se trouvent à la dernière page du document).
4. Recherchez « **Portail d'entreprise** » dans la barre de recherche du menu Démarrer de Windows, et installez ensuite toutes les applications professionnelles requises pour exercer les fonctions de votre poste. D'autres renseignements sur le portail de se trouvent à la page suivante.
5. Assurez-vous que **la configuration de la langue, du clavier et du fuseau horaire dans Windows** est exacte. Vous pourriez devoir installer **un module de langue pour Office de Microsoft**. Veuillez vous reporter aux emplacements indiqués ci-après pour obtenir de plus amples renseignements.

Pour en savoir plus sur ce qu'il faut faire après avoir configuré votre ordinateur portable, recherchez « Étapes supplémentaires pour les nouveaux ordinateurs portables » sur l'intranet de WTW.

Installation d'autres applications que nous utilisons dans le cadre de nos activités commerciales

Les programmes et les applications de base ont été installés à l'avance sur votre ordinateur, mais votre supérieur hiérarchique ou les membres de votre équipe sont les mieux placés pour vous conseiller sur les autres logiciels ou les autres applications dont vous avez besoin pour accomplir votre travail. Vous pouvez installer tous les logiciels approuvés par WTW à partir du portail de l'entreprise.

- 1) Dans votre barre des tâches, cliquez sur l'icône Windows > **Rechercher** > **Portail d'entreprise**.
- 2) Pour installer une application, **cliquez sur la barre de recherche** dans le coin supérieur gauche de l'écran. Par exemple, si vous souhaitez installer l'application « Power BI desktop », vous pourriez taper les mots « Power BI » ou « Power » ou « Desktop » dans la barre de recherche. Une liste de toutes les applications contenant ces mots s'afficherait à l'écran.



- 3) Sélectionnez l'application que vous souhaitez installer, et cliquez sur « **Installer** ». Ce processus peut prendre un certain temps, ce qui dépend en grande partie de la vitesse et de la qualité de votre connexion Internet.



- 4) Une fois la synchronisation terminée, le processus d'installation s'amorcera. (Une notification sur le téléchargement s'affichera également dans la barre des tâches.) Une fois que l'application aura été installée, vous devriez pouvoir la voir dans la liste des applications dans votre menu Démarrer.

Soutien Si vous avez besoin d'assistance au cours de toute étape de ce processus de configuration, veuillez communiquer avec le **Service de soutien TI de WTW**.

Argentine	+54 11 2040 1652
Afrique du Sud	+27 10 500 8835
Allemagne	+49 69 8088 4354
Australie	+61 3 9917 5248
Autriche	+43 1 417 0818
Belgique	+32 28 08 4387
Brésil	+55 11 4680 6585
Canada	+1 437 561 6955
Chili	+56 2 2938 1504
Chine	+86 10 5783 2999
Colombie	+57 60 1508 6572
Corée du Sud	+82 70 4784 4355
Danemark	+45 89 87 35 90
Émirats arabes unis	+971 4 449 0599
Espagne	+34 932 200 700
États-Unis	+1 615 993 5734
Grenade	+33 3 60 84 02 80
Hong Kong	+852 2592 5497
Inde	+91 2269 115888
Indonésie	+1803 854 0034
Irlande	+353 1 903 6208
Israël	+972 3 753 0535
Italie	+39 02 47787 999
Japon	+181 3 4563 3217
Malaisie	+60 3 2783 4304
Mexique	+52 55 4163 2572
Norvège	+47 75 80 32 09
Nouvelle-Zélande	+64 9 984 9441
Pays-Bas	+31 20 241 7675
Pérou	+51 1 701 8887
Philippines	+63 2 8639 6741
Portugal	+351 211 250 565
Royaume-Uni	+44 203 608 2801
Singapour	+65 6929 8560
Suède	+46 31 361 3487
Suisse	+41 21 588 0548
Taiwan	+886 8 0113 6297
Thaïlande	+66 2 430 4558
Vénézuéla	+58 212 710 2154
Vietnam	+1800 400 177