

Ce guide étape par étape vous aidera à configurer votre ordinateur portable.

Avant de commencer, assurez-vous d'avoir à portée de main les données d'ouverture de session WTW et les outils suivants :

1. **Mot de passe (et non le NIP).** Si vous ne connaissez pas votre mot de passe, vous pouvez le réinitialiser à l'adresse suivante : **<https://aka.ms/sspr>** (à la condition que vous utilisiez un appareil mobile qui permettra la configuration du service d'authentification multifacteur [MFA]).

2. **Nom principal d'utilisateur.** En général, le préfixe sera formé de prénom.nom de famille, suivi par @willistowerswatson.com OU par @towerswatson.com (et non par @wtwco.com).

Exemple : prénom.nom de famille@willistowerswatson.com



Pour ouvrir une session pendant tout le processus de configuration, veuillez utiliser votre nom principal d'utilisateur, et éviter d'entrer votre nom d'utilisateur.

3. **Accès au réseau sans fil.** Si vous vous trouvez dans un bureau de WTW, votre ordinateur portable se connectera automatiquement au réseau sans fil de l'entreprise.

4. **Service d'authentification multifacteur (MFA).** Pendant tout le processus de configuration, vous devrez avoir accès au MFA sur un appareil mobile.

Éléments essentiels

Une fois le processus de configuration de l'ordinateur portable lancé, il est essentiel qu'il ne soit pas interrompu! Voici ce que nous recommandons :



Réponses aux messages-guides. Pour la configuration, vous devrez entrer vos données d'ouverture de session et répondre à des messages-guides. Demeurez à proximité de votre appareil pendant tout le processus, et assurez-vous d'accomplir les tâches nécessaires le plus rapidement possible, dans le temps alloué.



Durée estimée. Le processus de configuration devrait prendre environ une heure, selon la qualité de votre réseau sans fil et votre rapidité de réponse aux messages-guides. Si vous avez besoin d'aide supplémentaire, veuillez communiquer avec le Service de soutien TI en utilisant les coordonnées fournies à la dernière page.



Suivre attentivement les instructions fournies. Si les étapes ne sont pas suivies comme il convient, il faudra peut-être relancer le processus ou, dans certaines situations, le faire annuler par le Service de soutien TI, ce qui peut retarder considérablement le processus de configuration et l'accès à l'appareil.

Accès WiFi



Une fois le processus de configuration de l'ordinateur portable lancé, il est essentiel que votre connexion sans fil demeure stable pour éviter les interruptions.

Pour vous en assurer, nous vous recommandons ce qui suit :

- Gardez l'ordinateur portable au même endroit jusqu'à ce que la configuration soit terminée.
- Évitez d'utiliser un point d'accès mobile.
- Si vous travaillez au bureau, assurez-vous que votre nouvel ordinateur portable se connecte automatiquement au réseau sans fil de l'entreprise.



Si vous vous trouvez dans un bureau de WTW, vous souhaitez peut-être connecter votre appareil mobile au réseau sans fil destiné aux invités WTW_Guest.

Vous aurez besoin de **l'adresse de courriel d'un collègue de WTW qui sera disposé à approuver votre accès**. Ce collègue devra approuver votre demande à partir de son adresse de courriel. Votre accès au réseau sera activé seulement une fois que l'authentification aura été effectuée.

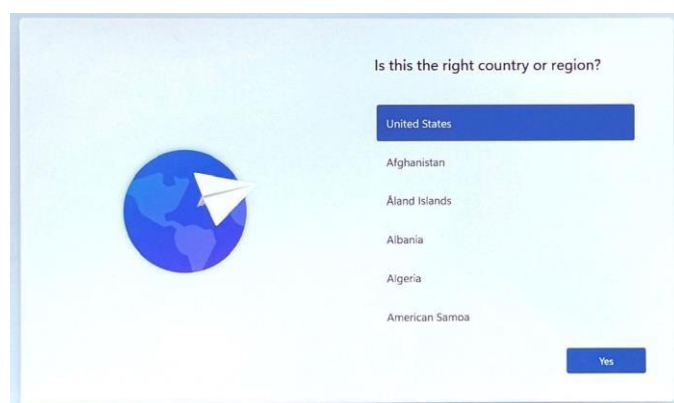
Allons-y!

Étape 1 : Allumez votre ordinateur portable et branchez-le à une prise de courant alternatif pour vous assurer qu'il n'y ait pas d'interruption de courant pendant le processus de configuration.

Important : Si vous configurez votre ordinateur portable à partir d'un bureau de WTW, n'utilisez pas une station d'accueil pour l'alimenter, car ce type de branchement pourrait provoquer des perturbations intermittentes.

Sélection de votre emplacement

Étape 2 : Choisissez les paramètres du pays ou de la région à partir de la liste fournie selon les options qui correspondent le mieux à votre emplacement, et cliquez sur « **Yes** » (Oui) pour continuer.

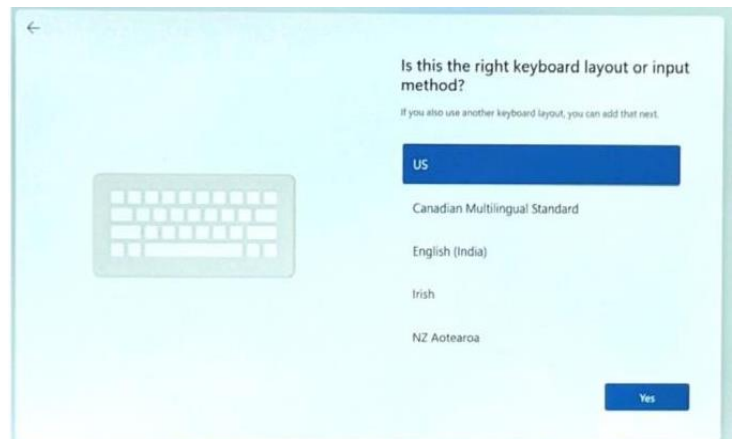


Important : La langue que vous choisissez ici sera prise en compte pendant le reste du processus et elle définira la langue de votre bureau et de votre interface Windows.

Sélection du type de clavier selon votre emplacement

Étape 3 :

Sélectionnez le type de clavier que vous souhaitez utiliser à partir des options proposées, puis cliquez sur « **Yes** » (Oui) pour continuer.



Important : Si une deuxième option de clavier s'affiche, cliquez sur « *Skip* » (Passer) pour poursuivre la configuration.

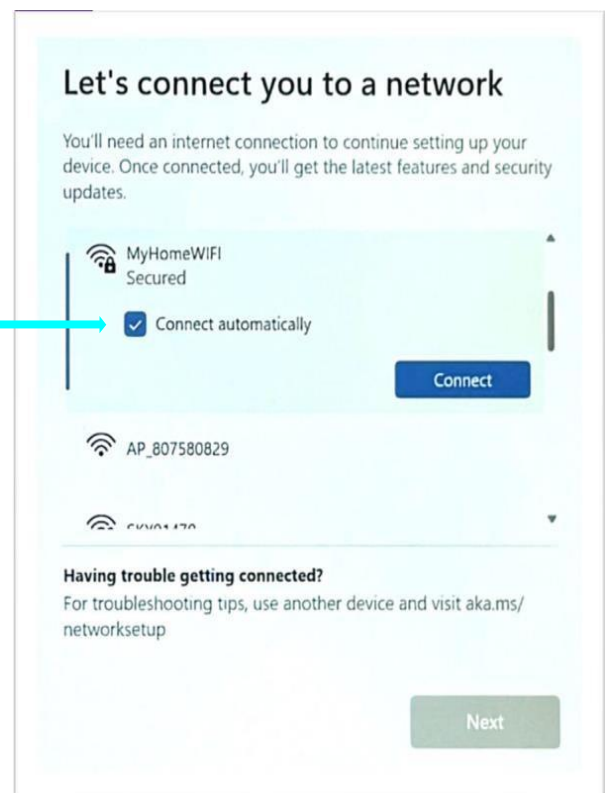
Connexion au réseau sans fil – réservé aux utilisateurs à distance

Étape 4 : Si vous configurez votre appareil à partir d'un bureau de WTW, la connexion au réseau sans fil se fait automatiquement, et vous pouvez donc passer directement à la prochaine étape.

Si vous configurez votre appareil à partir d'un emplacement qui se trouve à l'extérieur d'un bureau de WTW, vous devrez vous connecter à un réseau sans fil.

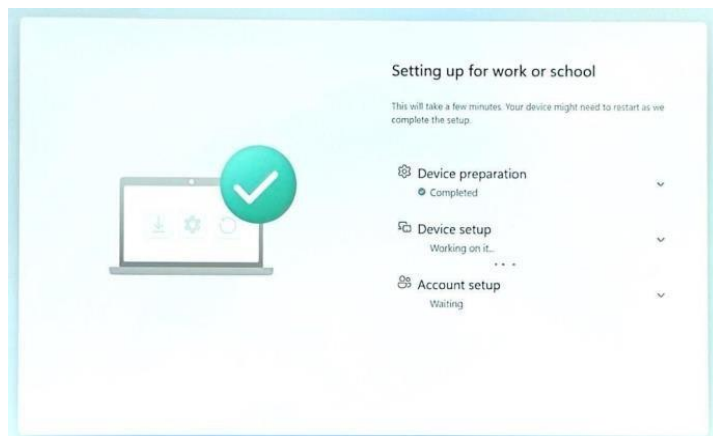
Important :

- i) Vous devez vous assurer que l'option « **Connect automatically** » (Connexion automatique) est sélectionnée avant de vous connecter à votre réseau privilégié.
- ii) Entrez le code d'accès au réseau pertinent (mot de passe du réseau sans fil) et cliquez sur « **Next** » (Suivant).



Configuration des paramètres de votre appareil

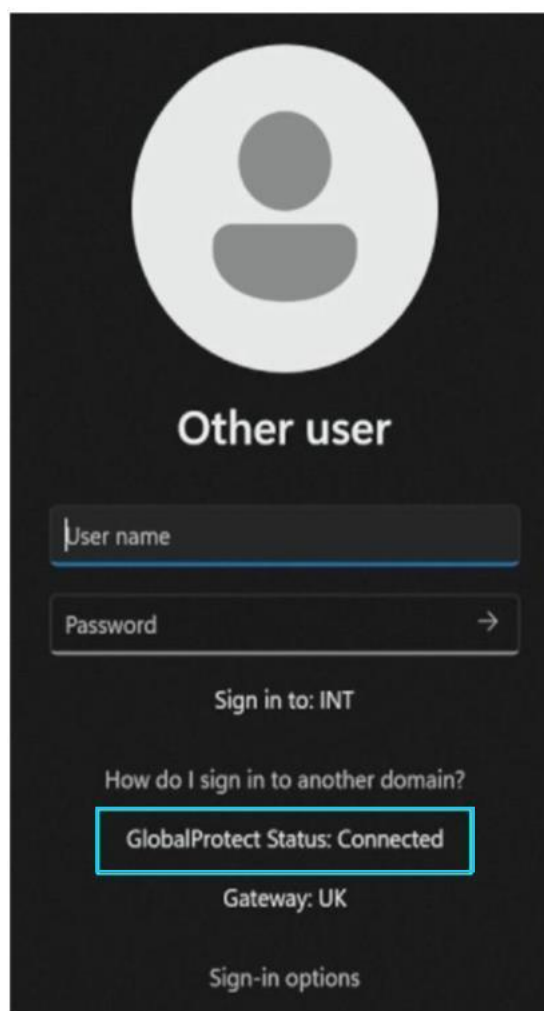
Étape 5 : Le processus de configuration de l'ordinateur portable s'amorcera. La durée de ce processus peut varier en fonction de la qualité du réseau sans fil.



Ouverture d'une session dans Windows

Étape 6 :
Veuillez vous assurer que Global Protect est connecté, comme il est indiqué dans l'image ci-contre.

Étape 7 :
Connectez-vous à votre compte d'utilisateur en utilisant votre **mot de passe** et le **nom principal de l'utilisateur*** – **et non votre nom d'utilisateur**.
–veuillez consulter la page 1



Configuration automatique du compte, et authentification

Étape 8 : Le processus de configuration automatique s'amorcera à cette étape. Notez que, pendant ce processus, vous verrez apparaître d'autres écrans de configuration.



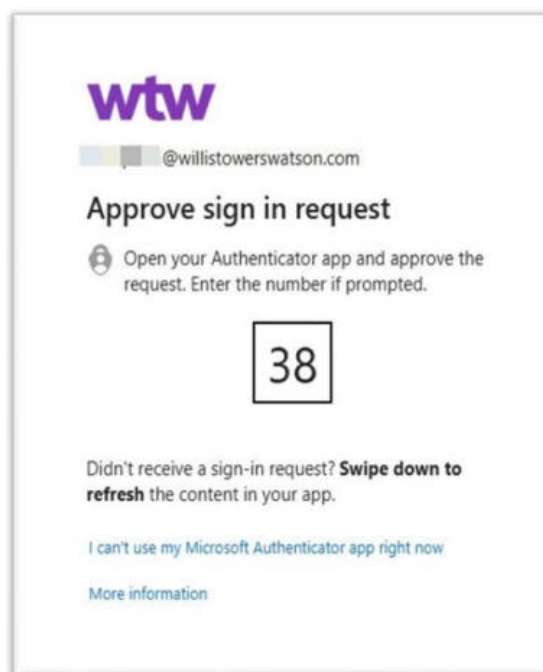
Veuillez attendre pendant le processus de configuration de votre compte, et passer de nouveau aux prochaines étapes lorsque le message-guide apparaît à l'écran (étape 11).

Étape 9 : On vous demandera de vous connecter à votre appareil. Veuillez utiliser votre UPN et votre mot de **pas**se (et non votre nom d'utilisateur).

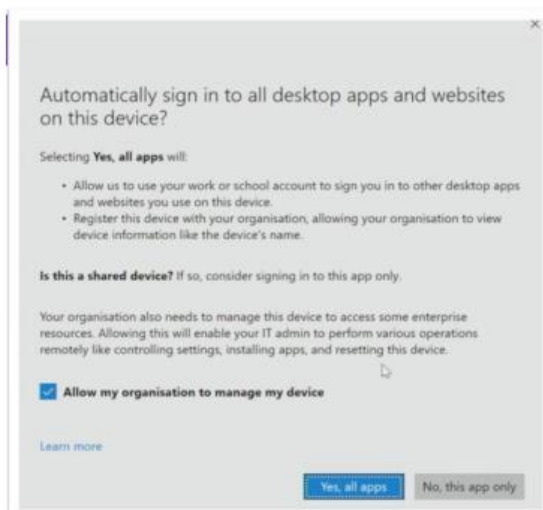


Connexion aux services Microsoft 365

Étape 10 : Vous serez invité à approuver l'AMF. Veuillez utiliser le Application Microsoft Authenticator sur votre appareil mobile pour effectuer cette étape.



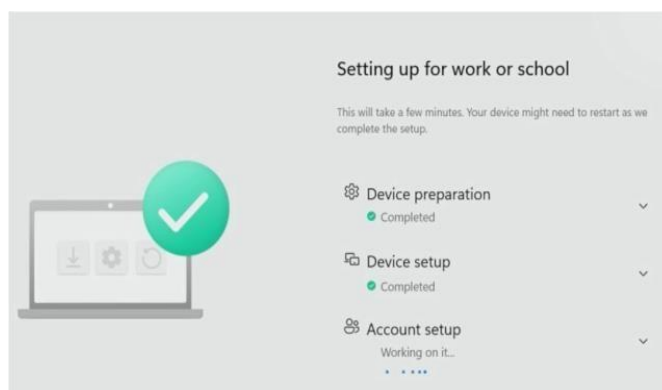
Étape 11 :
Permettre à l'organisation de gérer votre appareil. Ne sélectionnez aucun autre option.



Configuration de votre appareil

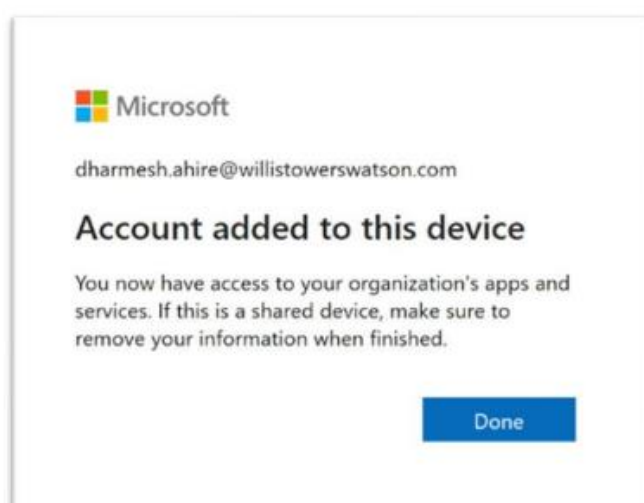
Étape 12 :

Après quelques instants, vous pourrez ouvrir une session avec votre appareil.

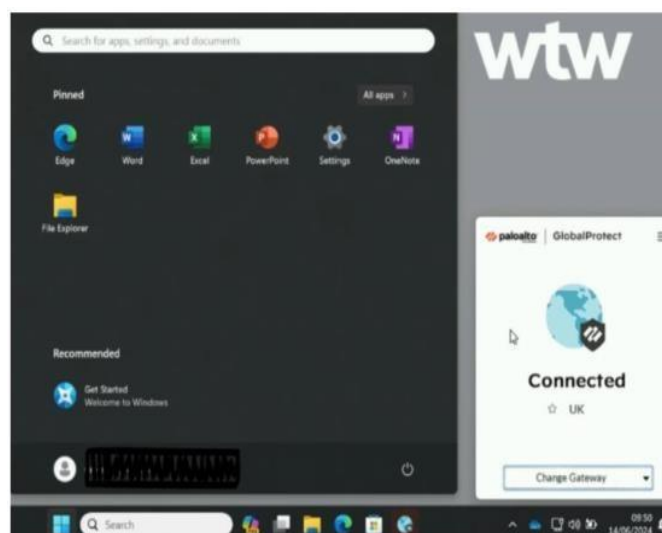


Étape 13 :

Cliquez sur « **Done** » (Terminé).



Après quelques instants, vous serez connecté à votre bureau.



Dernières étapes

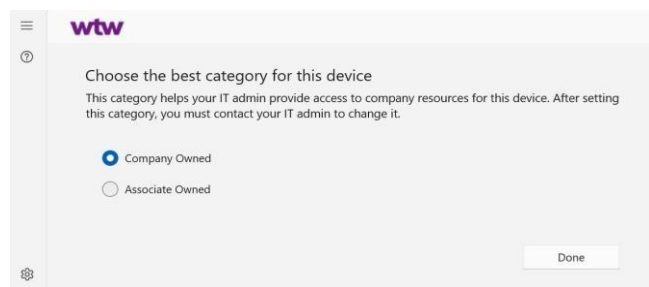
Étape 14 : Ouvrez le portail de l'entreprise peu après avoir accédé à votre bureau. Pour le trouver, tapez « Portail d'entreprise » dans la barre de recherche de votre bureau.



D'autres conseils pour trouver le portail de l'entreprise se trouvent dans page 13-14.

Étape 15 : Lorsque le portail de l'entreprise s'ouvre, veuillez prendre les mesures suivantes :

- i) Confirmer les modalités d'utilisation.
- ii) Confirmer que l'appareil appartient à l'entreprise (« *Company Owned* »).



Il vous est impossible d'accéder aux ressources de l'entreprise? Si un message d'erreur apparaît à l'écran lorsque vous téléchargez le portail de l'entreprise, veuillez l'ignorer et passer à l'étape 16.



Étape 16 : Redémarrez votre ordinateur portable!

Vous devez redémarrer votre appareil avant de pouvoir accéder à d'autres applications (p. ex., Outlook).

Aide-mémoire une fois le processus de configuration terminé

1. Avez-vous redémarré votre ordinateur au moins une fois après la première ouverture de session? Si vous ne l'avez pas fait, faites-le dès maintenant.
2. Si vous travaillez au bureau, assurez-vous que la connexion au réseau sans fil WTWColleague est activée automatiquement.
3. Ouvrez **Outlook**. Si l'on vous demande vos données d'ouverture de session, fermez la page et redémarrez votre appareil. Si Outlook continue de vous demander vos données d'ouverture de session, veuillez communiquer avec le Service de soutien TI (les coordonnées se trouvent à la dernière page du document).
4. Recherchez « **Portail d'entreprise** » dans la barre de recherche du menu Démarrer de Windows, et installez ensuite toutes les applications professionnelles requises pour exercer les fonctions de votre poste. D'autres renseignements sur le portail de se trouvent à la page suivante.
5. Assurez-vous que **la configuration de la langue, du clavier et du fuseau horaire dans Windows** est exacte. Vous pourriez devoir installer **un module de langue pour Office de Microsoft**. Veuillez vous reporter aux emplacements indiqués ci-après pour obtenir de plus amples renseignements.

Pour en savoir plus sur ce qu'il faut faire après avoir configuré votre ordinateur portable, recherchez « Étapes supplémentaires pour les nouveaux ordinateurs portables » sur l'intranet de WTW.

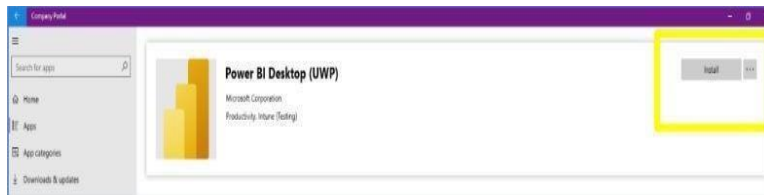
Installation d'autres applications que nous utilisons dans le cadre de nos activités commerciales

Les programmes et les applications de base ont été installés à l'avance sur votre ordinateur, mais votre supérieur hiérarchique ou les membres de votre équipe sont les mieux placés pour vous conseiller sur les autres logiciels ou les autres applications dont vous avez besoin pour accomplir votre travail. Vous pouvez installer tous les logiciels approuvés par WTW à partir du portail de l'entreprise.

- 1) Dans votre barre des tâches, cliquez sur l'icône Windows > **Rechercher > Portail d'entreprise**.
- 2) Pour installer une application, **cliquez sur la barre de recherche** dans le coin supérieur gauche de l'écran. Par exemple, si vous souhaitez installer l'application « Power BI desktop », vous pourriez taper les mots « Power BI » ou « Power » ou « Desktop » dans la barre de recherche. Une liste de toutes les applications contenant ces mots s'afficherait à l'écran.



- 3) Sélectionnez l'application que vous souhaitez installer, et cliquez sur « **Installer** ». Ce processus peut prendre un certain temps, ce qui dépend en grande partie de la vitesse et de la qualité de votre connexion Internet.



- 4) Une fois la synchronisation terminée, le processus d'installation s'amorcera. (Une notification sur le téléchargement s'affichera également dans la barre des tâches.) Une fois que l'application aura été installée, vous devriez pouvoir la voir dans la liste des applications dans votre menu Démarrer.

Soutien Si vous avez besoin d'assistance au cours de toute étape de ce processus de configuration, veuillez communiquer avec le **Service de soutien TI de WTW**.

Argentine	+54 11 2040 1652
Afrique du Sud	+27 10 500 8835
Allemagne	+49 69 8088 4354
Australie	+61 3 9917 5248
Autriche	+43 1 417 0818
Belgique	+32 28 08 4387
Brésil	+55 11 4680 6585
Canada	+1 437 561 6955
Chili	+56 2 2938 1504
Chine	+86 10 5783 2999
Colombie	+57 60 1508 6572
Corée du Sud	+82 70 4784 4355
Danemark	+45 89 87 35 90
Émirats arabes unis	+971 4 449 0599
Espagne	+34 932 200 700
États-Unis	+1 615 993 5734
Grenade	+33 3 60 84 02 80
Hong Kong	+852 2592 5497
Inde	+91 2269 115888
Indonésie	+1803 854 0034
Irlande	+353 1 903 6208
Israël	+972 3 753 0535
Italie	+39 02 47787 999
Japon	+181 3 4563 3217
Malaisie	+60 3 2783 4304
Mexique	+52 55 4163 2572
Norvège	+47 75 80 32 09
Nouvelle-Zélande	+64 9 984 9441
Pays-Bas	+31 20 241 7675
Pérou	+51 1 701 8887
Philippines	+63 2 8639 6741
Portugal	+351 211 250 565
Royaume-Uni	+44 203 608 2801
Singapour	+65 6929 8560
Suède	+46 31 361 3487
Suisse	+41 21 588 0548
Taiwan	+886 8 0113 6297
Thaïlande	+66 2 430 4558
Vénézuéla	+58 212 710 2154
Vietnam	+1800 400 177