

## Instrucciones de configuración de la computadora portátil

**Esta guía paso a paso le ayudará a configurar su computadora portátil.**

Antes de comenzar, asegúrese de tener a mano las siguientes credenciales y herramientas de WTW.

1. **Contraseña (no PIN):** Si no conoce su contraseña, puede restablecerla en **<https://aka.ms/sspr>** (siempre que utilice un dispositivo móvil configurado con MFA).
2. **Nombre principal del usuario (UPN):** Por lo general, el prefijo será su nombre.apellido, seguido de:  
@willistowerswatson.com O @towerswatson.com (no @wtwco.com).

**Ejemplo:** [firstname.lastname@willistowerswatson.com](#)



Utilice su UPN durante todo el proceso de configuración para iniciar sesión y absténgase de ingresar su nombre de usuario.

3. **Acceso WiFi:** Si se encuentra en una oficina de WTW, su nueva computadora portátil se conectará automáticamente a la red WiFi corporativa.

Una vez que inicie el proceso de configuración de la computadora portátil, su conexión WiFi debe permanecer estable para evitar interrupciones. Para garantizar esto, le recomendamos:

- ✧ Mantenga la computadora portátil en un solo lugar hasta que se complete la configuración
- ✧ Evite usar un punto de acceso móvil

4. **Autenticación multifactor (MFA):** Necesitará MFA en un dispositivo móvil durante todo este proceso.

## Aspectos esenciales

**Una vez que inicie el proceso de configuración de la computadora portátil, no debe interrumpirse. Recomendamos:**



**Interacción rápida:** La configuración requerirá que ingrese credenciales y responda a las indicaciones. Manténgase cerca de su dispositivo durante todo el proceso e interactúe de manera oportuna para asegurarse de que las tareas no se agoten.



**Plazo previsto:** La configuración debería tomar aproximadamente 1 hora, dependiendo de la calidad de tu WiFi y la rapidez con la que respondas a las indicaciones. Si necesita soporte adicional, comuníquese con TI usando los detalles de contacto proporcionados en la última página.



**Siga atentamente las instrucciones proporcionadas:** Si los pasos no se siguen correctamente, es posible que el proceso deba reiniciarse o, en algunos casos, TI pueda revertirlo. Esto puede retrasar significativamente la configuración y el acceso al dispositivo.

## Acceso WiFi



**Una vez que inicie el proceso de configuración de la computadora portátil, su conexión WiFi debe permanecer estable para evitar interrupciones.**

Para garantizar esto, recomendamos:

- Mantener la computadora portátil en un solo lugar hasta que se complete la configuración
- Evite usar un punto de acceso móvil
- Si se encuentra en una oficina de WTW, su nueva computadora portátil se conectará automáticamente a la red WiFi corporativa.



**Si está configurando el dispositivo dentro de una oficina de WTW, es posible que prefiera conectar su teléfono móvil a WTW\_Guest WiFi.**

Para conectar su teléfono móvil al WiFi invitado, necesitará una **dirección de correo electrónico para un colega de WTW que esté listo para aprobar su acceso.**

Este colega deberá aprobar su solicitud desde su correo electrónico, y su acceso solo se habilitará después de que lo haya hecho.

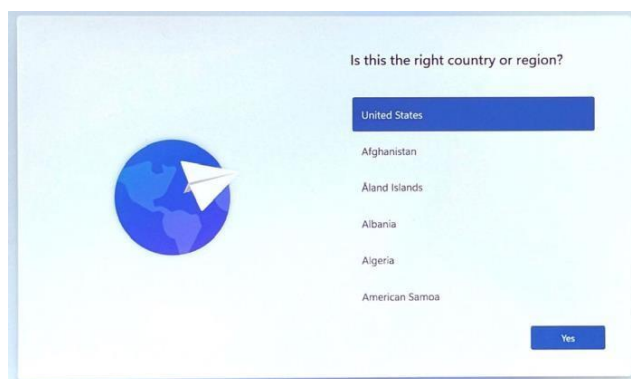
## Comencemos

**Paso 1:** Encienda su computadora portátil y conéctela a una fuente de alimentación de CA para garantizar una alimentación ininterrumpida durante el proceso de configuración.

**Importante:** Si está configurando su computadora portátil en una oficina de WTW, no utilice una estación de acoplamiento para la alimentación, ya que esto puede causar problemas intermitentes.

## Elija su ubicación

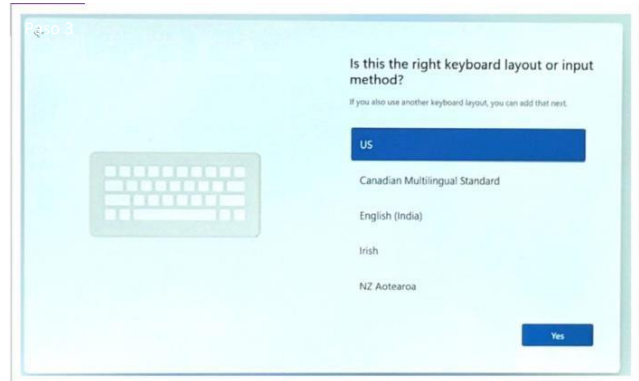
**Paso 2:** Elija la configuración de **País/Región** que mejor coincida con su ubicación de la lista proporcionada y haga clic en **Sí** para continuar.



**Importante:** El idioma que elija aquí se utilizará durante el resto del proceso de configuración y determinará el idioma de su interfaz final de escritorio y Windows.

## Elija la ubicación de diseño de su teclado

**Paso 3:** Seleccione el diseño de su teclado de las opciones disponibles y luego haga clic en "**Sí**".



**Importante:** Si se presenta una segunda opción de teclado, seleccione Omitir para continuar con la configuración.

## Conectarse a WiFi: solo usuarios remotos

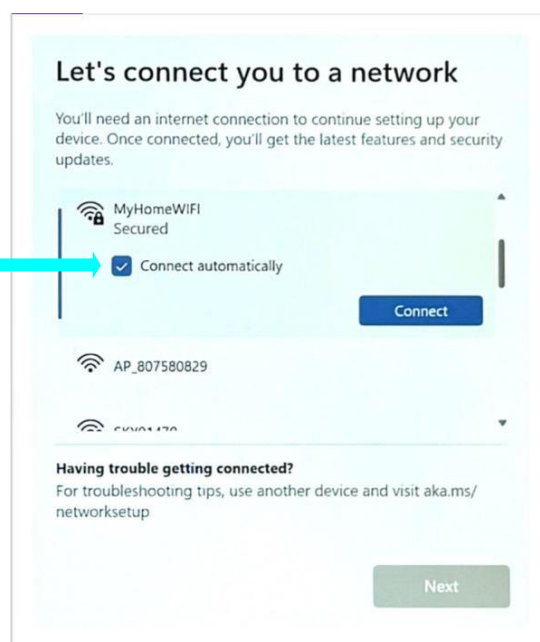
**Paso 4:** Si está completando la configuración dentro de una oficina de WTW, la conexión a WiFi será automática y puede continuar con el siguiente paso.

Si está completando la configuración fuera de una oficina de WTW, se le pedirá que se conecte a una red WiFi.

### Importante:

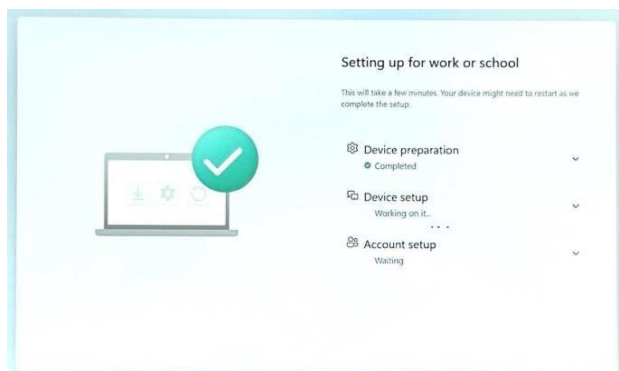
Debe asegurarse de que la opción **“conectar automáticamente”** esté seleccionada antes de conectarse a su red preferida.

Ingrese la clave de red correcta (contraseña Wi-Fi) y haga clic en **Siguiente**.



## Configuración de los ajustes

**Paso 5:** Ahora comenzará el proceso de configuración de la computadora portátil. La duración de este proceso puede variar según la calidad del WiFi.



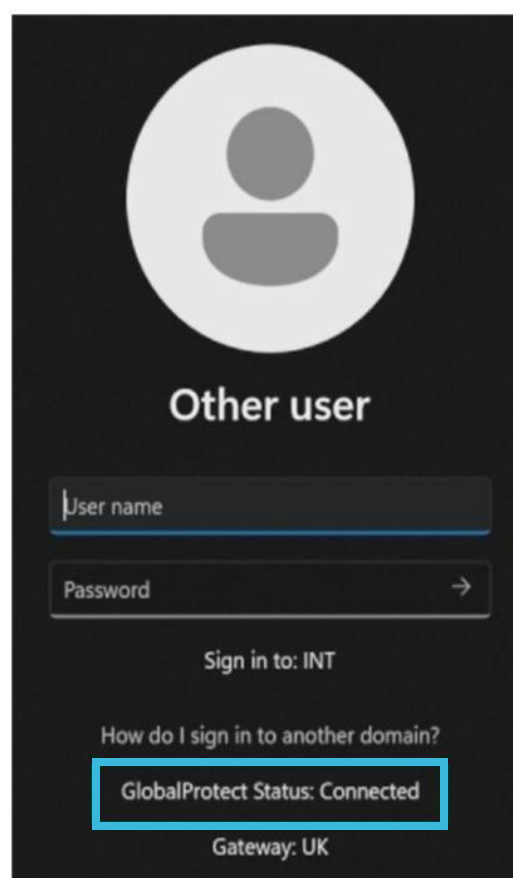
## Iniciar sesión en Windows

**Paso 6:** Asegúrese de que Global Protect esté conectado, como se indica en la imagen adyacente.

### Paso 7:



Inicie sesión con la **contraseña** y el **nombre principal de usuario (UPN)\***, **no con su nombre de usuario**.

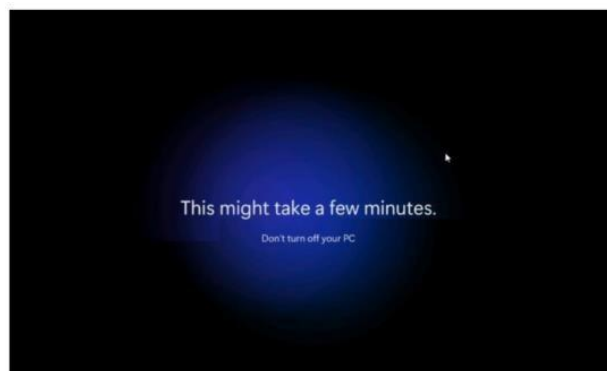


\* Consulte la página 1.



## Configuración y autenticación automática de la cuenta

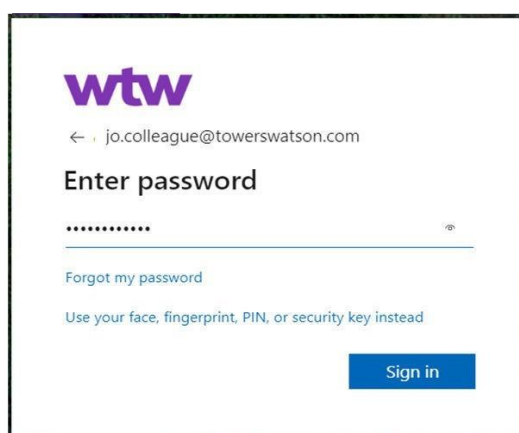
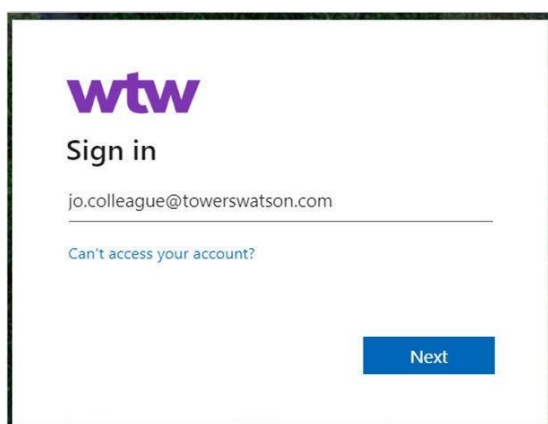
**Paso 8:** La configuración automática tomará el control en este punto. Tenga en cuenta que verá algunas pantallas de configuración adicionales durante este proceso.



Tenga paciencia mientras se completa la configuración de la cuenta y continúe nuevamente cuando vea el siguiente paso.

**Paso 9:** Se le pedirá que inicie sesión en su dispositivo.

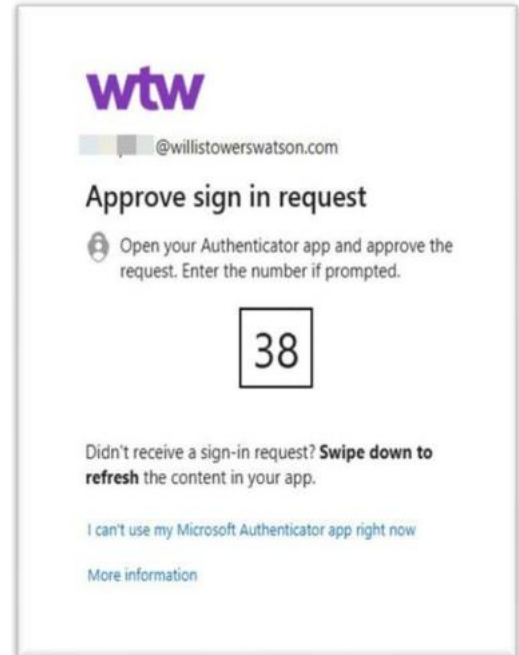
Utilice su UPN y contraseña (no su nombre de usuario).



## Preparación del dispositivo

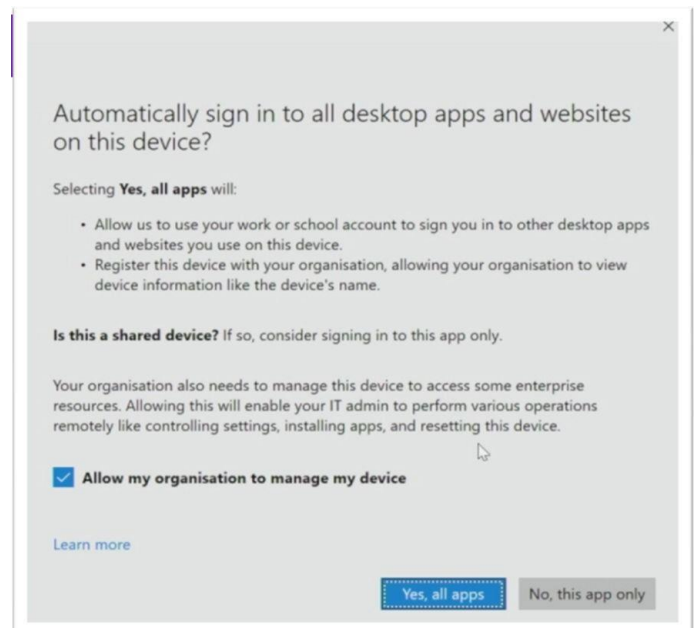
### Paso 10:

Se le pedirá que apruebe la MFA. Utilice la aplicación Microsoft Authenticator en su móvil para completar este paso.



### Paso 11:

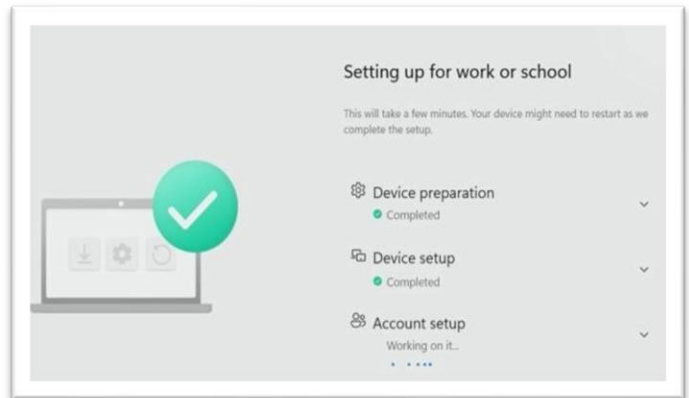
Permita que la organización administre su dispositivo.  
– no seleccione ninguna otra opción.



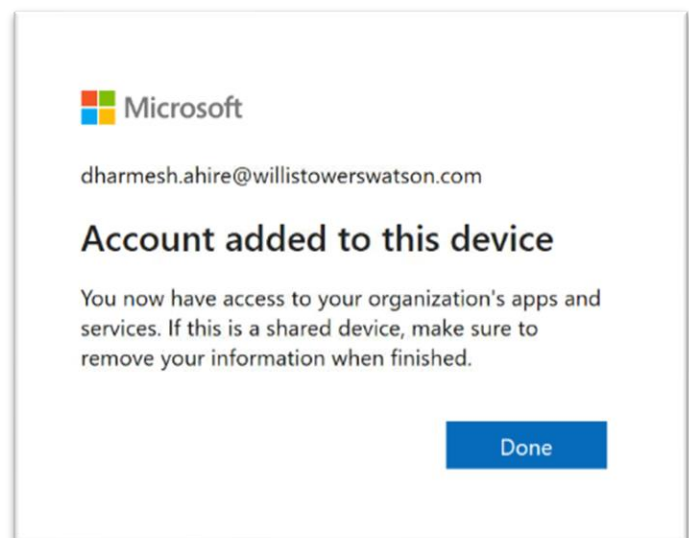
## Configuración de la cuenta

### Paso 12:

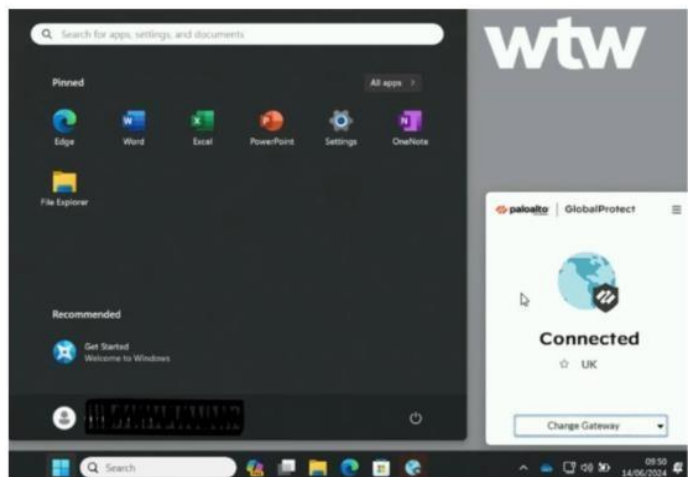
El dispositivo tardará unos minutos en completar la configuración de la cuenta.



Una vez completado, haga clic en **Listo**.



Después de unos momentos llegarás a tu escritorio.



## Pasos finales

### **Paso 13:**

Cuando llegue a su escritorio, debe ejecutar el Portal de la empresa.

Puede localizarlo utilizando la herramienta de búsqueda dentro de la barra de herramientas de su escritorio.

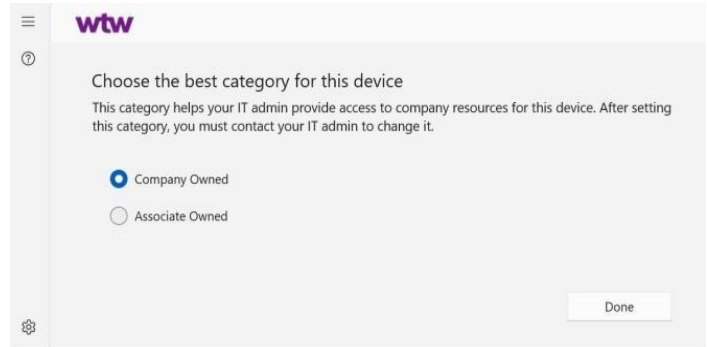


*En las páginas 14 y 15 encontrará más orientación sobre cómo localizar el Portal de la empresa.*

## Paso 14:

Al abrir el Portal de la Compañía, complete las siguientes acciones, cuando se le solicite;

- i) Confirmar los términos y condiciones
- ii) Confirme que el dispositivo sea “Propiedad de la empresa”.

A screenshot of a web portal interface for WTW. The header shows the WTW logo. Below it, a question mark icon is followed by the text "Choose the best category for this device". A subtext explains: "This category helps your IT admin provide access to company resources for this device. After setting this category, you must contact your IT admin to change it." There are two radio button options: "Company Owned" (which is selected) and "Associate Owned". At the bottom right, there is a "Done" button. A settings gear icon is visible in the bottom left corner of the form area.

**¿Problemas de acceso?** Si ve un mensaje de error al cargar el Portal de la empresa, ignore y continúe con el Paso 15.



**Paso 15:** ¡Reinicie su computadora portátil! Debe reiniciar antes de acceder a otras aplicaciones (p. ej., Outlook).

## Lista de verificación posterior a la configuración

- 1) ¿Se ha reiniciado al menos una vez después del primer inicio de sesión? De lo contrario, hágalo ahora.
- 2) Si se encuentra en la oficina, asegúrese de que su computadora portátil se conecte automáticamente al wifi de WTWColleague.
- 3) Abra **Outlook**. Si le solicita sus credenciales de inicio de sesión, salga de la pantalla y reinicie su dispositivo. Si Outlook continúa solicitando sus credenciales de inicio de sesión, comuníquese con el Servicio de Asistencia de TI (consulte la última página para obtener los detalles de contacto).
- 4) Busque el **Portal de la empresa** utilizando el cuadro Buscar en el Menú de inicio de Windows e instale las aplicaciones comerciales requeridas para su función. Puede encontrar orientación en el Portal de la compañía en la siguiente página.
- 5) Compruebe que el **idioma, el teclado y la zona horaria de Windows** sean correctos. Es posible que deba instalar un **paquete de idiomas para MS Office**. Visite la siguiente ubicación.

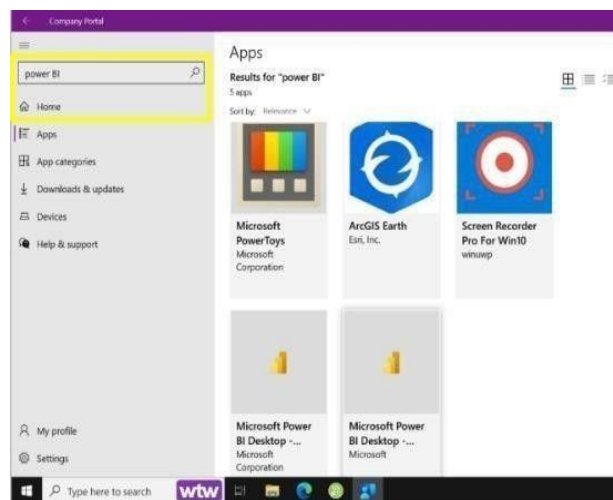
Para conocer los pasos adicionales que puede seguir después de configurar su nueva computadora portátil, busque

**'Pasos adicionales para computadoras portátiles**

## Cómo instalar aplicaciones comerciales adicionales

Si bien los programas y las aplicaciones principales se han precargado, su gerente de línea/equipo está en la mejor posición para asesorarlo sobre qué software/aplicaciones adicionales necesita para desempeñar su función. Puede instalar todo el software aprobado por WTW desde el Portal de la compañía.

- 1) Haga clic en el icono de Windows en su barra de tareas > **Buscar** > **Portal de la empresa**
- 2) Para instalar una aplicación, **haga clic en la barra de búsqueda** en la esquina superior izquierda de la pantalla. Por ejemplo, si tiene un rol de analista que requiere Power BI y desea instalar el escritorio Power BI", puede escribir las palabras "Power BI" o "Power" o "Desktop" en la barra de búsqueda. Aparecerá en pantalla una lista de todas las aplicaciones que tienen esas palabras.



- 3) Seleccione la aplicación que desea instalar y haga clic en **"Instalar"**. Esto puede tardar un tiempo en descargarse, dependiendo de la velocidad y la calidad de su conexión a Internet.



- 4) Una vez finalizada la sincronización, comenzará la instalación. (También verá una notificación en la barra de tareas sobre la descarga). Una vez instalada la aplicación, debería poder verla en su Menú de inicio.



## Apoyo

Si necesita soporte durante cualquiera de este proceso, comuníquese con el **Servicio de asistencia de TI de WTW**.

Argentina	+54 11 2040 1652
Australia	+61 3 9917 5248
Austria	+43 1 417 0818
Bélgica	+32 28 08 4387
Brasil	+55 11 4680 6585
Canadá	+1 437 561 6955
Chile	+56 2 2938 1504
China	+86 10 5783 2999
Colombia	+57 60 1508 6572
Dinamarca	+45 89 87 35 90
Francia	+33 3 60 84 02 80
Alemania	+49 69 8088 4354
Hong Kong	+852 2592 5497
India	+91 2269 115888
Indonesia	+1803 854 0034
Irlanda	+353 1 903 6208
Israel	+972 3 753 0535
Italia	+39 02 47787 999
Japón	+181 3 4563 3217
Malasia	+60 3 2783 4304
México	+52 55 4163 2572
Países Bajos	+31 20 241 7675
Nueva Zelanda	+64 9 984 9441
Noruega	+47 75 80 32 09
Perú	+51 1 701 8887
Filipinas	+63 2 8639 6741
Portugal	+351 211 250 565
Singapur	+65 6929 8560
Sudáfrica	+27 10 500 8835
Corea del Sur	+82 70 4784 4355
España	+34 932 200 700
Suecia	+46 31 361 3487
Suiza	+41 21 588 0548
Taiwán	+886 8 0113 6297
Tailandia	+66 2 430 4558
EAU	+971 4 449 0599
Reino Unido	+44 203 608 2801
Estados Unidos	+1 615 993 5734
Venezuela	+58 212 710 2154
Vietnam	+1800 400 177