

ノートパソコンのセットアップ手順

このステップバイステップガイドは、ノートパソコンのセットアップに役立ちます。

始める前に、WTWの認証情報とパスワードを詳述した電子メールが手元にあることを確認してください。

あなたのラインマネージャーは、この詳細をメールで提供しているはずです。これは設定プロセス中に繰り返し必要となる2つの重要な情報が含まれています。

1. ユーザープリンシパル名 (UPN)
2. パスワード

以下は一例であり、正確な文字や長さは異なる場合があります。ご自身のEメールを参照して、唯一の認証情報を確認してください。

Name	Jo Colleague
User Principal Name (UPN)	Jo.Colleague@towerswatson.com
Password	*****
Employee Number	1234567
Office Location	Taguig City
Manager	Gill Manager
Email Address	Jo.Colleague@wtwco.com
Hire Date	07/21/2025 00:00:00
Domain Account	INTERNAL\JOCO6670

必須事項

ノートパソコンのセットアッププロセスを開始したら、途中で中断してはなりません!以下を推奨します。



プロンプトインタラクション: セットアップには、認証情報を入力し、プロンプトに応答する必要があります。作業がタイムアウトしないように、デバイスの近くにいて、適時に対応してください。



予想される所要時間: 設定には、お使いのWi-Fiの品質やプロンプトへの応答速度によって約 1 時間かかります。追加のサポートが必要な場合は、最後のページに記載されている連絡先情報を使用してIT部門に連絡してください。



提供された指示に注意深く従ってください。 手順が正しく行われない場合、プロセスを再起動する必要があるか、場合によってはIT部門によってがロールバックする必要がある場合があります。これにより、デバイスのセットアップやアクセスが大幅に遅れる可能性があります。

Wi-Fiアクセス



ノートパソコンのセットアッププロセスを開始すると、作業の中断を避けるためにWiFi接続が安定していることが求められます。

これを確実に行うために、以下を推奨します。

- セットアップが完了するまでノートパソコンを1箇所に置くこと
- モバイルホットスポットの使用を避けること
- WTWのオフィスにいる場合は、新しいノートパソコンが自動的に会社のWi-Fiに接続されます。



もしWTWオフィス内でデバイスを設定している場合は、モバイルをWTW_Guest WiFiに接続することをお勧めします。

GuestWiFiにモバイルを接続するには、**アクセスを承認する準備ができているWTWの同僚のメールアドレスが必要です**。この同僚は、彼らのメールからあなたのリクエストを承認する必要があります。あなたのアクセスは、リクエストが承認された後にのみ有効になります。

携帯電話（インターネットアクセスあり）



必ず手元に個人のモバイルデバイス* があることを確認し、Microsoft の **Authenticator アプリ** が既にインストールされていることを確認してください。

- Google PlayまたはApple App Storeからアプリを今すぐダウンロードしてください。
- これがMicrosoftのAuthenticatorアプリであり、代替のAuthenticatorではないことを確認してください。
- プロンプトが表示されるまで、アプリでアカウントを設定しないでください（ステップ17）。

**会社貸与のモバイルが支給された場合でも、個人用デバイスに Microsoft Authenticatorアプリを設定することをお勧めします。ノートパソコンのセットアップが完了したら、会社のモバイルを設定する準備が整います。*

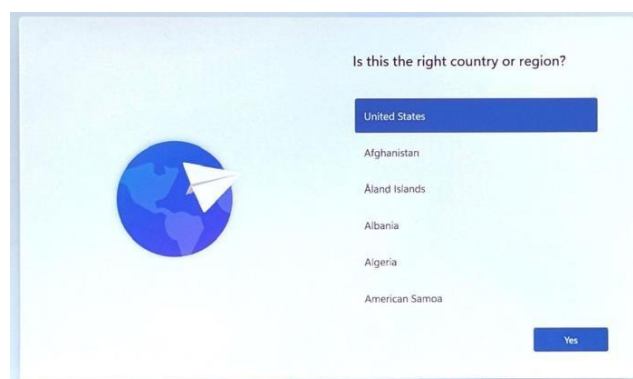
始めましょう

ステップ1: ラップトップの電源を入れ、セットアッププロセス中に電源が途切れないようAC電源に接続してください。

重要: WTWオフィスでラップトップをセットアップする場合は、電源にドッキングステーションを使用しないでください。断続的な問題を引き起こす可能性があります。

場所を選択

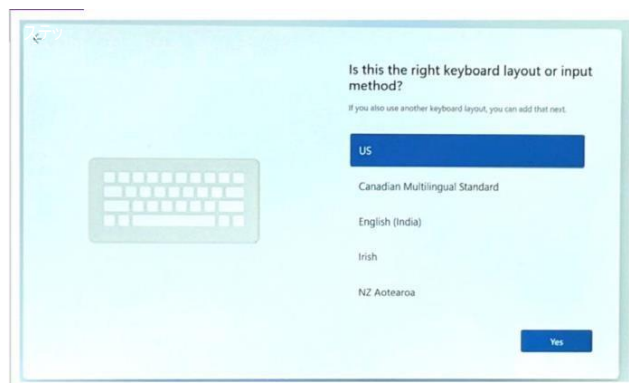
ステップ2: 表示されたリストから、ご自身の所在地に最も適した**国/地域**の設定を選択し、**はい**をクリックして続行します。



重要: ここで選択した言語は、セットアッププロセスの残りの部分で使用され、最終的なデスクトップとWindowsインターフェイスの言語を決定します。

キーボードのレイアウト位置を選択

ステップ3: 利用可能なオプションからキーボードのレイアウトを選択し、「はい」をクリックします。



重要: 2番目のキーボードオプションが表示されている場合は、スキップを選択して設定を続行します。

Wi-Fiへの接続 – リモートユーザーのみ

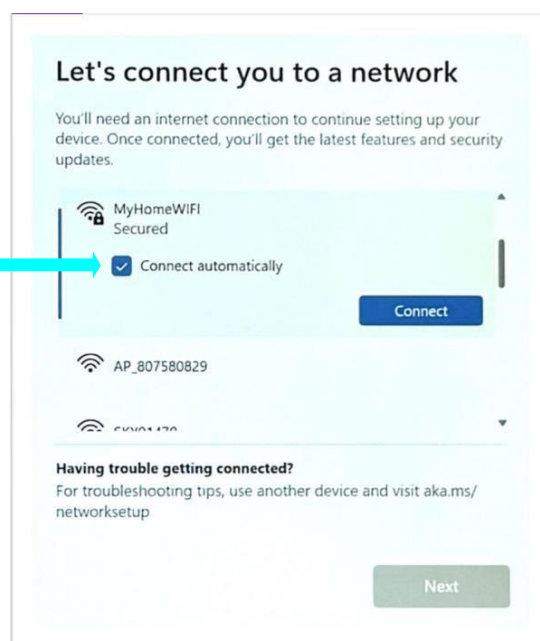
ステップ4: WTWオフィス内で設定を完了すると、WiFiへの接続は自動的に行われ、次のステップに進むことができます。

WTWオフィス外で設定を完了する場合は、WiFiネットワークに接続するよう求められます。

重要:

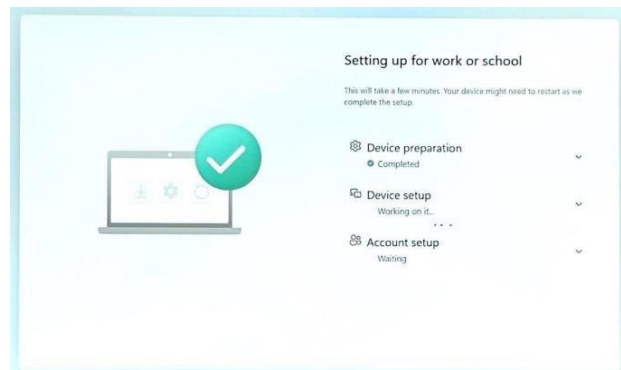
接続したいネットワークに接続する前に、「自動的に接続する」オプションが選択されていることを確認してください。

正しいネットワークキー（Wi-Fiパスワード）を入力し、**次へ**をクリックします。



設定の構成


ステップ5: ノートパソコンのセットアッププロセスが開始されます。このプロセスの所要時間は、WiFiの品質に応じて異なる場合があります。

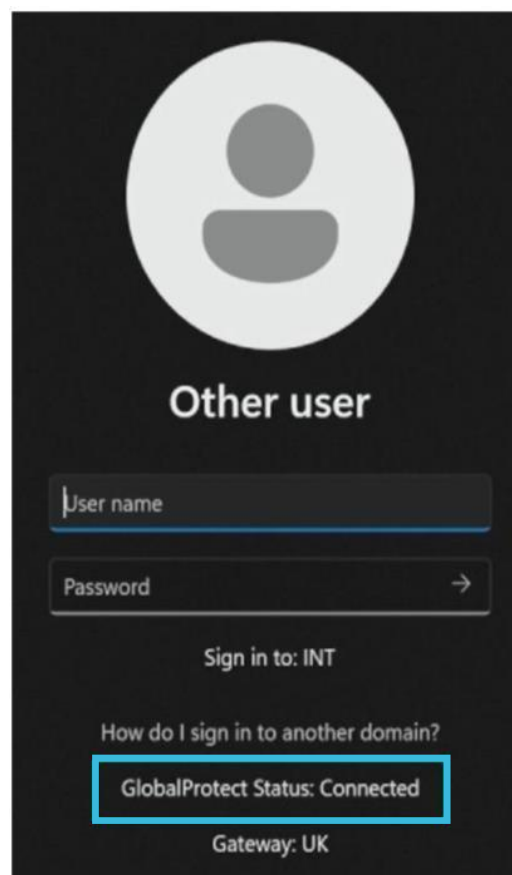


Windowsにサインインする

ステップ6: 隣の画像で示されているように、Global Protectが接続されていることを確認してください。

ステップ7:

 **ユーザー名ではなく、パスワードとユーザープリンシパル名 (UPN)*を使用**
してサインインしてください。

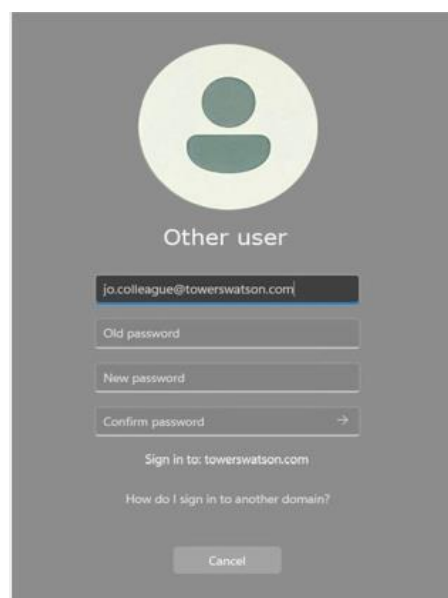


*パスワードとUPNはラインマネージャーから電子メールで送信されます。1ページを参照してください。

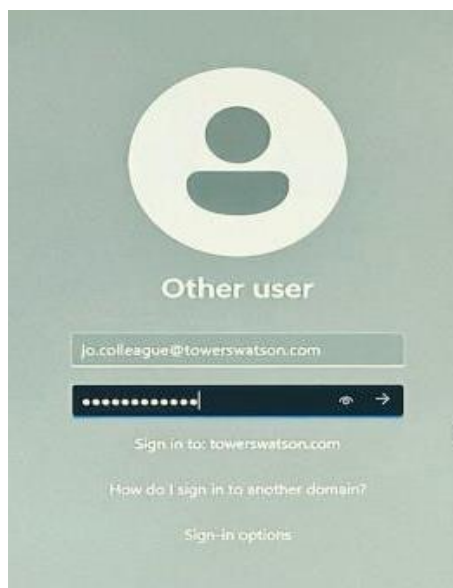
パスワードの変更を求められた場合

– それ以外の場合は、ステップ10に進みます。

ステップ8: パスワードの変更を求められた場合は、記号、特殊文字、大文字と小文字の組み合わせを含むパスワードを作成します。より記憶に残るものを作るために、パスフレーズまたは3つのランダムな単語を使用することを選択することもできます。

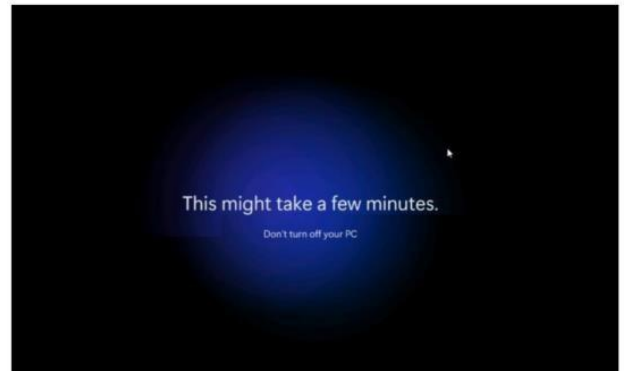


ステップ9: パスワードが正常に変更されると、新しいパスワードを使用してログインするよう求められます。



自動アカウント設定と認証

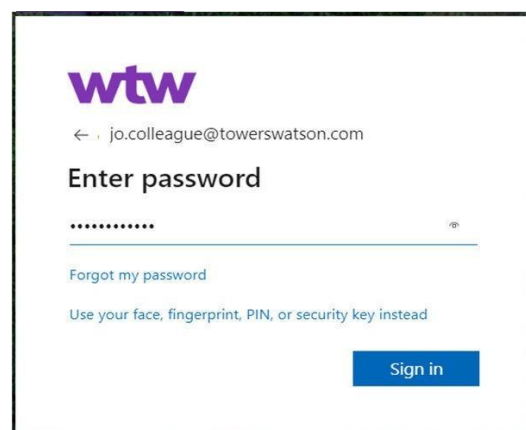
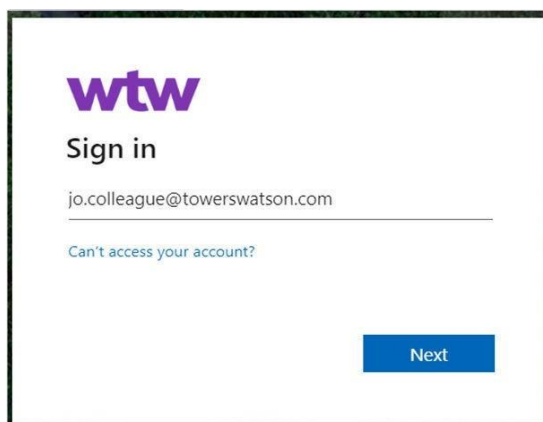
ステップ10: この時点で自動設定が引き継がれます。このプロセス中に、いくつかの追加のセットアップ画面が表示されることに注意してください。



アカウント設定が完了するまでしばらくお待ちください。次のステップが表示されたら、再度進んでください。

ステップ11: デバイスにサインインするよう促されます。

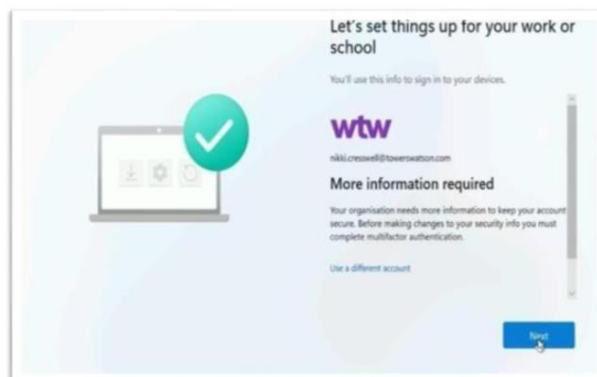
UPNとパスワード(ユーザー名ではなく)を使用してください。



デバイスの準備

ステップ12: 「追加情報が必要」という画面で「次へ」をクリックします。

ステップ13に進みます。



MFAの設定

次の手順では、多要素認証(MFA)のセットアップについて説明します。モバイルデバイスを用意し、次へをクリックします。

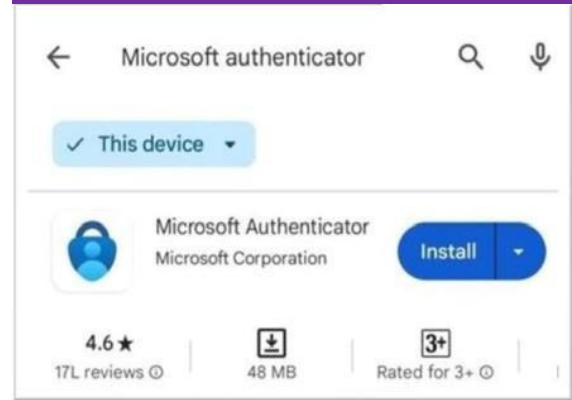
ステップ13:

Microsoft の Authenticator アプリをインストールするように求められます。すでにこれをおこなっているかもしれません（4ページを参照）。

まだの場合は、先に進む前に、

MicrosoftのAuthenticatorアプリを携帯電話にダウンロードしてください。

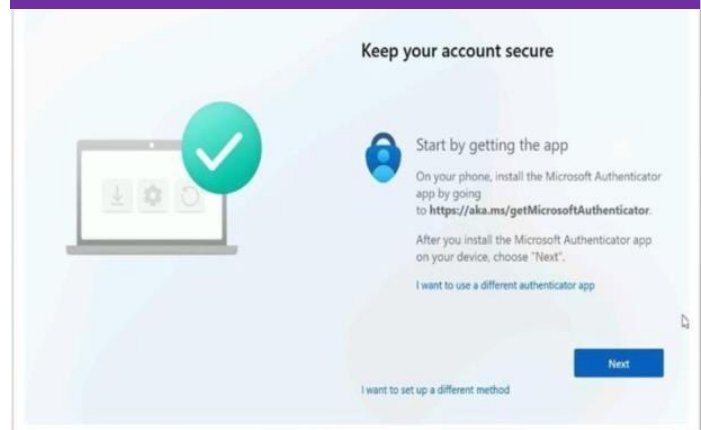
ステップ13: モバイル



ステップ14:

Microsoft Authenticatorアプリをインストールした後でのみ、ノートパソコンの画面に戻って次へをクリックして続行します。

ステップ14: ノートパソコン



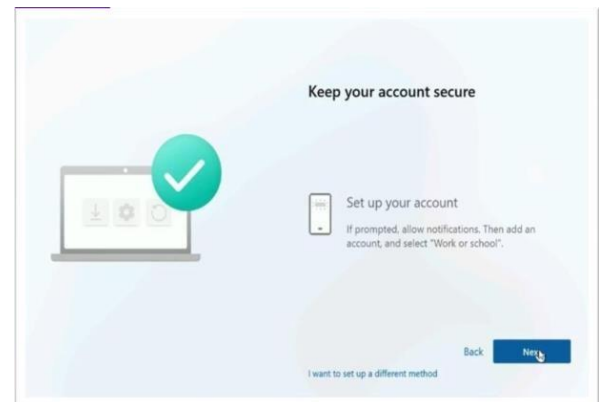
MFAの設定 – 続き

ノートパソコンの画面には、Set up your account—(*画面が表示されます。



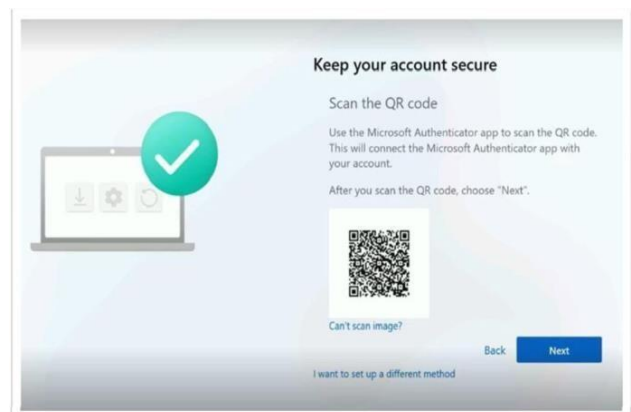
ステップ15:

次へを選択する前に、
Microsoft Authenticatorアプリ
がモバイルデバイスにダウンロード
され、開かれていることを確認し
てください。



このアプリで次の画面に表示されるQRコードをすばやくスキャンする
必要があります。これは限られた時間だけ表示されます。

ステップ16: ラップトップの画面に
QRコードが表示されたら、モバ
イルデバイスにインストールした
ばかりのMFAアプリを使用してス
キャンします。



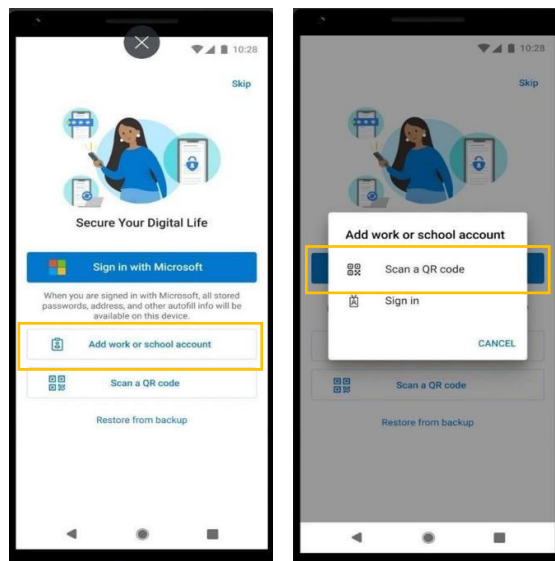
MFAに登録する

WTWに入社する前に Microsoft Authenticator に登録している場合（例：以前の雇用主や個人アカウントなど）、次のステップをスキップして**ステップ 18 に進んでください**。

ステップ17: モバイルデバイスで Microsoft Authenticatorアプリを開き、「職場または学校のアカウントを追加」を選択してください。

QRコードのスキャンを選択します。

ノートパソコンの画面に表示されるQRコードをスキャンします。これにより、MFAアカウントが設定されます。



重要：職場または学校のアカウントでは、ユーザープリンシパル名（UPN）を追加する必要があります。ラインマネージャーから送信された電子メールを参照してください。

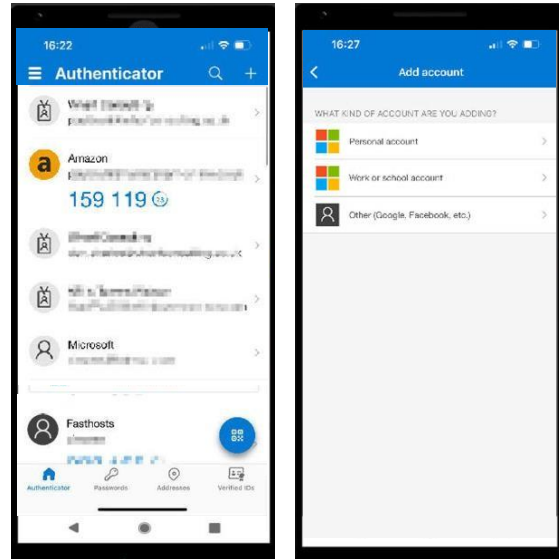
次のページをスキップして、ステップ19に進みます。

Microsoft Authenticatorに登録されているWTW以外のアカウントをすでにお持ちの場合

ステップ18:

アカウントを追加します（右上のツールバーの+を使用）。

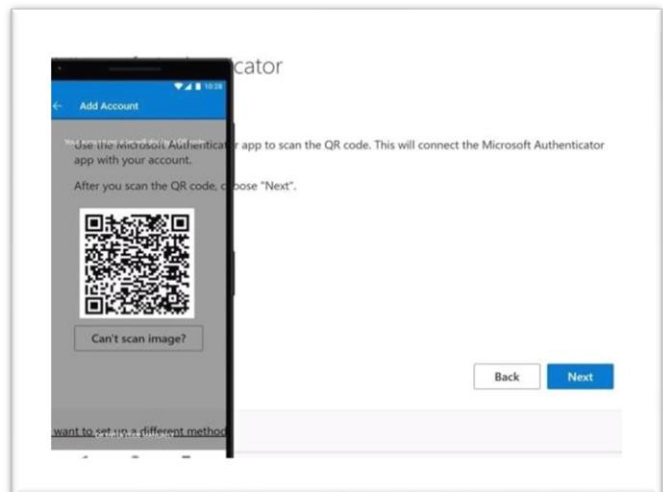
職場または学校のアカウントを選択します。ステップ19に進みます。



MFAのテスト

ステップ19:

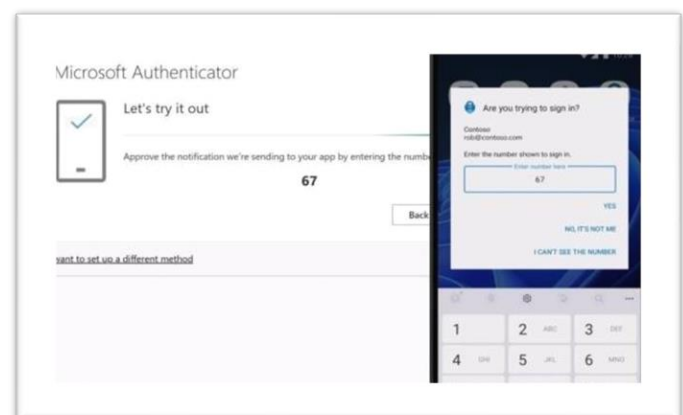
携帯電話を取り出し、ノートパソコンの画面に表示されるQRコードをスキャンします。それから次へをクリックします。



ステップ20:

お使いのデバイスでMFA設定をテストするよう求められる場合があります。

ノートパソコンに表示された番号を携帯電話に届いた通知に入力し、「はい」を選択して完了します。

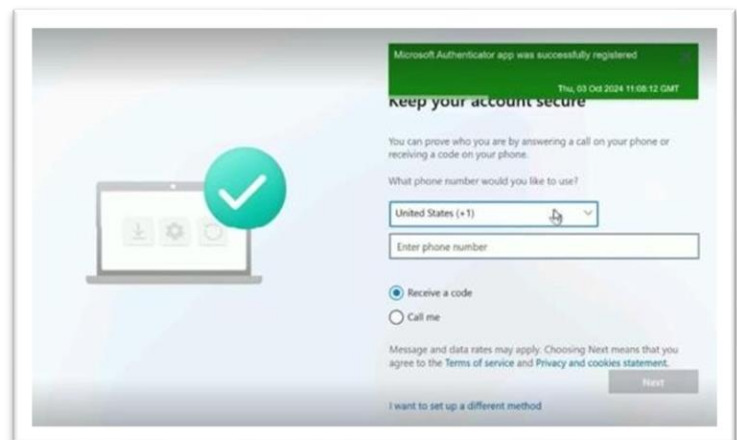


MFA – 第2の認証方式を登録

ステップ21:

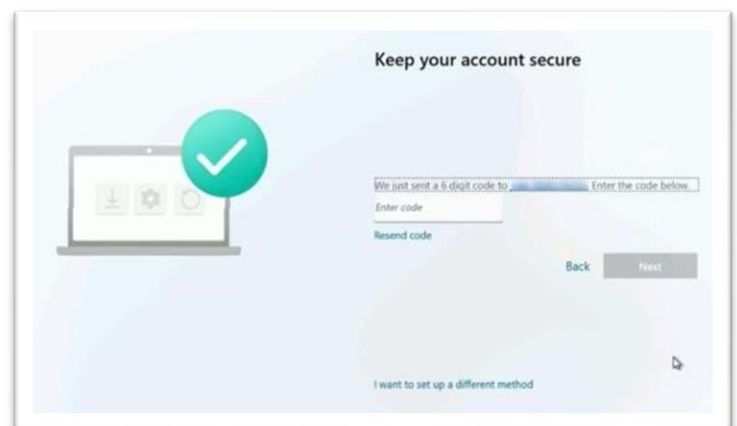
SMSコードを受信するには、
携帯電話番号を登録するよう
に促されます。

携帯電話番号を入力してから、「コードを受取る」
Receive a code—(*を選択
を選択します。その後次へを
クリックします。



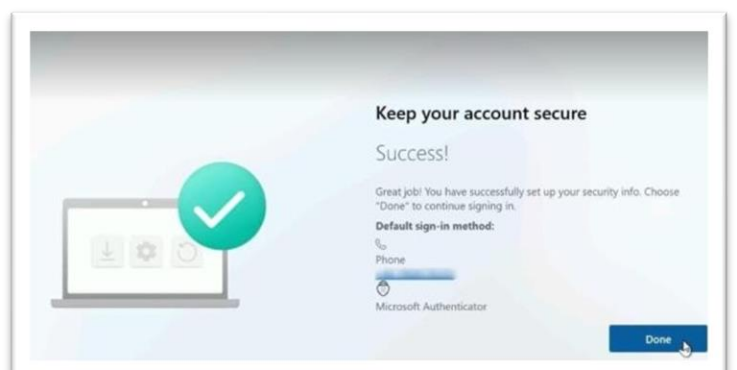
ステップ22:

6桁のコードを入力し、次へを
クリックします。



ステップ23:

完了をクリックします。

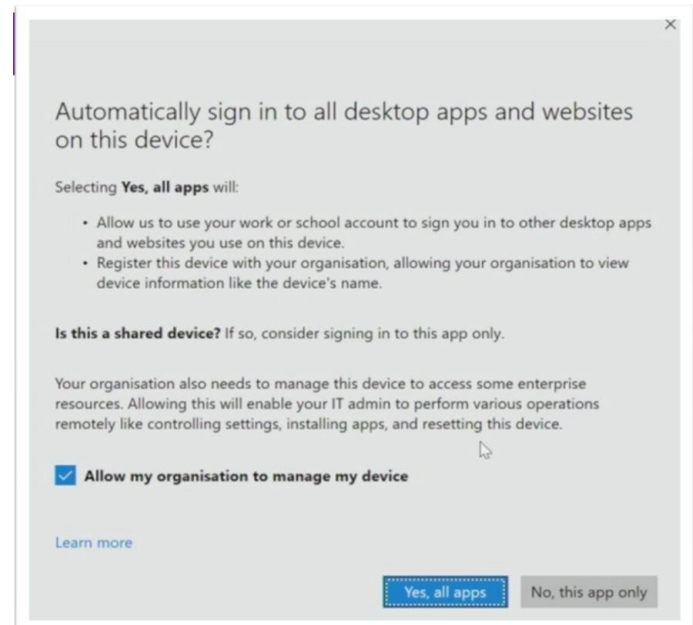


アカウント設定

ステップ24:

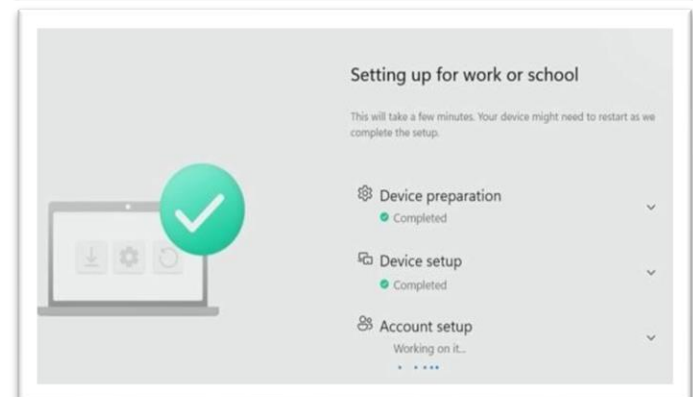
デバイスの管理を組織に許可します。

– 他のオプションを選択しないでください。

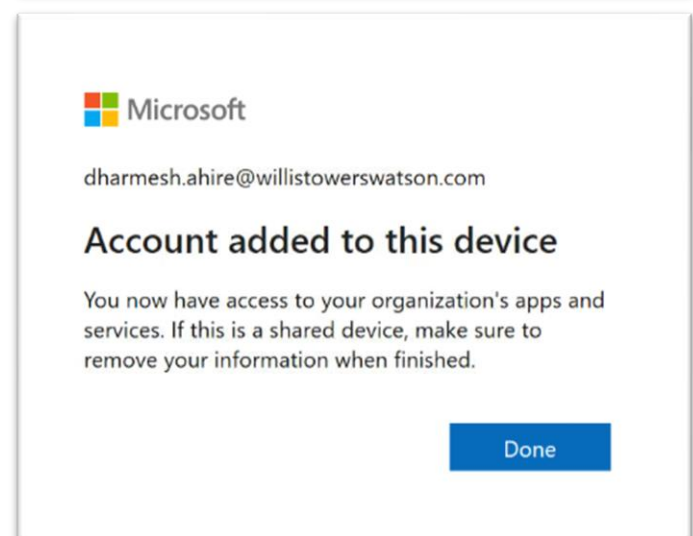


ステップ25:

デバイスがアカウントのセットアップを完了するまで少し時間がかかります。



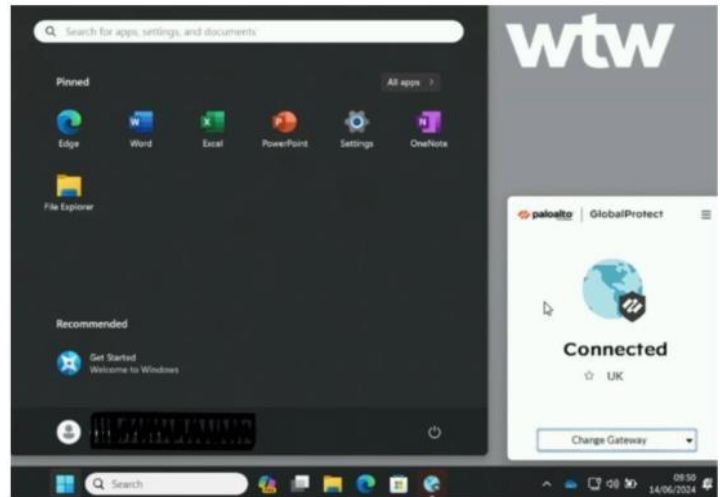
完了したら、完了をクリックします。



最終ステップ

ステップ26:

デスクトップに到達したら、
Company Portal(日本語:
ポータルサイト)を実行する必
要があります。



デスクトップツールバーの検索ツールを使用して、これを見つけることができます。



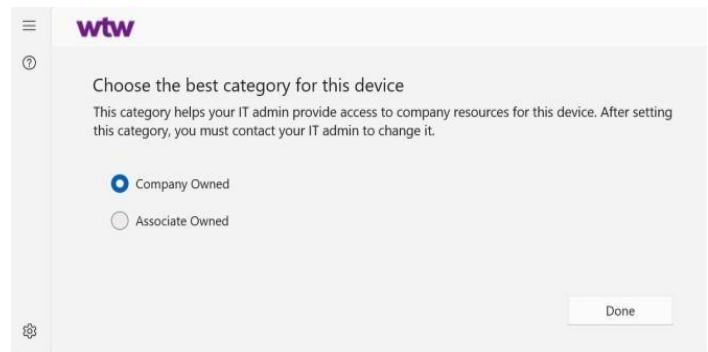
会社ポータルの検索方法に関する詳細なガイダンスは、21～22ページに記載されています。

ステップ27:

Company Portal(日本語:ポータルサイト)を開き、プロンプトが表示されたら、以下のアクションを完了します。

i) 利用規約を確認する。

ii) デバイスが '会社所有' であることを確認する。



アクセスに問題がありますか？ Company Portal(日本語:ポータルサイト)を読み込む際にエラーメッセージが表示された場合は、無視してステップ28に進んでください。



ステップ28: ノートパソコンを再起動してください！他のアプリケーション(Outlookなど)にアクセスする前に再起動する必要があります。

セットアップ後のチェックリスト

- 1) 初回ログイン後に少なくとも1回再起動しましたか？ もしまだの場合は、今すぐ再起動してください。
- 2) オフィスにいる場合は、ノートパソコンが自動的にWTWColleagueWi-Fiに接続されていることを確認してください。
- 3) Outlookを開きます。ログイン資格情報の入力を求めるプロンプトが表示されたら、画面を終了してデバイスを再起動してください。Outlookが引き続きログイン認証情報を尋ねてくる場合は、ITサービスデスクにお問い合わせください（連絡先の詳細は、最後のページを参照してください）。
- 4) Windows スタート メニューの検索ボックスを使用してCompany Portal(日本語:ポータルサイト)を検索し、役割に必要なビジネスアプリケーションをインストールします。Company Portalに関するガイドスは、次のページに記載されています。
- 5) Windowsの言語、キーボード、タイムゾーンがすべて正しいことを確認してください。MS Office 用の言語パックをインストールする必要があるかもしれません。以下の場所にアクセスしてください。

新しいラップトップをセットアップした後で実行できる追加の
手順については、WTW Intranetより
‘新しいノートパソコンの追加手順’ をご覧ください。

追加のビジネスアプリケーションをインストールする方法

コアプログラムとアプリケーションは事前にインストールされていますが、あなたのラインマネージャーやチームが、役割を遂行するために必要な追加のソフトウェアやアプリケーションについて最も適切にアドバイスできます。Company Portalを使用して、WTWが承認したすべてのソフトウェアのインストールが可能です。

- 1) タスクバーのWindowsアイコン > **検索** > **Company Portal** をクリックします。
- 2) アプリケーションをインストールするには、画面の左上隅にある**検索バー**をクリックします。たとえば、Power BIを必要とするアナリストの役割に就いていて、Power BI Desktop—(*をインストールしたい場合は、検索バーに、Power BI—(*またはPower—(*またはDesktop—)という単語を入力します。これらの単語を含むすべてのアプリケーションのリストが画面に表示されます。



- 3) インストールしたいアプリケーションを選択し、**Install**をクリックします。インターネット接続の速度と品質によっては、ダウンロードに時間がかかる場合があります。



- 4) 同期が完了すると、インストールが開始されます。（ダウンロードに関する通知もタスクバーに表示されます。）アプリケーションがインストールされると、スタートメニューにそのアプリケーションが表示されます。

サポート

このプロセス中にサポートが必要な場合は、WTW ITサービスデスク
にお問い合わせください。

+81 3 4563 3217