

## Istruzioni per la configurazione del laptop

**Questa guida passo passo ti aiuterà a configurare il tuo laptop.**

Prima di iniziare, assicurati di avere a portata di mano l'e-mail (o le e-mail) con le credenziali WTW e la password.

Il tuo responsabile di linea dovrebbe averti fornito questi dettagli via e-mail, in quanto includono due dettagli critici di cui hai bisogno più volte durante il processo di configurazione:

1. Nome utente principale (UPN)
2. La tua password

*Di seguito è riportato un esempio e i caratteri esatti e la lunghezza possono variare. Si prega di fare riferimento alla vostra e-mail per confermare le credenziali, che sono personali.*

Name	Jo Colleague
User Principal Name (UPN)	<u>Jo.Colleague@towerswatson.com</u>
Password	*****
Employee Number	1234567
Office Location	Taguig City
Manager	Gill Manager
Email Address	<u>Jo.Colleague@wtwco.com</u>
Hire Date	07/21/2025 00:00:00
Domain Account	INTERNAL\JOCO6670

## Informazioni iniziali fondamentali

**Una volta avviato il processo di configurazione del laptop, non deve essere interrotto! Consigliamo quindi di:**



**Interazione prompt:** La configurazione richiederà più volte l'immissione delle credenziali e la risposta ad alcuni prompt. Rimanete vicini al dispositivo per tutto il tempo e interagite in modo tempestivo per garantire il tempo per effettuare tali operazioni non si esaurisca.



**Periodo di tempo previsto:** La configurazione dovrebbe richiedere circa 1 ora, a seconda della qualità del WiFi e della velocità con cui si risponde ai prompt. Se hai bisogno di ulteriore assistenza, contatta l'IT utilizzando i recapiti forniti nell'ultima pagina.



**Seguire attentamente le istruzioni fornite:** Se le fasi non vengono seguite correttamente, potrebbe essere necessario riavviare il processo o, in alcuni casi, ripristinarlo dall'IT. Ciò può ritardare significativamente la configurazione e l'accesso al dispositivo.

## Accesso WiFi



**Una volta avviato il processo di configurazione del laptop, la connessione WiFi deve rimanere stabile per evitare interruzioni.**

Per garantire questo, consigliamo:

- Tenere il laptop in un unico posto fino al completamento della configurazione
- Evitate di utilizzare un hotspot mobile
- Se ti trovi in un ufficio WTW, il tuo nuovo laptop si collegherà automaticamente al WiFi aziendale.



**Se stai configurando il dispositivo all'interno di un ufficio WTW, potresti preferire collegare il tuo cellulare al WiFi WTW\_Guest.**

Per collegare il tuo cellulare al Wi-Fi ospite, avrai bisogno di un indirizzo e-mail [per un collega di WTW pronto ad approvare il tuo accesso](#). Questo collega dovrà approvare la tua richiesta dalla sua e-mail e il tuo accesso sarà abilitato solo dopo averlo fatto.

## Telefono cellulare (con accesso a Internet)



Assicurati di avere un dispositivo mobile personale\* a portata di mano, con l'**app Authenticator di Microsoft** già installata.

- Scarica l'app ora da Google Play o Apple App Store.
- Assicurati che sia l'app Authenticator di Microsoft e non un Authenticator alternativo (l'immagine dell'app è quella indicata in questa pagina).
- Non impostare un account sull'App fino a quando non viene richiesto (al punto 17).

*\*Si consiglia di configurare l'app Microsoft Authenticator sul proprio dispositivo personale, anche se è stato consegnato un dispositivo mobile aziendale. Sarà più semplice configurare il tuo cellulare aziendale dopo aver completato la configurazione del laptop.*

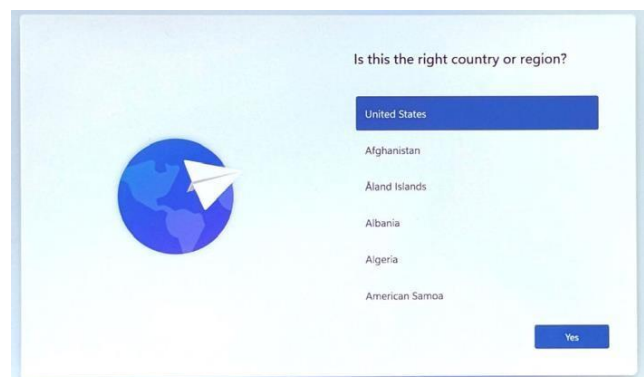
## Iniziamo

**1:** Accendere il laptop e collegarlo all'alimentatore per garantire un'alimentazione ininterrotta durante il processo di configurazione.

**Importante:** Se si sta configurando il laptop in un ufficio WTW, non utilizzare una docking station per l'alimentazione, in quanto ciò può causare problemi intermittenti.

## Scegli la tua posizione

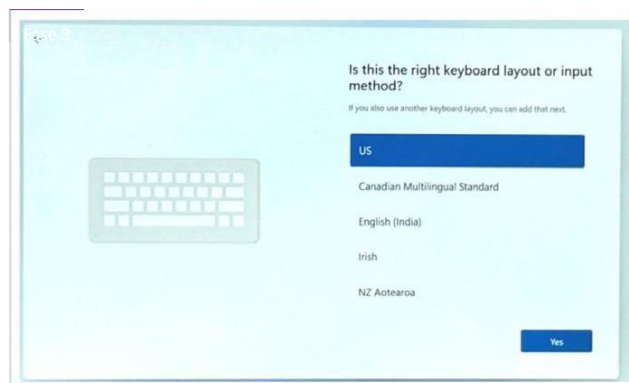
**2:** Selezionare le impostazioni **Paese/Regione** che corrispondono meglio alla propria posizione dall'elenco fornito e fare clic su **Sì** per procedere.



**Importante:** La lingua scelta qui verrà utilizzata per tutto il resto del processo di configurazione e determinerà la lingua dell'interfaccia desktop e Windows finale.

## Scegli la posizione del layout della tastiera

3: Selezionare il layout della tastiera dalle opzioni disponibili, quindi fare clic su "Sì".



**Importante:** Se viene visualizzata una seconda opzione della tastiera, selezionare Salta per continuare con la configurazione.

## Connessione al WiFi – Solo utenti remoti

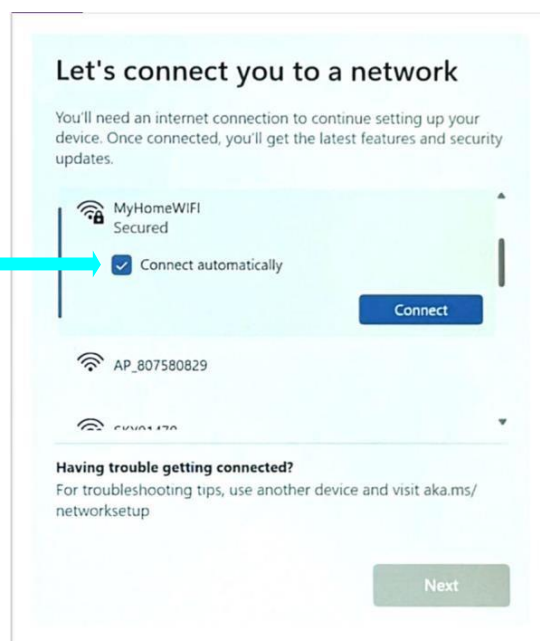
4: Se stai completando la configurazione all'interno di un ufficio WTW, la connessione al WiFi sarà automatica e potrai procedere al successivo.

Se si sta completando la configurazione al di fuori di un ufficio WTW, verrà richiesto di connettersi a una rete WiFi.

### Importante:

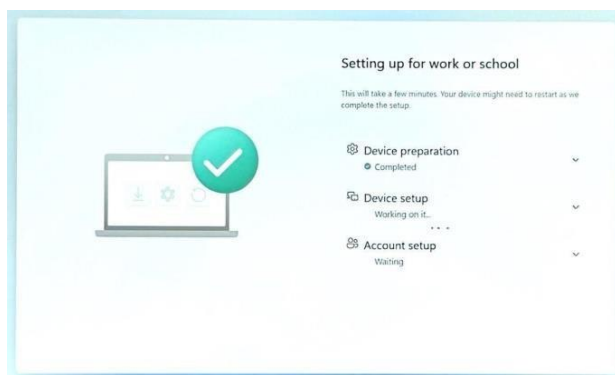
È necessario assicurarsi che l'opzione "**connettiti automaticamente**" sia selezionata prima di connettersi alla rete preferita;

Immettere la chiave di rete corretta (password Wi-Fi) e fare clic su **Avanti**.



## Configurazione delle impostazioni

5: Il processo di configurazione del laptop inizierà ora. La durata di questo processo può variare, a seconda della qualità del WiFi.

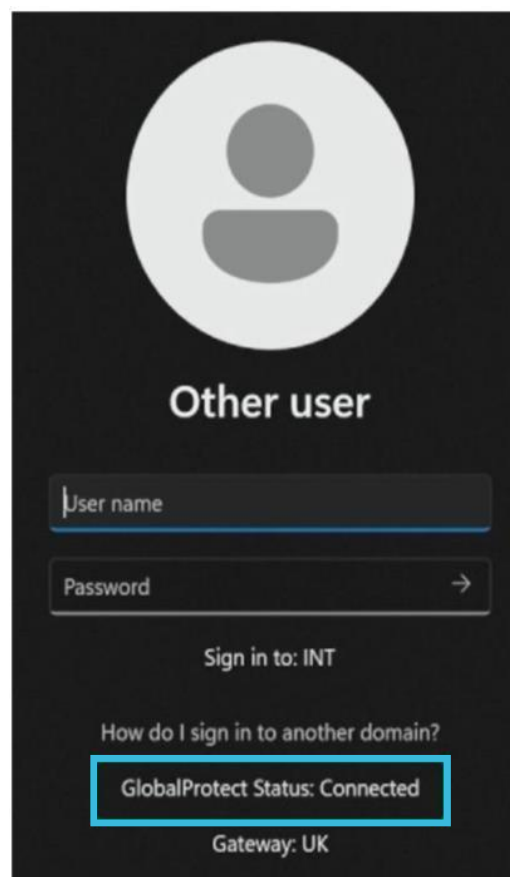


## Accedi a Windows

6: Assicurarsi che Global Protect sia collegato, come indicato nell'immagine adiacente.



7: Accedi utilizzando **il nome utente principale (UPN)\* (non il tuo nome utente) e la password**

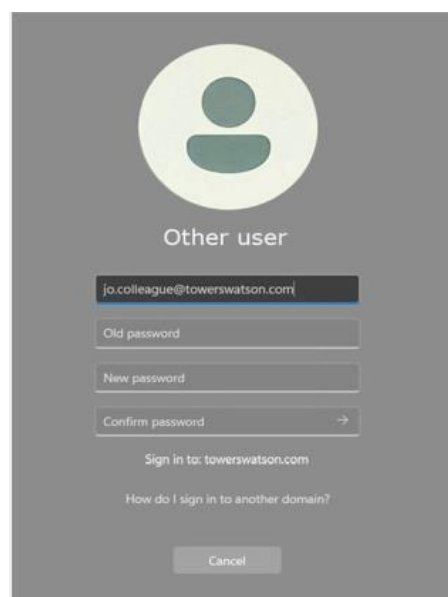


\*La password e l'UPN Verranno inviati via e-mail dal tuo manager di linea; fai riferimento a pagina 1.

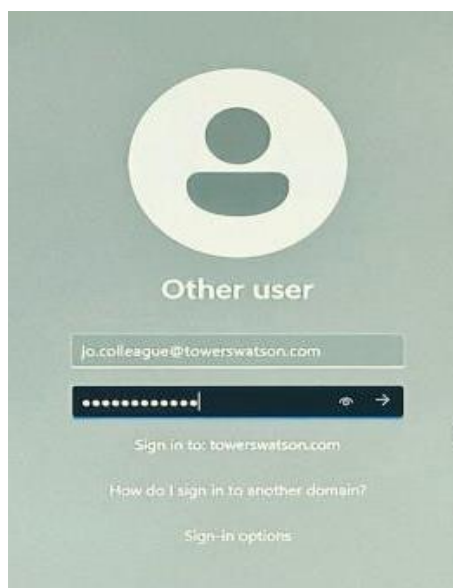


Se viene richiesto di modificare la password  
- *In caso contrario, passare al punto 10*

8: Se viene richiesto di modificare la password, creare una password che includa una combinazione di simboli, caratteri speciali e lettere maiuscole e minuscole.

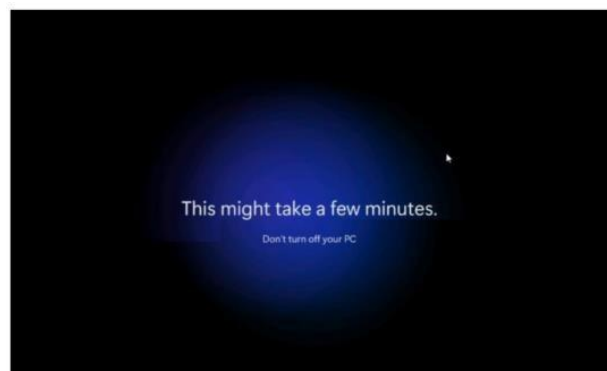


9: Una volta che la password è stata modificata correttamente, ti verrà richiesto di accedere utilizzando la nuova password.



## Impostazione e autenticazione automatica dell'account

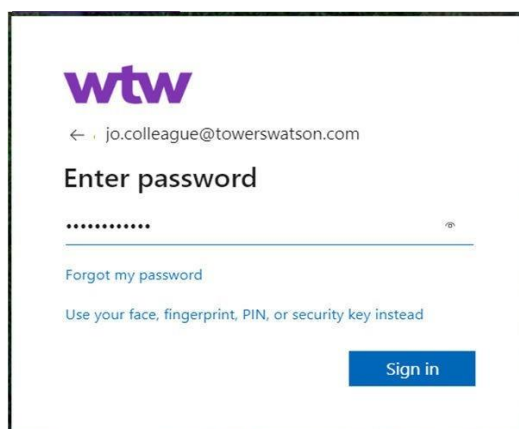
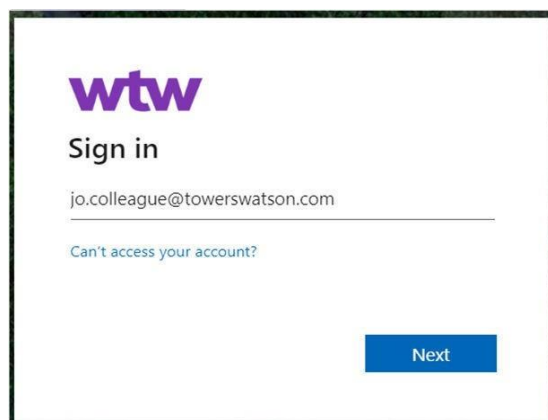
10: A questo punto inizierà la configurazione automatica. Si noti che durante questo processo verranno visualizzate alcune schermate di configurazione aggiuntive.



Sii paziente mentre la configurazione dell'account è completata e continua di nuovo quando vedi il successivo.

11: Ti verrà chiesto di accedere al tuo dispositivo.

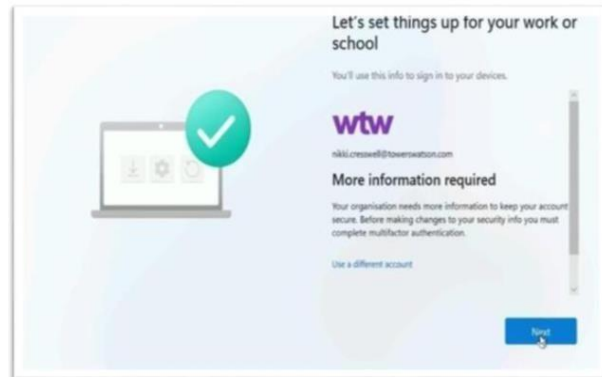
Utilizzare UPN e password (**non il nome utente**).



## Preparazione del dispositivo

**12:** Fare clic su "Avanti" nella schermata "Ulteriori informazioni richieste".

Passare al punto 13.



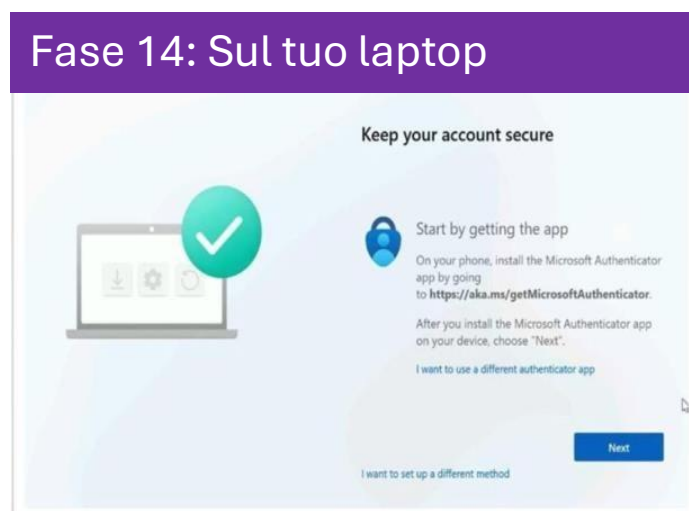
## Configurazione del MFA (/Vedi pagina 3 di questo manuale)

I seguenti passaggi ti guideranno attraverso la configurazione dell'autenticazione a più fattori (Multi-Factor Authentication, MFA). Tieni pronto il tuo dispositivo mobile, quindi fai clic su **Avanti**.

**13:** Verrà richiesto di installare l'app Authenticator di Microsoft. Forse l'avete già fatto (come consigliato a pagina 3). In caso contrario, scaricare l'app Authenticator di Microsoft sul cellulare prima di procedere.



**14:** Solo dopo aver installato l'app Microsoft Authenticator, tornare allo schermo del laptop e fare clic su **Avanti** per continuare.

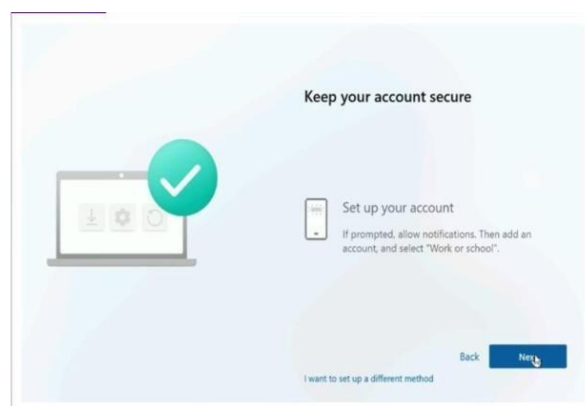


## Configurazione MFA - continua

Sullo schermo del tuo laptop, vedrai la schermata "Imposta il tuo account".

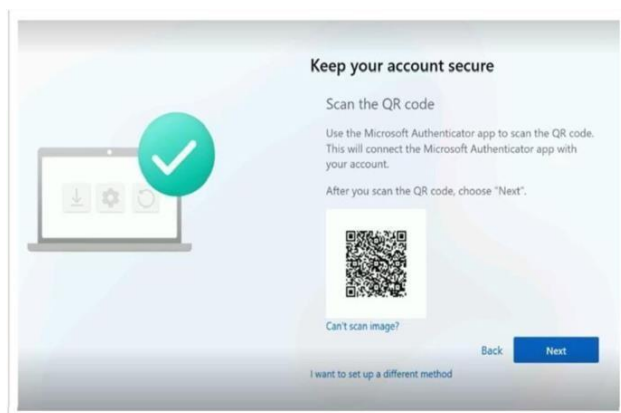


**15:** Prima di selezionare **Avanti** Assicurati che l'app Microsoft Authenticator sia stata scaricata e sia aperta sul tuo dispositivo mobile.



Dovrai utilizzare l'app per scansionare rapidamente un codice QR nella schermata successiva, questo apparirà solo per un periodo di tempo limitato.

**16:** Quando vedi apparire il codice QR sullo schermo del tuo laptop, scansionalo utilizzando l'app MFA che hai appena installato sul tuo dispositivo mobile.

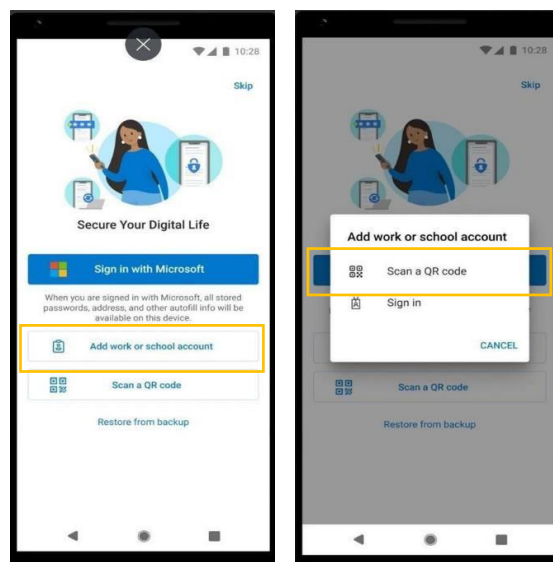


## Registra l' MFA

Se ti sei già registrato con Microsoft Authenticator prima di iniziare con WTW (ad esempio, per un precedente datore di lavoro o account personale), salta il successivo **e passa al 18.**

**17:** Apri l'app Microsoft Authenticator sul tuo dispositivo mobile e seleziona "Aggiungi account di lavoro o scolastico".

Scegliere **Scansiona un codice QR.**



Scansiona il codice QR visualizzato sullo schermo del tuo laptop. In questo modo verrà configurato il tuo account MFA.

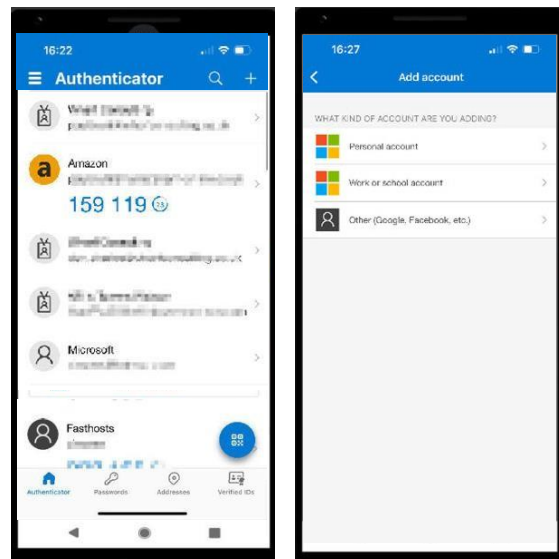
**Importante:** L'account **Lavoro o Scuola** richiede l'aggiunta del nome utente principale (UPN): fare riferimento all'*e-mail inviata dal proprio manager* di linea.

**Salta la pagina successiva e passa al 19.**

## Se si dispone già di un account non WTW registrato con Microsoft Authenticator

18: Aggiungere un account (utilizzando il simbolo + nella barra degli strumenti in alto a destra).

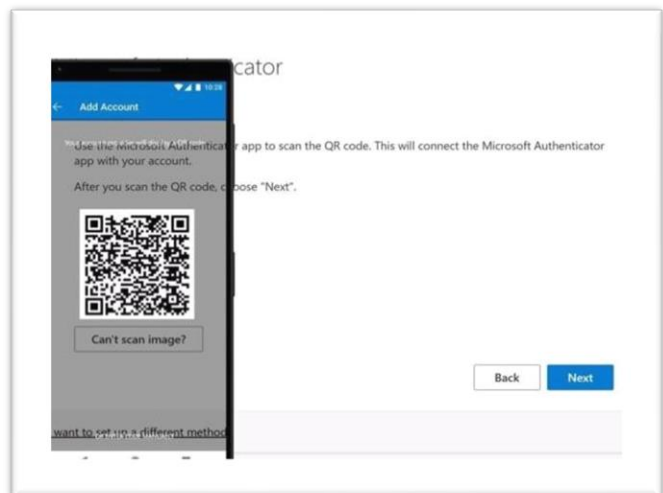
Selezionare **Account lavoro o scuola**. Passare al 19.



## Test MFA

19:

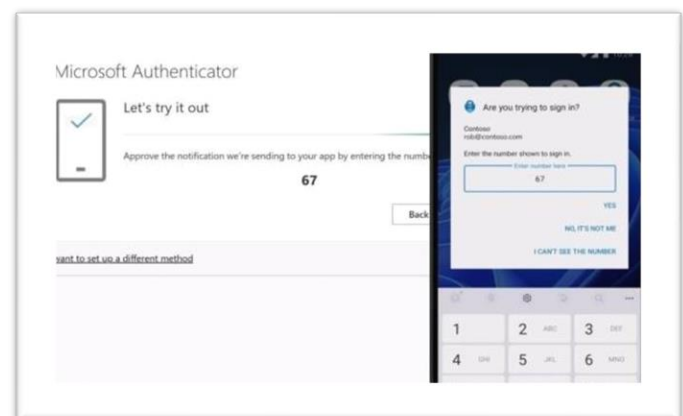
Una volta scansionato il QR fai clic su **Avanti**.



20:

Il dispositivo potrebbe richiedere di testare la configurazione MFA.

Inserire il numero visualizzato sul computer portatile nella notifica che si riceve sul telefono cellulare e selezionare **Sì** per completare.



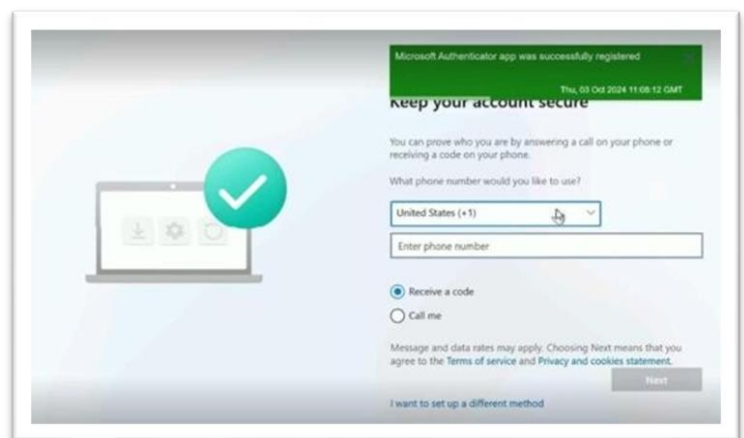


## MFA - registrazione secondo metodo di autenticazione

21:

Ti verrà richiesto di registrare il tuo numero di cellulare per ricevere un codice SMS.

Inserisci il tuo numero di cellulare, quindi seleziona "Ricevi un **codice**". Quindi fare clic su **Avanti**.



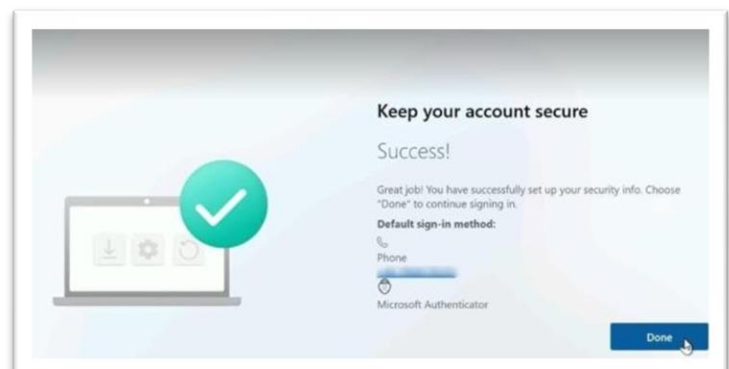
22:

Inserire il codice a 6 cifre e fare clic su **Avanti**.



23:

Fare clic su **Fatto**.

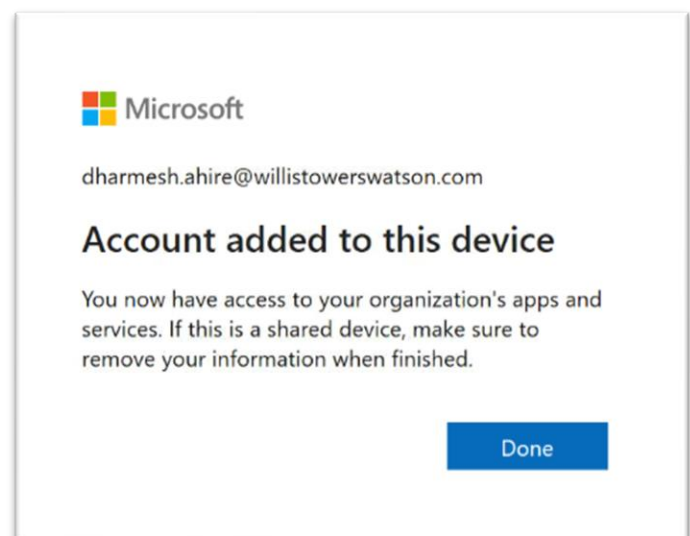
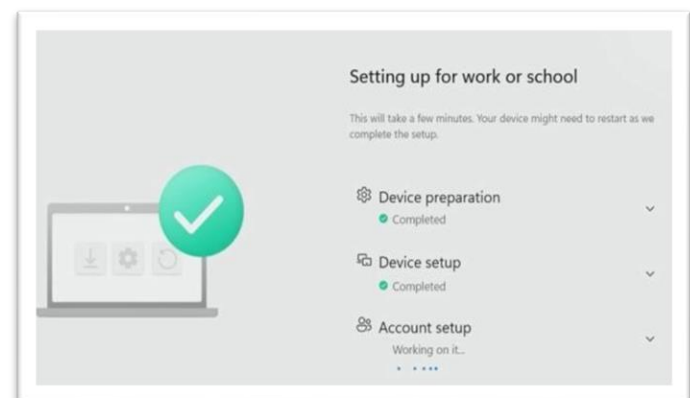
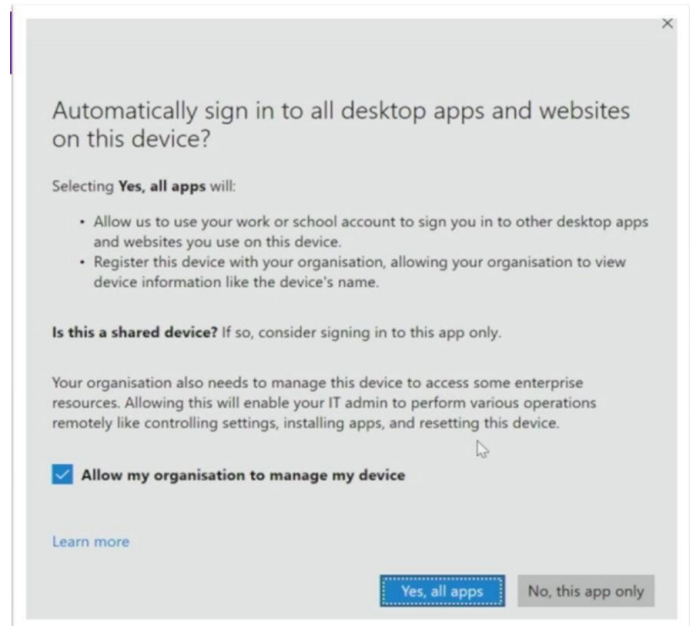


## Configurazione dell'account

**24:** Consenti all'organizzazione di gestire il tuo dispositivo.  
– non selezionare opzioni diverse

**25:**  
Il dispositivo impiegherà alcuni istanti per completare la configurazione dell'account.

Una volta completato, fare clic su **Fatto**.

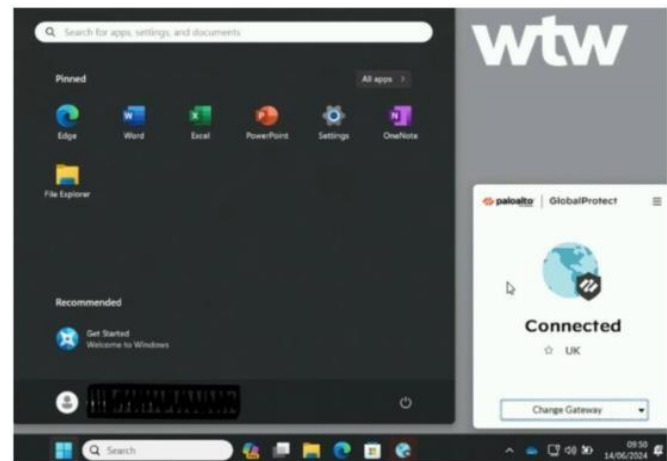


## Passaggi finali

26:

Quando si arriva al desktop, è necessario eseguire sul laptop l'applicazione Company Portal.

È possibile individuarlo utilizzando lo strumento di ricerca nella barra degli strumenti del desktop.

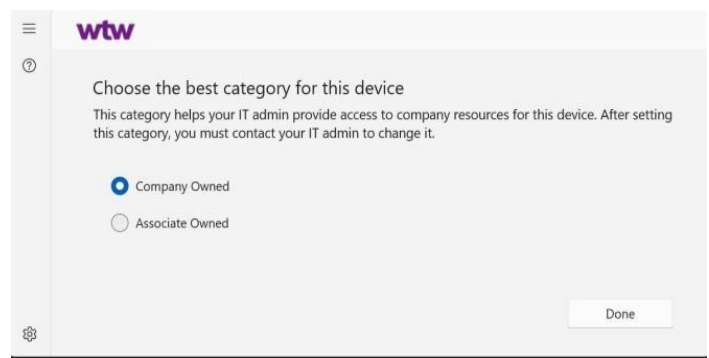


*Ulteriori indicazioni su come individuare il Portale aziendale sono disponibili a pagina 22-23.*

27:

All'apertura del Portale aziendale, devi completare le seguenti azioni, quando richiesto;

- i) Conferma i termini e le condizioni
- ii) Confermare che il dispositivo è “di proprietà dell'azienda”.



**Problemi di accesso?** Se viene visualizzato un messaggio di errore durante il caricamento del portale aziendale, ignorare e passare al 28.



**28:** Riavvia il tuo laptop! È necessario riavviare prima di accedere ad altre applicazioni (ad es. Outlook).

## Lista di controllo post-configurazione

- 1) È stato riavviato almeno una volta dopo il primo accesso? In caso contrario, fallo ora.
- 2) Se sei in ufficio, assicurati che il tuo laptop si connetta automaticamente al WiFi WTWColleague.
- 3) Aprire **Outlook**. Se viene richiesto di immettere le credenziali di accesso, uscire dalla schermata e riavviare il dispositivo. Se Outlook continua a richiedere le credenziali di accesso, contattare il Service Desk IT (vedere l'ultima pagina per i dettagli di contatto).
- 4) Cerca il **Portale aziendale** utilizzando la casella Cerca nel menu Start di Windows e installa tutte le applicazioni aziendali necessarie per il tuo ruolo. Le linee guida sul Portale aziendale sono disponibili alla pagina seguente.
- 5) Verificare che **la lingua, la tastiera e il fuso orario di Windows** siano corretti. Potrebbe essere necessario installare un **Language Pack per MS Office**. Visita la posizione qui sotto.

Per ulteriori passaggi che è possibile eseguire dopo aver impostato la ricerca del nuovo laptop per

**'Passaggi aggiuntivi per i nuovi laptop'**

dalla intranet di WTW.

## Come installare applicazioni aziendali aggiuntive

Anche se i programmi e le applicazioni principali sono stati precaricati, il vostro manager di linea/team è nella posizione migliore per consigliarvi su quali software/applicazioni aggiuntive sono necessarie per il vostro ruolo. È possibile installare tutti i software approvati da WTW dal Portale aziendale.

- 1) Fare clic sull'icona di Windows nella barra delle applicazioni > **Cerca** > **Portale aziendale**
- 2) Per installare un'applicazione, **fare clic sulla barra di ricerca** nell'angolo in alto a sinistra dello schermo. Ad esempio, se ci si trova in un ruolo di analista che richiede Power BI e si desidera installare il desktop Power BI, è possibile digitare le parole "Power BI" o "Power" o "Desktop" nella barra di ricerca. Un elenco di tutte le applicazioni con quelle parole apparirebbe sullo schermo.



- 3) Selezionare l'applicazione che si desidera installare e fare clic su "**Installa**". Questo può richiedere un po' di tempo per il download, a seconda della velocità e della qualità della connessione Internet.



- 4) Una volta completata la sincronizzazione, inizierà l'installazione. (Vedrai anche una notifica relativa al download nella tua barra delle applicazioni.) Una volta installata l'applicazione, dovresti essere in grado di vederla elencata nel menu Start.

## Supporto

Se avete bisogno di assistenza durante uno qualsiasi di questi processi, contattate il **Service Desk IT di WTW**.

Italia +39 02 47787 999