

Istruzioni per la configurazione del laptop

Questa guida passo passo ti aiuterà a configurare il tuo laptop.

Prima di iniziare, assicurati di avere a portata di mano le seguenti credenziali e strumenti WTW.

1. **Password (non PIN):** Se non conosci la password, puoi reimpostarla su <https://aka.ms/sspr> (a condizione che si utilizzi un dispositivo mobile configurato con MFA).
2. **Nome utente principale (UPN):** Il prefisso sarà in genere il tuo nome.cognome - seguito da: @willistowerswatson.com O @towerswatson.com (non @wtwco.com).

Esempio: firstname.lastname@willistowerswatson.com



Utilizzare l'UPN durante l'intero processo di configurazione per accedere e astenersi dall'inserire il nome utente.

3. **Accesso WiFi:** Se ti trovi in un ufficio WTW, il tuo nuovo laptop si collegherà automaticamente al WiFi aziendale. Una volta avviato il processo di configurazione del laptop, la connessione WiFi deve rimanere stabile per evitare interruzioni.
4. **Autenticazione a più fattori (Multifactor Authentication, MFA):** Avrai bisogno di MFA su un dispositivo mobile durante questo processo.

Informazioni iniziali fondamentali

Una volta avviato il processo di configurazione del laptop, non deve essere interrotto! Consigliamo quindi di:



Interazione prompt: La configurazione richiederà più volte l'immissione delle credenziali e la risposta ad alcuni prompt. Rimanete vicini al dispositivo per tutto il tempo e interagite in modo tempestivo per garantire il tempo per effettuare tali operazioni non si esaurisca.



Periodo di tempo previsto: La configurazione dovrebbe richiedere circa 1 ora, a seconda della qualità del WiFi e della velocità con cui si risponde ai prompt. Se hai bisogno di ulteriore assistenza, contatta l'IT utilizzando i recapiti forniti nell'ultima pagina.



Seguire attentamente le istruzioni fornite: Se le fasi non vengono seguite correttamente, potrebbe essere necessario riavviare il processo o, in alcuni casi, ripristinarlo dall'IT. Ciò può ritardare significativamente la configurazione e l'accesso al dispositivo.

Accesso WiFi



Una volta avviato il processo di configurazione del laptop, la connessione WiFi deve rimanere stabile per evitare interruzioni.

Per garantire questo, consigliamo:

- Tenere il laptop in un unico posto fino al completamento della configurazione
- Evitate di utilizzare un hotspot mobile
- Se ti trovi in un ufficio WTW, il tuo nuovo laptop si collegherà automaticamente al WiFi aziendale.



Se stai configurando il dispositivo all'interno di un ufficio WTW, potresti preferire collegare il tuo cellulare al WiFi WTW_Guest.

Per collegare il tuo cellulare al Wi-Fi ospite, avrai bisogno di un indirizzo e-mail [per un collega di WTW pronto ad approvare il tuo accesso](#). Questo collega dovrà approvare la tua richiesta dalla sua e-mail e il tuo accesso sarà abilitato solo dopo averlo fatto.

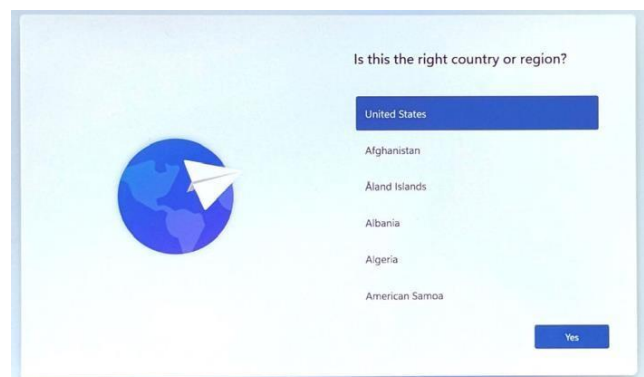
Iniziamo

1: Accendere il laptop e collegarlo all'alimentatore per garantire un'alimentazione ininterrotta durante il processo di configurazione.

Importante: Se si sta configurando il laptop in un ufficio WTW, non utilizzare una docking station per l'alimentazione, in quanto ciò può causare problemi intermittenti.

Scegli la tua posizione

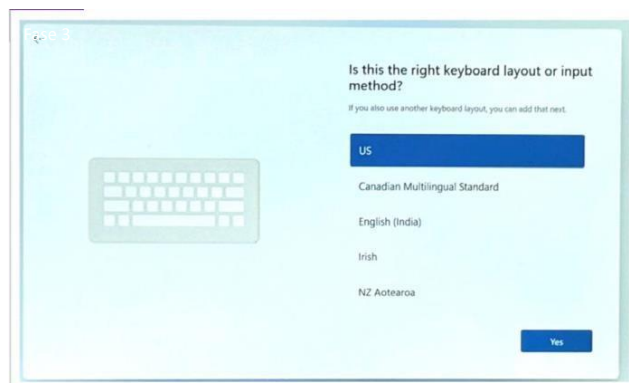
2: Selezionare le impostazioni **Paese/Regione** che corrispondono meglio alla propria posizione dall'elenco fornito e fare clic su **Sì** per procedere.



Importante: La lingua scelta qui verrà utilizzata per tutto il resto del processo di configurazione e determinerà la lingua dell'interfaccia desktop e Windows finale.

Scegli la posizione del layout della tastiera

3: Selezionare il layout della tastiera dalle opzioni disponibili, quindi fare clic su "Sì".



Importante: Se viene visualizzata una seconda opzione della tastiera, selezionare Salta per continuare con la configurazione.

Connessione al WiFi – Solo utenti remoti

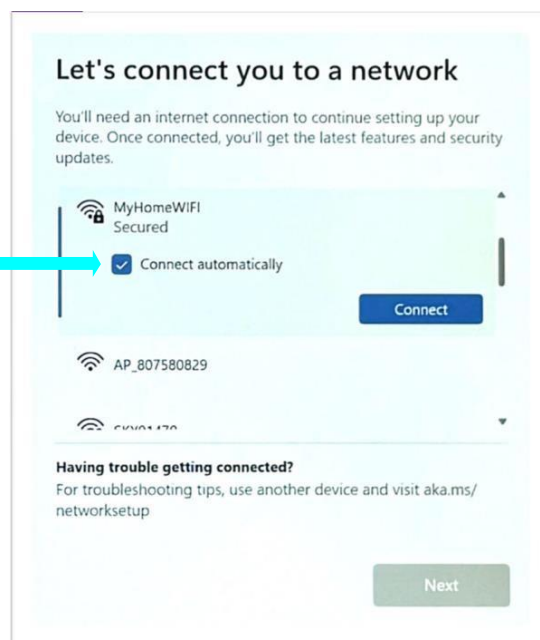
4: Se stai completando la configurazione all'interno di un ufficio WTW, la connessione al WiFi sarà automatica e potrai procedere al successivo.

Se si sta completando la configurazione al di fuori di un ufficio WTW, verrà richiesto di connettersi a una rete WiFi.

Importante:

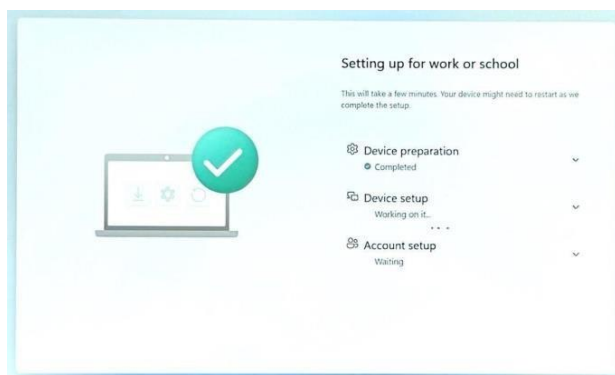
È necessario assicurarsi che l'opzione "**connettiti automaticamente**" sia selezionata prima di connettersi alla rete preferita;

Immettere la chiave di rete corretta (password Wi-Fi) e fare clic su **Avanti**.



Configurazione delle impostazioni

5: Il processo di configurazione del laptop inizierà ora. La durata di questo processo può variare, a seconda della qualità del WiFi.

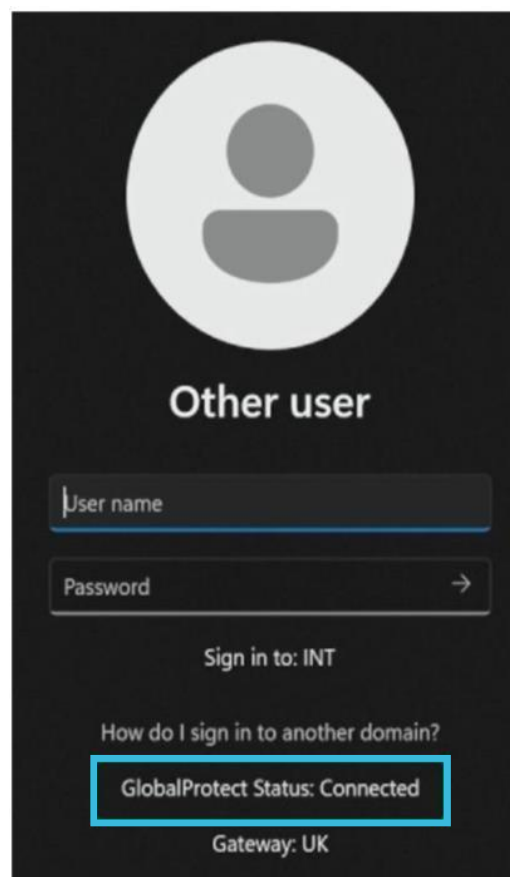


Accedi a Windows

6: Assicurarsi che Global Protect sia collegato, come indicato nell'immagine adiacente.



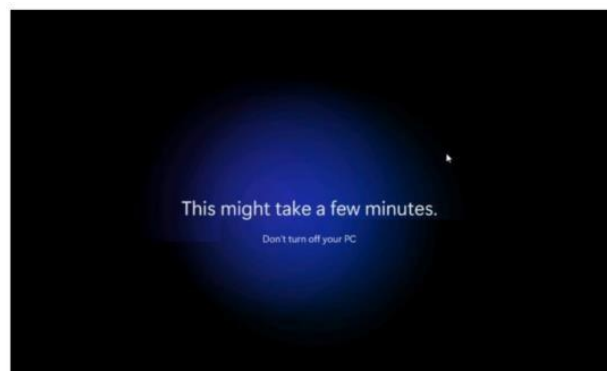
7: Accedi utilizzando **il nome utente principale (UPN)* (non il tuo nome utente) e la password**



*fai riferimento a pagina 1.

Impostazione e autenticazione automatica dell'account

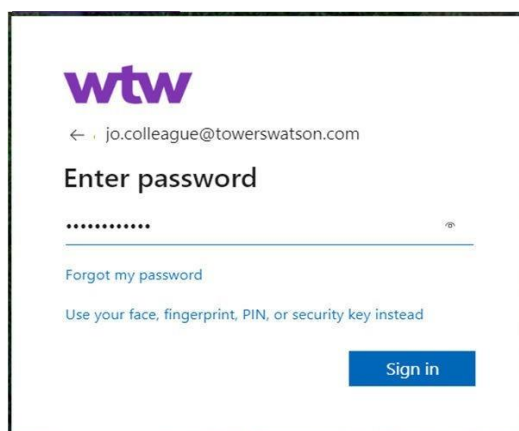
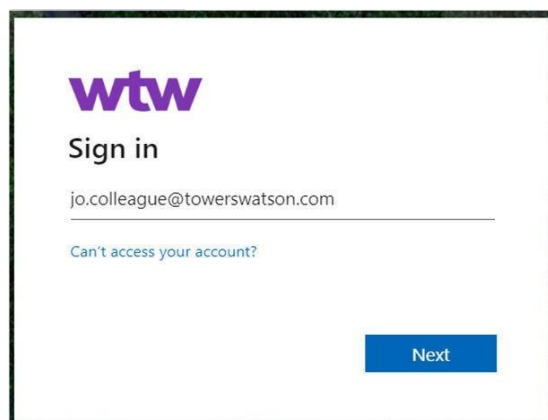
8: A questo punto inizierà la configurazione automatica. Si noti che durante questo processo verranno visualizzate alcune schermate di configurazione aggiuntive.



Sii paziente mentre la configurazione dell'account è completata e continua di nuovo quando vedi il successivo.

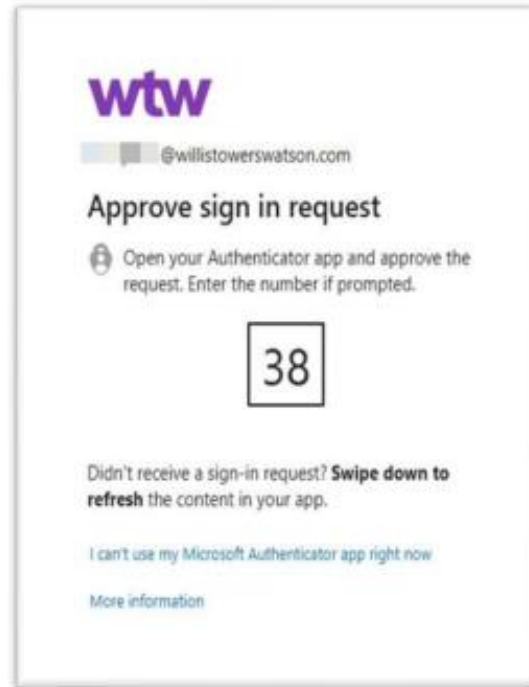
9: Ti verrà chiesto di accedere al tuo dispositivo.

Utilizzare UPN e password (**non il nome utente**).

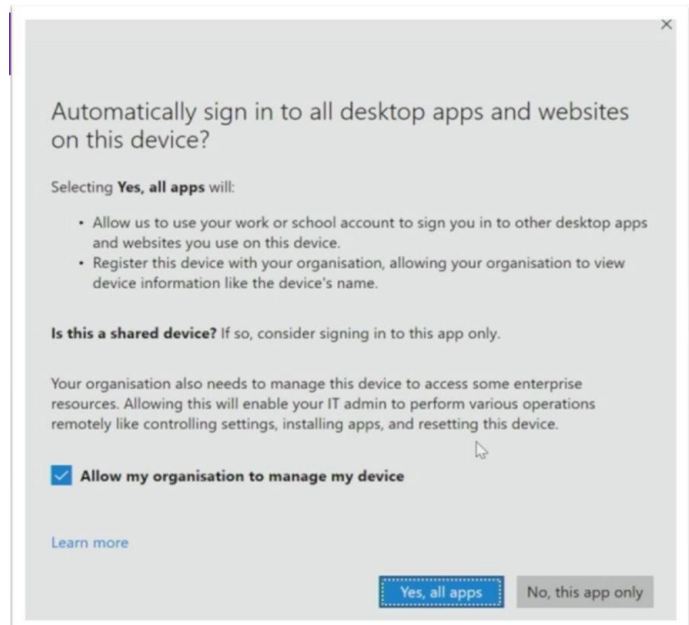


Connessione ai servizi Microsoft 365

10: Verrà richiesto di approvare l'MFA. Utilizzare l'app Microsoft Authenticator sul proprio dispositivo mobile per completare questo passaggio



11: Consenti all'organizzazione di gestire il tuo dispositivo.
– non selezionare opzioni diverse



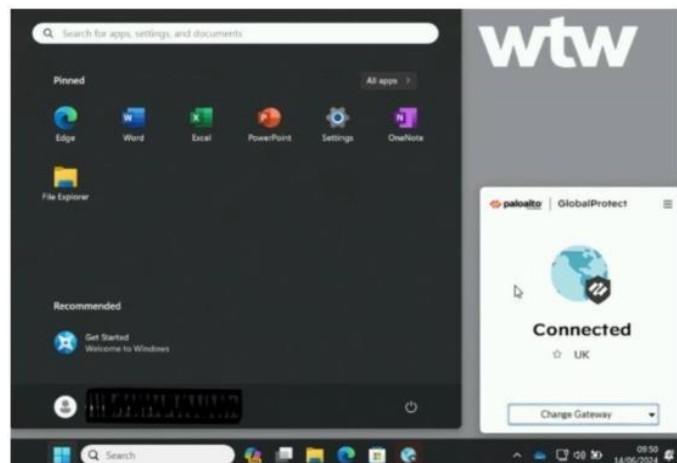
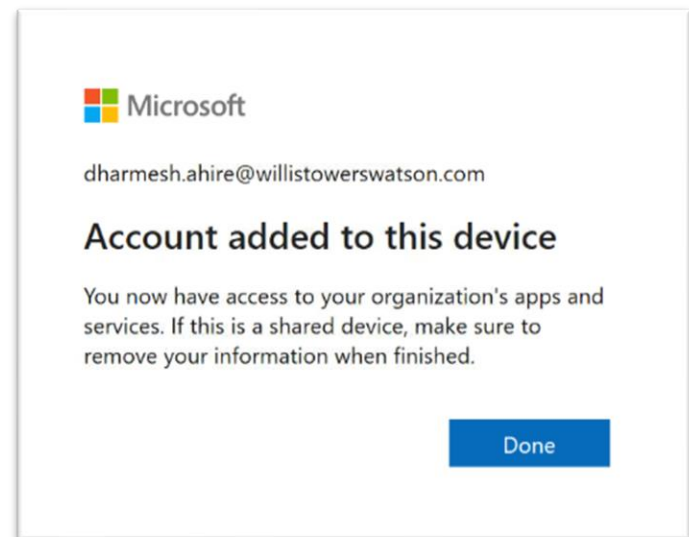
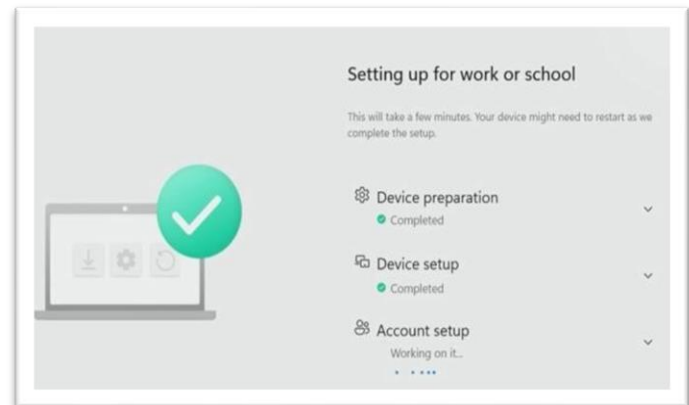
Configurazione dell'account

12:

Il dispositivo impiegherà alcuni istanti per completare la configurazione dell'account.

Una volta completato, fare clic su **Fatto**.

Dopo alcuni istanti, verrai connesso al tuo desktop.



Passaggi finali

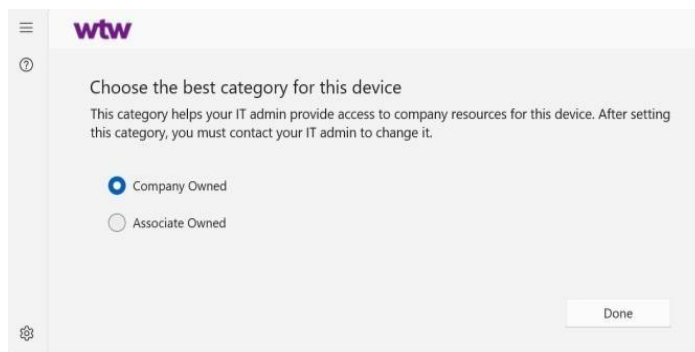
13: Quando si arriva al desktop, è necessario eseguire sul laptop l'applicazione Company Portal. È possibile individuarlo utilizzando lo strumento di ricerca nella barra degli strumenti del desktop.



Ulteriori indicazioni su come individuare il Portale aziendale sono disponibili a pagina 13-14.

14: All'apertura del Portale aziendale, devi completare le seguenti azioni, quando richiesto;

- i) Conferma i termini e le condizioni
- ii) Confermare che il dispositivo è “di proprietà dell'azienda”.



Problemi di accesso? Se viene visualizzato un messaggio di errore durante il caricamento del portale aziendale, ignorare e passare al 15.



15: Riavvia il tuo laptop! È necessario riavviare prima di accedere ad altre applicazioni (ad es. Outlook).

Lista di controllo post-configurazione

- 1) È stato riavviato almeno una volta dopo il primo accesso? In caso contrario, fallo ora.
- 2) Se sei in ufficio, assicurati che il tuo laptop si connetta automaticamente al WiFi WTWColleague.
- 3) Aprire **Outlook**. Se viene richiesto di immettere le credenziali di accesso, uscire dalla schermata e riavviare il dispositivo. Se Outlook continua a richiedere le credenziali di accesso, contattare il Service Desk IT (vedere l'ultima pagina per i dettagli di contatto).
- 4) Cerca il **Portale aziendale** utilizzando la casella Cerca nel menu Start di Windows e installa tutte le applicazioni aziendali necessarie per il tuo ruolo. Le linee guida sul Portale aziendale sono disponibili alla pagina seguente.
- 5) Verificare che **la lingua, la tastiera e il fuso orario di Windows** siano corretti. Potrebbe essere necessario installare un **Language Pack per MS Office**. Visita la posizione qui sotto.

Per ulteriori passaggi che è possibile eseguire dopo aver impostato la ricerca del nuovo laptop per

'Passaggi aggiuntivi per i nuovi laptop'

dalla intranet di WTW.

Come installare applicazioni aziendali aggiuntive

Anche se i programmi e le applicazioni principali sono stati precaricati, il vostro manager di linea/team è nella posizione migliore per consigliarvi su quali software/applicazioni aggiuntive sono necessarie per il vostro ruolo. È possibile installare tutti i software approvati da WTW dal Portale aziendale.

- 1) Fare clic sull'icona di Windows nella barra delle applicazioni > **Cerca** > **Portale aziendale**
- 2) Per installare un'applicazione, **fare clic sulla barra di ricerca** nell'angolo in alto a sinistra dello schermo. Ad esempio, se ci si trova in un ruolo di analista che richiede Power BI e si desidera installare il desktop Power BI, è possibile digitare le parole "Power BI" o "Power" o "Desktop" nella barra di ricerca. Un elenco di tutte le applicazioni con quelle parole apparirebbe sullo schermo.



- 3) Selezionare l'applicazione che si desidera installare e fare clic su "**Installa**". Questo può richiedere un po' di tempo per il download, a seconda della velocità e della qualità della connessione Internet.



- 4) Una volta completata la sincronizzazione, inizierà l'installazione. (Vedrai anche una notifica relativa al download nella tua barra delle applicazioni.) Una volta installata l'applicazione, dovresti essere in grado di vederla elencata nel menu Start.

Supporto

Se avete bisogno di assistenza durante uno qualsiasi di questi processi, contattate il **Service Desk IT di WTW**.

Italia +39 02 47787 999