

## Instructions de configuration de l'ordinateur portable

**Ce guide détaillé étape par étape vous aidera à configurer votre ordinateur portable.**

Avant de commencer, assurez-vous de détenir les identifiants et outils WTW suivants à portée de main.

**1. Mot de passe (pas le code PIN) :** Si vous ne connaissez pas votre mot de passe, vous pouvez le réinitialiser sur **<https://aka.ms/sspr>** (à condition que vous utilisiez un appareil mobile configuré avec MFA).

**2. Nom principal de l'utilisateur (UPN) :** Le préfixe sera généralement votre **prénom.nom**, suivi de :  
**@willistowerswatson.com** OU **@towerswatson.com** (pas **@wtwco.com**).

**Exemple :** [firstname.lastname@willistowerswatson.com](mailto:firstname.lastname@willistowerswatson.com)



Veillez utiliser votre UPN tout au long du processus de configuration pour vous connecter. Abstenez-vous de saisir votre nom d'utilisateur !

**3. Accès Wi-Fi :** Si vous êtes dans un bureau WTW, votre nouvel ordinateur portable se connectera automatiquement au Wi-Fi d'entreprise.

Une fois que vous avez commencé le processus de configuration de l'ordinateur portable, votre connexion Wi-Fi doit rester stable afin d'éviter les interruptions et générer des problèmes. Pour ce faire, nous vous recommandons de :

- a. Conservez l'ordinateur portable au même endroit jusqu'à ce que la configuration soit terminée
- b. Évitez d'utiliser un point d'accès mobile

**4. Authentification Multifacteur (AMF) :** Vous aurez besoin d'une MFA sur un appareil mobile tout au long de ce processus.

## Essentiels

**Une fois que vous avez commencé le processus de configuration de l'ordinateur portable, il ne doit pas être interrompu ! Nous vous recommandons :**



**Une interaction rapide :** La configuration nécessite que vous saisissiez les informations d'identification et que vous répondiez aux questions posées par l'interface. Restez à proximité de votre appareil tout au long de l'opération et interagissez au moment requis afin de vous assurer que les tâches n'expirent pas.



**Délai prévu :** La configuration devrait prendre environ une heure, en fonction de la qualité de votre Wi-Fi et de la rapidité avec laquelle vous répondez aux questions. Si vous avez besoin d'une assistance supplémentaire, contactez le service informatique aux coordonnées indiquées sur la dernière page.



**Suivez attentivement les instructions fournies :** Si les étapes ne sont pas suivies correctement, le processus peut devoir être redémarré ou, dans certains cas, être annulé par le service informatique. Cela peut retarder considérablement votre configuration et l'accès à l'appareil.

## Accès Wi-Fi



**Une fois que vous avez commencé le processus de configuration de l'ordinateur portable, votre connexion Wi-Fi doit rester stable pour éviter les interruptions.**

Pour ce faire, nous vous recommandons :

- Garder l'ordinateur portable au même endroit jusqu'à ce que la configuration soit terminée
- Évitez d'utiliser un point d'accès mobile
- Si vous êtes dans un bureau WTW, votre nouvel ordinateur portable se connectera automatiquement au Wi-Fi de l'entreprise.



**Si vous configurez l'appareil dans un bureau WTW, vous pouvez préférer connecter votre téléphone mobile au Wi-Fi WTW\_Guest.**

Pour connecter votre mobile au Wi-Fi invité, vous aurez besoin d'une [adresse email pour un collègue WTW prêt à approuver votre accès](#). Ce collègue devra approuver votre demande à partir de son email, et votre accès ne sera activé qu'après l'avoir fait.

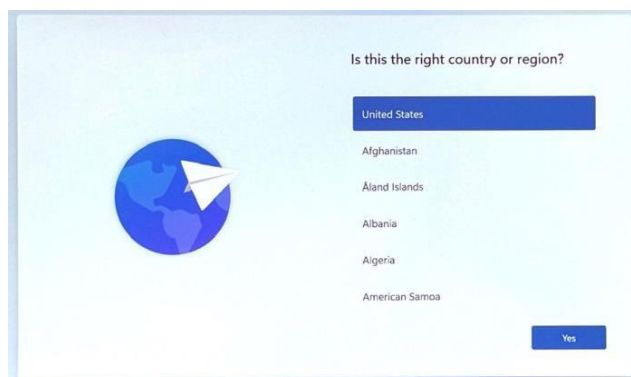
## Commençons

**Étape 1 :** Allumez votre ordinateur portable et connectez-le à une source d'alimentation secteur dans le but de vous assurer d'une alimentation stable, **sans coupure électrique** au risque de perturber le processus de configuration de votre ordinateur.

**Important :** Si vous installez votre ordinateur portable dans un bureau WTW, n'utilisez pas de station d'accueil pour l'alimentation, car cela peut causer des problèmes intermittents.

## Choisissez votre emplacement

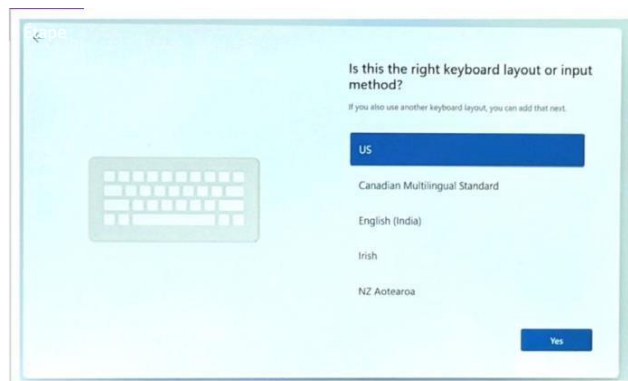
**Étape 2 :** Choisissez les paramètres **Pays/Région** qui correspondent le mieux à votre emplacement dans la liste fournie et cliquez sur **Oui** pour continuer.



**Important :** La langue que vous choisirez ici sera utilisée tout au long du reste du processus de configuration et déterminera la langue de votre interface de bureau et Windows finale.

## Choisissez l'emplacement de disposition de votre clavier

**Étape 3 :** Sélectionnez la disposition de votre clavier parmi les options disponibles, puis cliquez sur « **Oui** ».



**Important :** Si une deuxième option de clavier est présentée, sélectionnez Ignorer pour poursuivre la configuration.

## Connexion au Wi-Fi – Utilisateurs distants uniquement

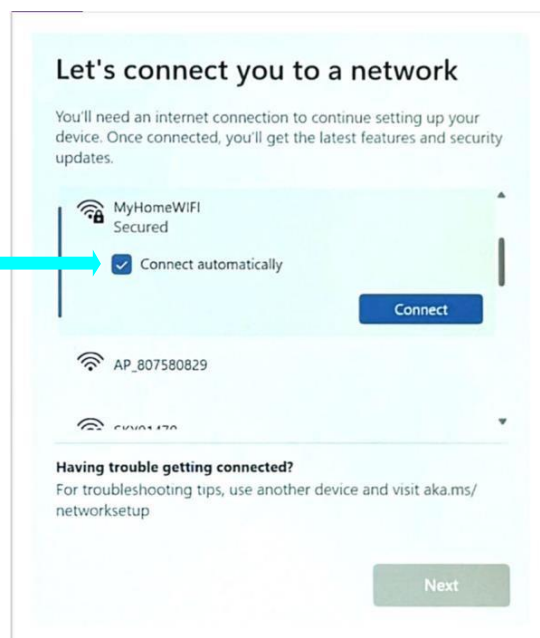
**Étape 4 :** Si vous effectuez la configuration dans un bureau WTW, la connexion au WiFi sera automatique et vous pourrez passer à l'étape suivante.

Si vous effectuez la configuration en dehors d'un bureau WTW, vous serez invité à vous connecter à un réseau Wi-Fi.

### Important :

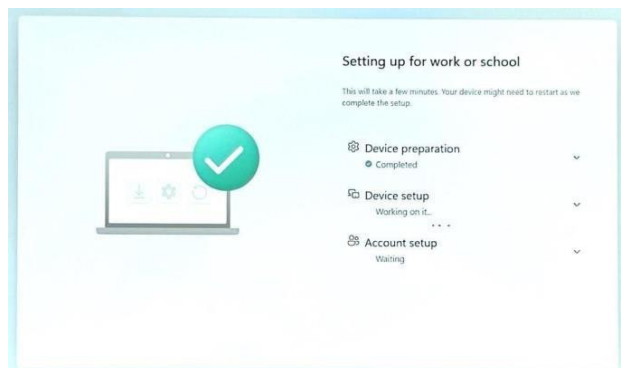
Vous devez vous assurer que l'option « **se connecter automatiquement** » est sélectionnée avant de vous connecter à votre réseau préféré

Saisissez la clé réseau correcte (mot de passe Wi-Fi) et cliquez sur **Suivant**.



## Configuration de vos paramètres

**Étape 5 :** Le processus de configuration de l'ordinateur portable va maintenant commencer. La durée de ce processus peut varier en fonction de la qualité du Wi-Fi.



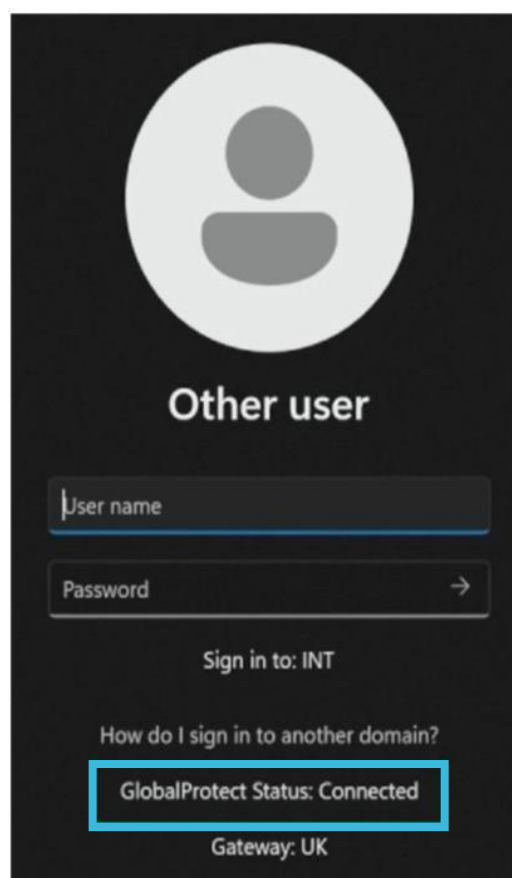
## Se connecter à Windows

**Étape 6 :** Assurez-vous que Global Protect est connecté, comme indiqué sur l'image ci-contre :



### Étape 7 :

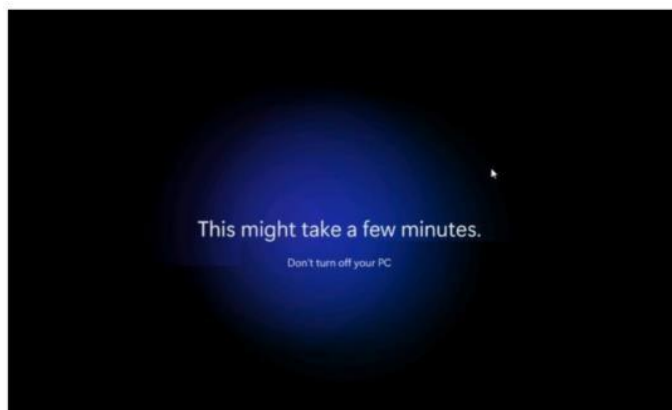
Connectez-vous en utilisant le mot de **pas**se et le **nom d'utilisateur principal (UPN)\***, et **non votre nom d'utilisateur**.



\* Reportez-vous à la page 1.

## Configuration et authentification automatiques du compte

**Étape 8 :** La configuration automatique prendra le relais à ce stade. Notez que vous verrez des écrans de configuration supplémentaires pendant ce processus.



Veuillez patienter pendant que la configuration du compte se termine, puis continuez à nouveau lorsque vous verrez l'étape suivante.

**Étape 9 :** Vous serez invité à vous connecter à votre appareil.

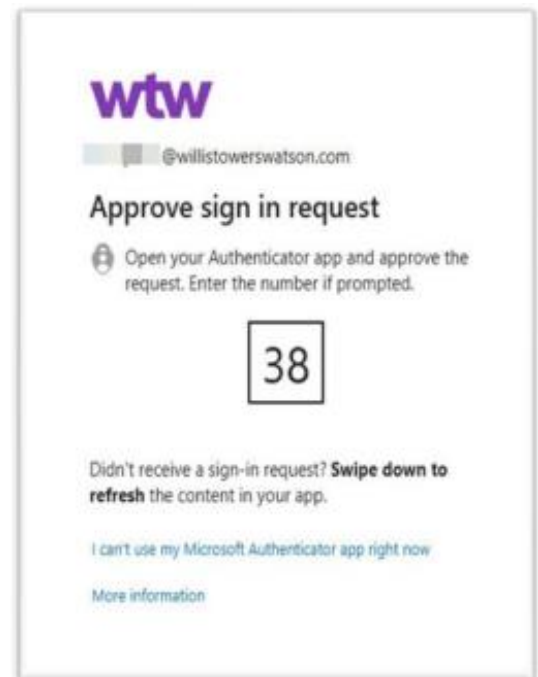
Veuillez utiliser votre UPN et votre mot de passe (**pas votre nom d'utilisateur**).



## Connexion aux services Microsoft 365

**Étape 10 :** Vous serez invité à approuver l'AMF.

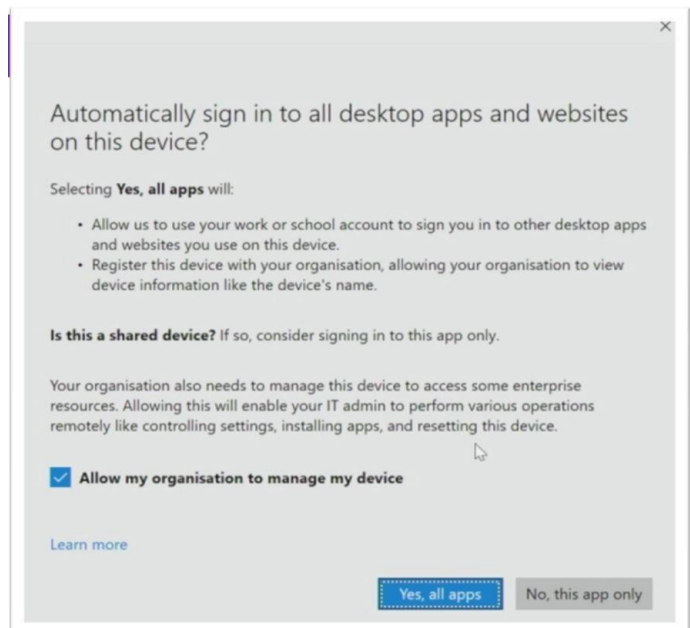
Veuillez utiliser l'application Microsoft Authenticator sur votre mobile pour effectuer cette étape.



**Étape 11 :**

Ne sélectionnez aucune autre option qu'indiquée ci-contre :

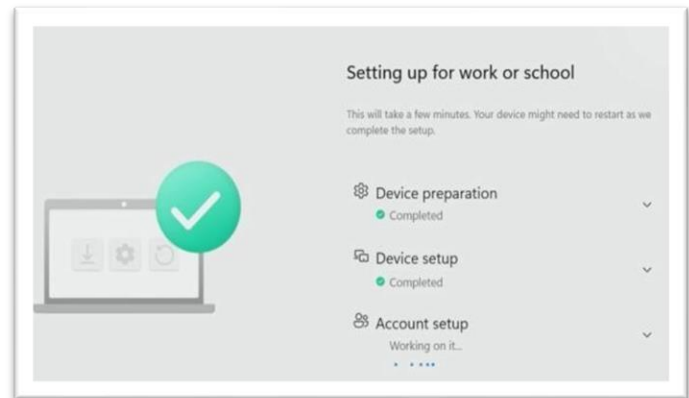
⇒ Veuillez à bien cocher  
« Autoriser l'organisation à gérer votre appareil » ou  
« Allow my organisation... »



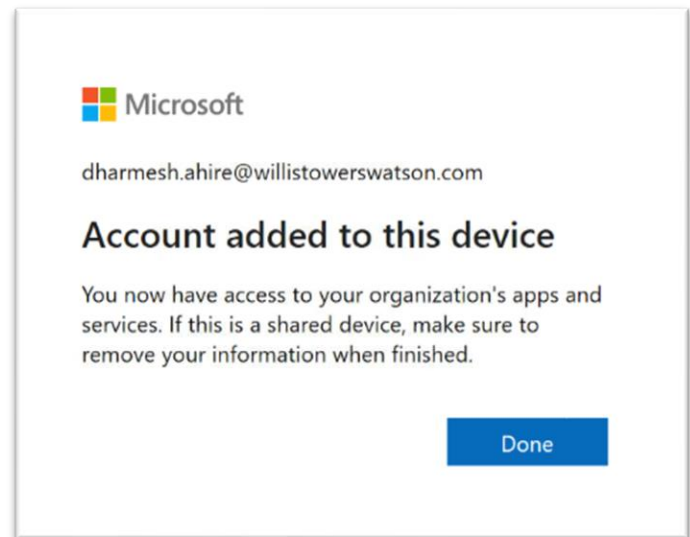
## Configuration du compte

### Étape 12 :

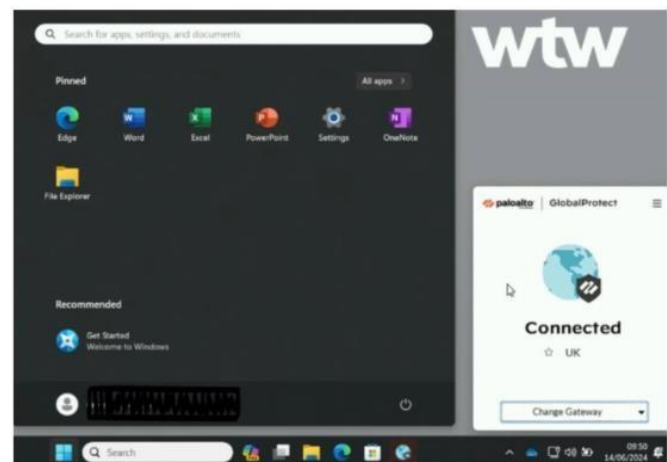
L'appareil prendra quelques instants pour terminer la configuration du compte.



Une fois terminé, cliquez sur **Terminé (Done)**.



Lorsque vous arrivez sur votre bureau, vous devez exécuter le portail de la société.



## Étapes finales

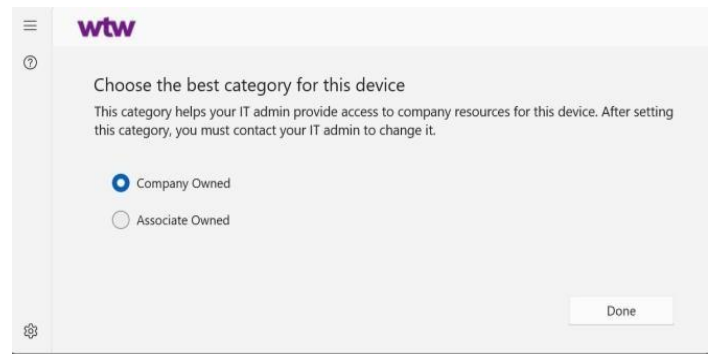
**Étape 13 :** Vous pouvez le localiser en utilisant l'outil de recherche dans la barre d'outils de votre bureau.



*Des conseils supplémentaires sur la façon de localiser le Portail de la société sont disponibles aux pages 14-15.*

**Étape 14 :** À l'ouverture du Portail de la société, effectuez les actions suivantes, lorsque vous y êtes invité ;

- I. Confirmer les conditions générales
- II. Confirmez que l'appareil est « **Propriété de la société** » (Company Owned)



**Problèmes d'accès ?** Si un message d'erreur s'affiche lors du chargement du portail d'entreprise, veuillez ignorer et passer à l'étape 15.



**Étape 15 :** Redémarrez votre ordinateur portable ! Vous devez redémarrer avant d'accéder à d'autres applications (par ex. Outlook).

## Liste de contrôle post-installation

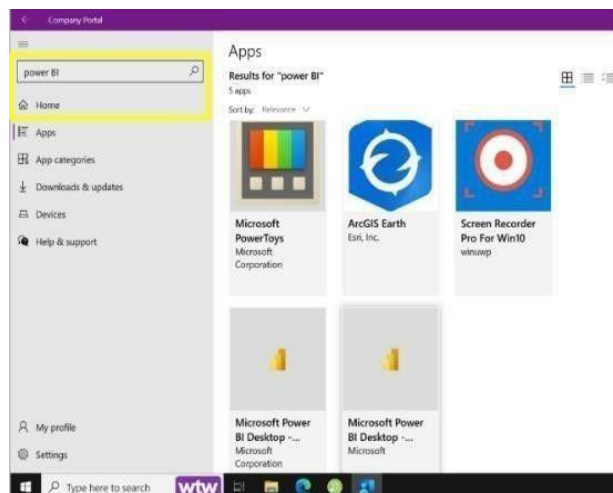
- 1) Avez-vous redémarré au moins une fois après votre première connexion ? Si ce n'est pas le cas, faites-le maintenant.
- 2) Si vous êtes au bureau, assurez-vous que votre ordinateur portable se connecte automatiquement au Wi-Fi WTWColleague.
- 3) Ouvrez **Outlook**. Si vous êtes invité à saisir vos identifiants de connexion, quittez l'écran et redémarrez votre appareil. Si Outlook continue de demander vos identifiants de connexion, veuillez contacter le service d'assistance informatique (voir les coordonnées à la dernière page).
- 4) Recherchez le **portail de l'entreprise** à l'aide de la zone de recherche du menu Démarrer de Windows et installez toutes les applications professionnelles requises pour votre rôle. Des conseils sur le Portail de la société sont disponibles à la page suivante.
- 5) Vérifiez que votre langue Windows, votre clavier et votre fuseau horaire sont tous corrects. Pour mettre à jour, rendez-vous sur le site Web ci-dessous pour plus de détails.

Pour connaître les étapes supplémentaires que vous pouvez suivre après avoir configuré votre nouvel ordinateur portable, recherchez « [Étapes supplémentaires pour les nouveaux ordinateurs portables](#) » de l'intranet WTW.

## Comment installer des applications professionnelles supplémentaires :

Bien que les programmes et applications de base aient été préchargés, votre supérieur hiérarchique/équipe est le mieux placé pour vous conseiller sur les logiciels ou applications supplémentaires dont vous avez besoin pour remplir votre rôle. Vous pouvez installer tous les logiciels approuvés par WTW à partir du portail de la société.

- 1) Cliquez sur l'icône Windows dans votre barre des tâches > **Rechercher** > **Portail d'entreprise**
- 2) Pour installer une application, **cliquez sur la barre de recherche** dans le coin supérieur gauche de l'écran. Par exemple, si vous occupez un rôle d'analyste qui nécessite Power BI et que vous souhaitez installer le bureau Power BI, vous pouvez saisir les mots « Power BI », « Power » ou « Desktop » dans la barre de recherche. Une liste de toutes les applications comportant ces mots apparaît à l'écran.



- 3) Sélectionnez l'application que vous souhaitez installer et cliquez sur « **Installer** ». Le téléchargement peut prendre un certain temps, en fonction de la vitesse et de la qualité de votre connexion Internet.



- 4) Une fois la synchronisation terminée, l'installation commencera. (Vous verrez également une notification dans votre barre des tâches concernant le téléchargement.) Une fois l'application installée, vous devriez pouvoir la voir dans votre menu Démarrer.

## Assistance :

Si vous avez besoin d'assistance au cours de ce processus, n'hésitez pas à solliciter le **service d'assistance informatique de WTW**.

France : +333 608 40280

Belgique : +322 808 4387

Suisse : +4121 588 0548