

笔记本电脑设置说明

本分步指南将帮助您设置笔记本电脑。

在开始之前，请确保您手头有以下 WTW 凭证和工具。

1. 密码（非 PIN）：如果您不知道密码，可以在 <https://aka.ms/sspr>（前提是您使用设置有 MFA 的移动设备）。

2. 用户主体名称（UPN）：前缀通常是您的名字. 姓氏 - 后跟：
@willistowerswatson.com或@towerswatson.com（不是
@wtwco.com）。

示例： firstname.lastname@willistowerswatson.com



请在整个设置过程中使用您的 UPN 登录，不要输入您的用户名

3. 无线上网：如果您在 WTW 办公室，您的新笔记本电脑将自动连接到公司 WiFi。启动笔记本电脑设置过程后，您的 WiFi 连接必须保持稳定，以避免中断。为确保这一点，我们建议您：

- 将笔记本电脑放在一个地方，直到设置完成
- 避免使用移动热点

4. 多重身份验证（MFA）：在整个过程中，您需要在移动设备上安装 MFA。

要点

启动笔记本电脑设置流程后，不得中断！我们建议：



提示交互： 设置将要求您输入凭证并响应提示。始终靠近您的设备并及时互动，以确保任务不会超时。



预期时间范围： 设置大约需要 1 小时，这取决于您的 WiFi 质量以及您响应提示的速度。如果您需要其他支持，请使用最后一页提供的联系方式联系 IT。



仔细遵循所提供的说明： 如果未正确遵循这些步骤，则可能需要重新启动流程，或者在某些情况下，由 IT 部门回滚。这可能会显著延迟您的设置和对设备的访问。

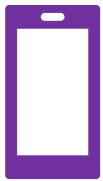
无线上网



启动笔记本电脑设置过程后，您的 WiFi 连接必须保持稳定，以避免中断。

为确保这一点，我们建议：

- 将笔记本电脑放在一个地方，直到设置完成
- 避免使用移动热点
- 如果您在 WTW 办公室，您的新笔记本电脑将自动连接到公司 WiFi。



如果您在 WTW 办公室内设置设备，您可能更喜欢将手机连接到 WTW_Guest WiFi。

要将您的手机连接到访客 WiFi，您需要一个 WTW 同事的电子邮件地址，该同事已准备好批准您的访问。该员工需要通过其电子邮件批准您的请求，并且只有在他们这样做之后，您才会启用您的访问权限。

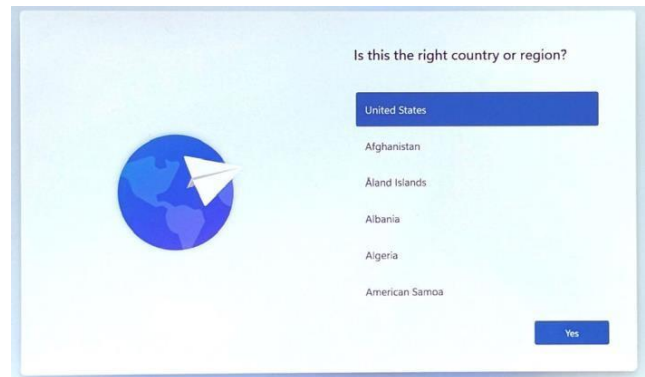
让我们开始

第 1 步： 打开笔记本电脑并将其连接到交流电源，以确保在设置过程中不间断供电。

重要事项： 如果您在 WTW 办公室设置笔记本电脑，请勿使用扩展坞供电，因为这可能会导致间歇性问题。

选择您的位置

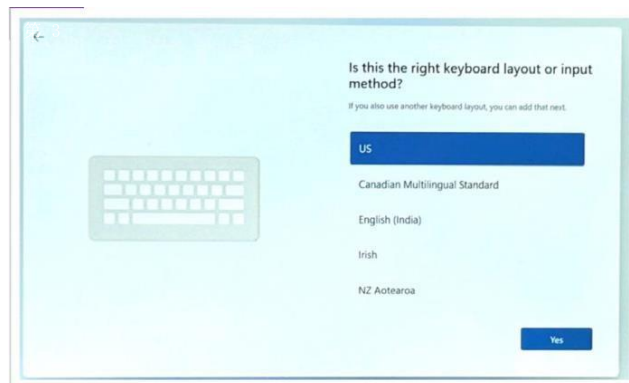
第 2 步： 从提供的列表中选择与您的位置最匹配的国家/地区设置，然后单击是继续。



重要事项： 您在此处选择的语言将在设置过程的其余部分使用，并将确定最终桌面和 Windows 界面的语言。

选择键盘布局位置

第 3 步： 从可用选项中选择您的键盘布局，然后单击“是”。



重要事项： 如果显示第二个键盘选项，选择跳过以继续设置。

连接到 WiFi - 仅限远程用户

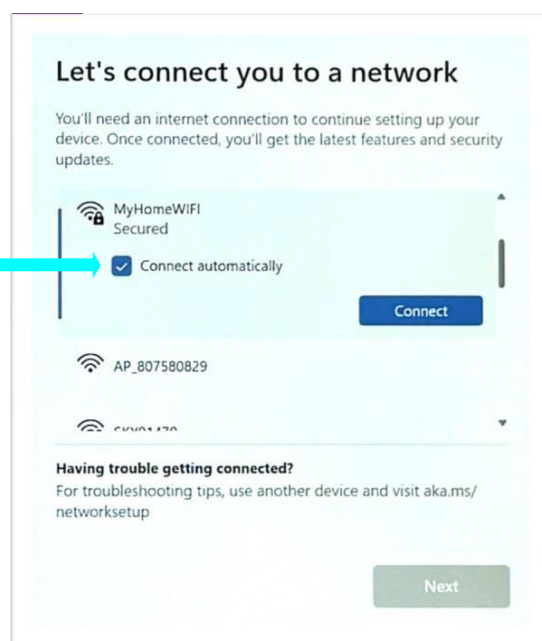
第 4 步： 如果您在 WTW Office 中完成设置，则与 WiFi 的连接将自动进行，您可以继续下一步。

如果您在 WTW 办公室之外完成设置，系统将提示您连接到 WiFi 网络。

重要事项：

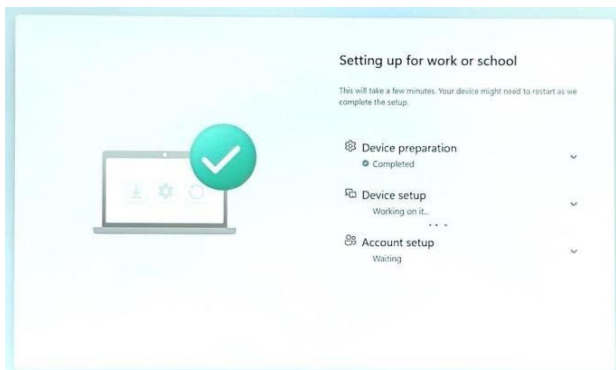
您必须确保在连接到首选网络之前选择“自动连接”选项；

输入正确的网络密钥
(Wi-Fi 密码)，然后
单击下一步。



配置您的设置

步骤 5： 笔记本电脑设置流程现在将开始。此过程的持续时间可能因 WiFi 的质量而异。

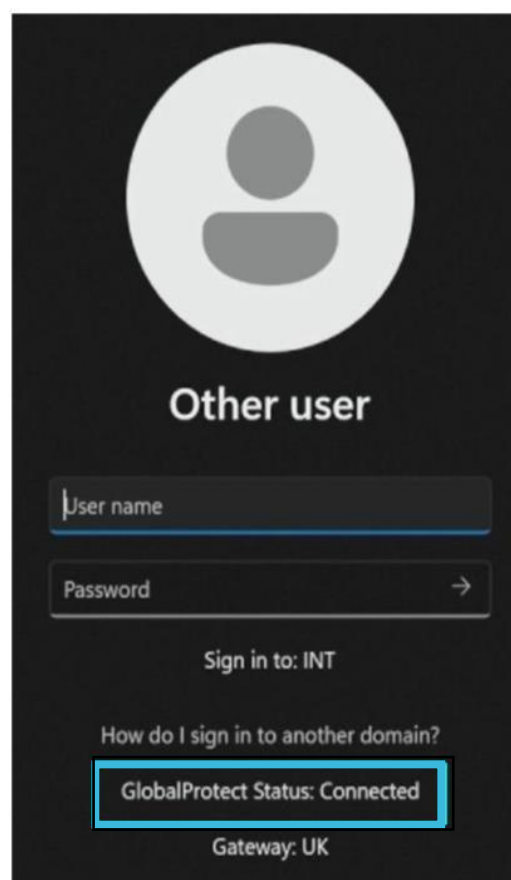


登录 Windows

第 6 步： 确保 Global Protect 已连接，如相邻图像所示。



第 7 步： 请使用密码和用户主体名称（UPN）* 登录，**而不是您的用户名。**



* 请参阅第 1 页。

自动帐户设置和身份验证

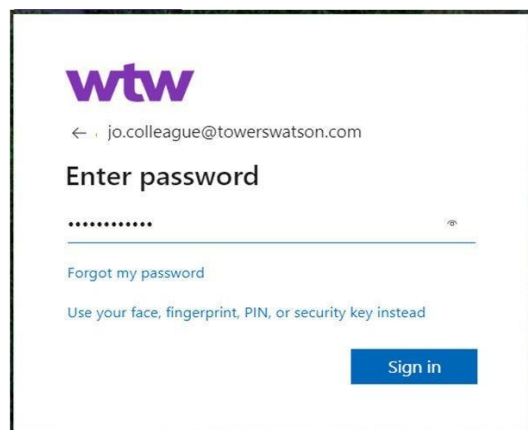
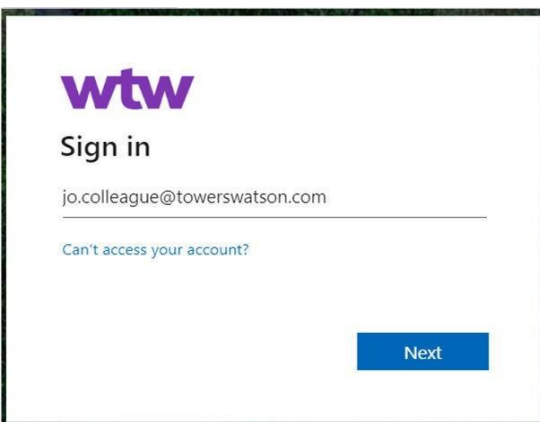
步骤 8： 此时自动设置将接管。请注意，在此过程中您将看到一些额外的设置屏幕。



帐户设置完成后请耐心等待，并在看到下一步时再次继续。

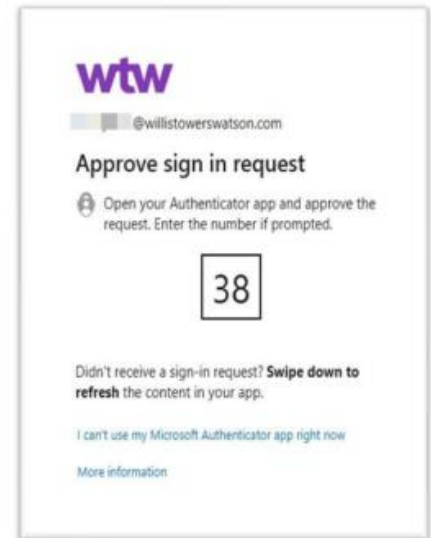
步骤 9： 系统将提示您登录您的设备。

请使用您的 UPN 和密码（不是您的用户名）。



连接到 Microsoft 365 服务

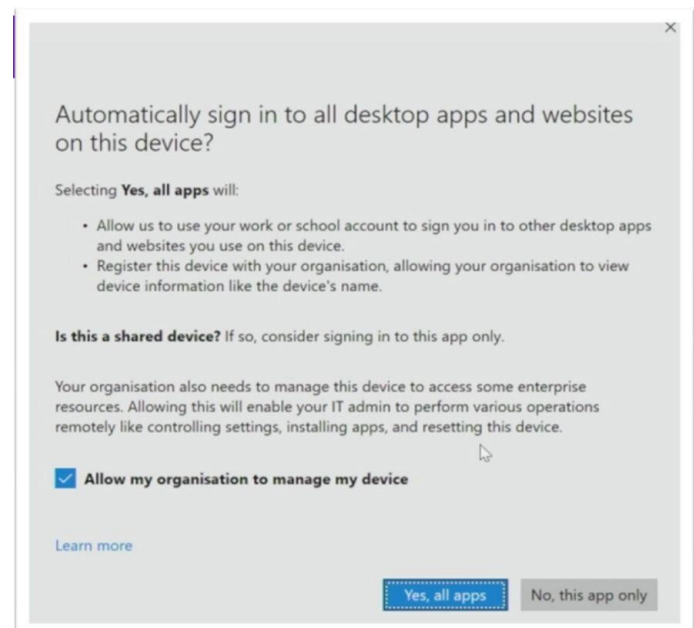
第 10 步： 系统将提示您批准 MFA。请使用您移动设备上的 Microsoft Authenticator 应用程序完成此步骤。



步骤 11：

允许组织管理您的设备。

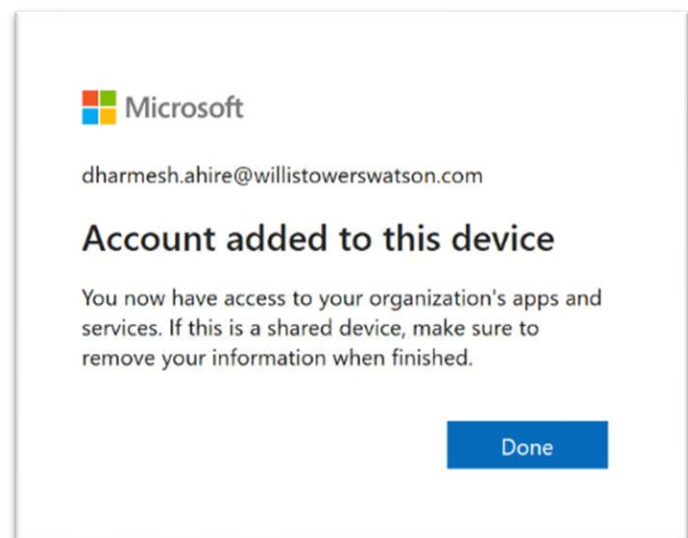
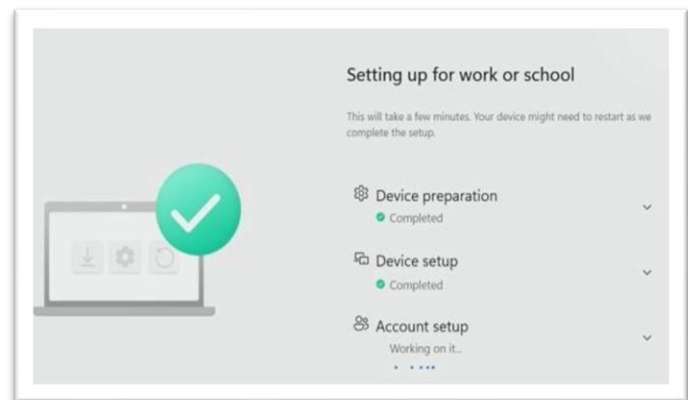
- 不要选择任何其他选项。



步骤 12:

设备将花几分钟时间
完成帐户设置。

完成后，单击**完成**。

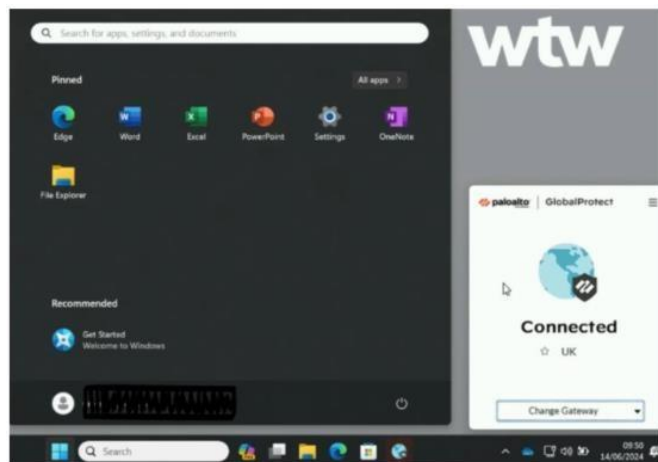


最后步骤

步骤 13:

当您到达桌面时，您必须运行 Company Portal。

您可以使用桌面工具栏中的搜索工具找到该位置。



有关如何查找公司门户网站的进一步指导，请参见第 14-15 页。

步骤 14:

打开公司门户网站后，在提示时完成以下操作；

- i) 确认条款和条件
- ii) 确认设备为“公司自有”。

访问问题？ 如果您在加载公司门户网站时看到错误消息，请忽略并继续步骤 15。



步骤 15: 重启笔记本电脑！在访问其他应用程序（例如 Outlook）之前，您必须重新启动。

设置后检查清单

- 1) 您是否在首次登录后至少重新启动一次？ 如果没有，现在就这样做。
- 2) 如果您在办公室，请确保您的笔记本电脑自动连接到 WTWColleague WiFi。
- 3) 打开 **Outlook**。如果系统提示您输入登录凭据，请退出屏幕并重新启动设备。如果 Outlook 继续要求您提供登录凭据，请联系 IT 服务台（联系方式见最后一页）。
- 4) 使用 Windows 开始菜单上的搜索框搜索公司门户，然后安装您的角色所需的任何业务应用程序。公司门户网站上的指南可在下一页找到。
- 5) 检查您的 **Windows 语言、键盘和时区** 是否正确。请访问以下位置，了解有关 **MS Office 语言包** 的更多信息。

有关设置新笔记本电脑搜索后可以采取的其他步骤

“新笔记本电脑的其他步骤”

从 WTW 内联网。

如何安装其他业务应用程序

虽然核心程序和应用程序已预先加载，但您的直属经理/团队最适合就履行职责所需的其他软件/应用程序提供建议。您可以从公司门户安装所有 WTW 批准的软件。

- 1) 单击任务栏中的 Windows 图标 > 搜索 > 公司门户
- 2) 要安装应用程序，请单击屏幕左上角的搜索栏。例如，如果您担任需要 Power BI 的分析师角色，并且要安装“Power BI 桌面”，则可以在搜索栏中键入“Power BI”或“Power”或“Desktop”。屏幕上将显示包含这些单词的所有应用程序的列表。



- 3) 选择要安装的应用程序，然后单击“安装”。这可能需要一些时间才能下载，具体取决于您的互联网连接的速度和质量。



- 4) 同步完成后，安装将开始。（您还将在任务栏中看到有关下载的通知。）安装应用程序后，您应该能够看到它列在“开始”菜单中。

支持

如果您在任何过程中需要支持，请联系 WTW IT 服务台。

中国：

+86 105 783 2999

香港：

+85 225 925 497

台湾：

+88 600 801 136 297